

ESADE

RAMON LLULL UNIVERSITY

INSTITUTE FOR
SOCIAL INNOVATION

MEMORIA

2018-2019

INSTITUTO DE INNOVACIÓN SOCIAL
DE ESADE

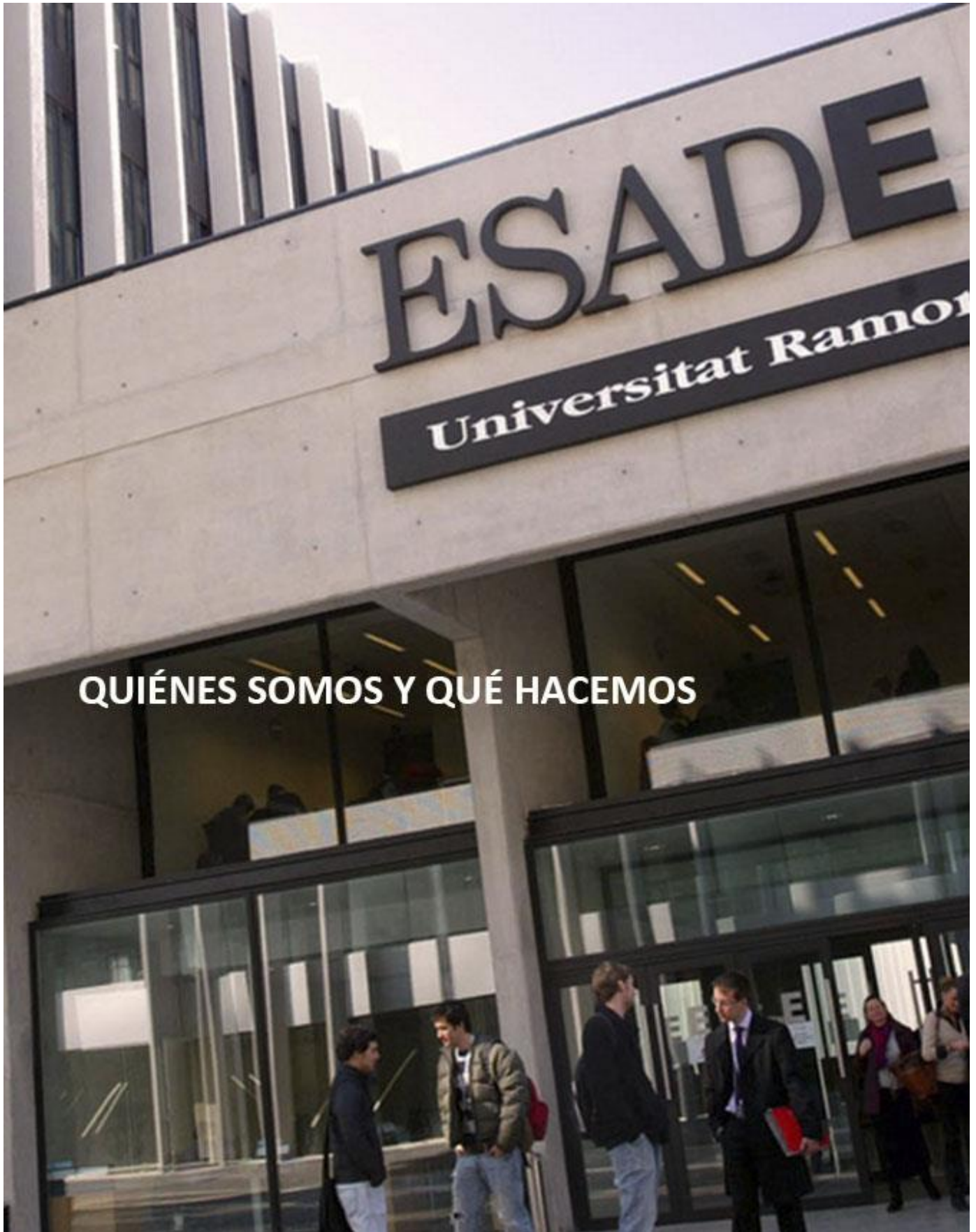
Contenido

Quiénes somos y qué hacemos _____	3
Actividades _____	7
Formación _____	20
Divulgación _____	24
Financiadores _____	32
Quién es quién _____	34

ESADE

Universitat Ramon

QUIÉNES SOMOS Y QUÉ HACEMOS



QUIÉNES SOMOS Y QUÉ HACEMOS

El Instituto de Innovación Social de Esade nació con la voluntad de aunar una investigación de calidad que posibilite una valiosa contribución académica con una propicia transferencia de conocimientos que asegure un buen impacto para la transformación social.

Nuestra misión es desarrollar las capacidades de las personas y las organizaciones de los sectores empresarial y no lucrativo, para fortalecer, en sus actividades propias, su contribución a un mundo más justo y sostenible. Por ello, aspiramos a desarrollar su misión mediante un programa de generación y transferencia de conocimientos de gran relevancia en el ámbito académico y que al mismo tiempo suponga una contribución muy útil para las empresas, los emprendedores sociales y las organizaciones del Tercer Sector.

Para ello, trabajamos en la investigación, la formación y la divulgación entorno a cinco temáticas a las que dedicamos una atención prioritaria:

- RSE y competitividad. Liderazgo responsable.
- Empresa, medio ambiente y cambio climático.
- Impacto social mediante la colaboración de empresas y ONG.
- Fortalecimiento de ONG y emprendimientos sociales. Liderazgo social.
- Modelos de innovación para desafíos sociales y medio ambientales.

Conócenos mejor en www.innovacionsocial.esade.edu

Organización

El equipo del Instituto se organiza en cuatro colectivos principales, el equipo directivo, el equipo investigador, el equipo técnico y el grupo de personas colaboradoras. Podéis encontrar en el anexo una relación de quiénes somos y formamos el Instituto de Innovación Social.

Colaboraciones y Redes

Desde el Instituto de Innovación Social de ESADE creemos en el trabajo en red, colaborando con otras entidades, tanto nacionales como internacionales. Así, formamos parte de varias redes de trabajo y conocimiento:



Programa ESADE Alumni Social

Proyecto impulsado por ESADE Alumni, en el que colaboramos académica y estratégicamente, que tiene como objetivo sensibilizar a los antiguos alumnos sobre las diferentes problemáticas sociales e impulsar la incorporación de la responsabilidad social corporativa en sus empresas. Su principal propósito es aunar esfuerzos y proporcionar instrumentos útiles a aquellos antiguos alumnos que deseen participar activamente en el tercer sector, colaborando como voluntarios con ONG en proyectos de gestión.

<http://www.esadealumni.net/>

QUIÉNES SOMOS Y QUÉ HACEMOS



Social Enterprise Knowledge Network

La Red de Conocimiento sobre Emprendimientos Sociales busca avanzar en el terreno del conocimiento y la práctica de las empresas sociales, a través de la investigación conjunta, el aprendizaje compartido, la enseñanza centrada en los alumnos y el fortalecimiento de las capacidades de las instituciones de formación ejecutiva para servir a sus respectivas comunidades.

www.sekn.org



The Academy of Business in Society

ABIS es una red global de más de 130 empresas e instituciones académicas cuya experiencia, el compromiso y los recursos son aprovechados para invertir en un futuro más sostenible para las empresas en la sociedad.

www.abis-global.org



Social Innovation eXchange

SIX es la principal red mundial centrada en la innovación social. Su visión es que la gente de todo el mundo pueda ser más innovadora y tenga mayor facilidad para conectar con sus iguales, compartiendo métodos y soluciones Xchanging a nivel mundial.

www.socialinnovationexchange.org



European Venture Philanthropy Association (EVPA)

EVPA es una asociación integrada por organizaciones interesadas en o practicar filantropía y la inversión social en toda Europa.

www.evpa.eu.com



ACTIVIDADES

ACTIVIDADES

A continuación, se exponen brevemente los principales proyectos desarrollados a lo largo del curso 2018-19.



Programa ESADE-PwC de Liderazgo Social, 2018-19. ¿Hacia dónde va el liderazgo social? Nuevas tendencias y competencias

Coordinadores: Ignasi Carreras y Maria Sureda
Investigadora: Mar Cordobés

El Programa ESADE-PwC de Liderazgo Social es una iniciativa conjunta del Instituto de Innovación Social de ESADE y de la Fundación de PwC para generar y divulgar conocimiento sobre el liderazgo en las ONG y otras entidades no lucrativas.

La creación del programa surgió por la poca investigación y aprendizaje considerado sobre el liderazgo social. Las personas que asumen el liderazgo en las ONG se ven enfrentadas a menudo con grandes retos tanto a nivel personal como a nivel profesional, esto requiere que desarrollen un conjunto de aptitudes y un estilo de liderazgo muy distintos de los que se necesitan en otros sectores.

Durante el curso 2018-2019, se ha analizado la evolución del liderazgo social desde el inicio de este programa, en 2008, hasta la actualidad, además de identificar las nuevas tendencias de los líderes del sector del futuro. La investigación se ha nutrido de la revisión bibliográfica sobre tendencias de liderazgo (en el sector no lucrativo y en otros ámbitos), los resultados y reflexiones de los foros realizados con los líderes de ONG, las entrevistas y casos estudiados, los resultados de una encuesta realizada a directivos y directivas del sector, además de la elaboración propia.

Los resultados de la investigación se recogen en un informe que se presentará y estará disponible en formato electrónico en noviembre de 2019.

Con la colaboración de la Fundación PwC.



Inversión con un enfoque de género: Cómo las finanzas pueden acelerar la igualdad de género para América Latina y el Caribe

Investigadoras: Leonora Buckland, Mar Cordobés, Stephanie Oueda Cruz y Lauren Murphy

La inversión con un enfoque de género considera a la mujer el activo más subexplotado del mundo y una significativa oportunidad de mercado.

La inversión con un enfoque de género conforma una estrategia de inversión cada vez más popular y mejor establecida que atraviesa los tipos de activos y busca intencional y mensurablemente abordar las desigualdades de género y/o examinar las dinámicas de género para mejor informar las decisiones de inversión¹. Es fundamental que las inversiones puedan simultáneamente generar retornos financieros y avanzar la igualdad de género. En tanto existen muchas maneras de abordar las inversiones con perspectiva de género, el marco del presente informe se centra en incorporar el género en las decisiones de inversión en tres áreas principales:

1. Invertir en empresas dirigidas por mujeres;
2. Invertir en empresas que promuevan la igualdad de género en el lugar de trabajo; e
3. Invertir en empresas que desarrollan productos y servicios que impactan positivamente a las mujeres.

¿Por qué invertir con un enfoque de género? En pocas palabras, las empresas y países que incluyen y empoderan a sus mujeres tienen un desempeño más favorable que aquellos que no lo hacen.

Más allá de los valores, existe un potencial para aumentar el perfil riesgo/recompensa de las carteras de inversionistas.

Con la colaboración de BID Invest (Grupo del Banco Interamericano de Desarrollo)



Hacia una automoción baja en carbono: Desafíos y oportunidades para la inversión sostenible

Investigadora: Diego Andreucci y Daniel Arenas

Coordinadora: Maria Sureda

Este estudio identifica los efectos y causas del cambio climático, así como a los compromisos e iniciativas para limitarlo. Para concretar estos desafíos y efectos reales en ámbitos específicos, dedicamos nuestros informes a sectores económicos concretos, seleccionando aquellos más relevantes por el gran impacto de sus emisiones de gases de efecto invernadero.

Esta segunda investigación se dedica al ámbito de la automoción, en este caso, gran parte de los cambios pasan por replantear no solo qué vehículos utilizamos, sino también para qué y cómo los utilizamos, y cómo nos movemos, en general. Este replanteamiento es necesario para buscar vías que minimicen el impacto negativo de las emisiones sobre nuestro planeta y para tener presentes los retos que conllevan algunos cambios, así como los recursos que deben acompañar este proceso.

Con la colaboración de Fundación Caja ingenieros



SUSTBUS (Sustainable Business Models)

Dirección académica: David Murillo

Investigadora: Mireia Yter

El Proyecto Subtus (Sustainable Business Models) tiene el objetivo de desarrollar una plataforma online integrada por tres universidades europeas de negocios, NHH Norwegian School of Economics, Copenhagen Business School y ESADE que permitirá al mundo académico acceder a contenidos y materiales clave para el desarrollo de modelos de negocios sostenibles.

El trabajo está contextualizado dentro del gran reto de la sostenibilidad, temática de creciente relevancia para las sociedades contemporáneas. Investigaciones recientes han puesto de manifiesto que la sostenibilidad tiene un lugar notorio en las agendas de los directivos, debido a las altas expectativas de los *stakeholders* y a los cambios en la regulación social y medioambiental. Por ello se abordarán las implicaciones de los nuevos modelos de negocio sostenibles, en el caso de ESADE, desde el paradigma de la innovación social.

Es evidente de que existen oportunidades asociadas con un mayor nivel de sostenibilidad y la posibilidad de ofrecer productos y servicios más acorde con un estilo de vida sostenible, en este sentido, la investigación desea proveer de materiales docentes para dar respuesta a esta necesidad.

Con la participación de Fundación ESADE, Norges Handelshoyskole y Copenhagen Business School y la colaboración de la Comisión Europea.



SCALA (Scale-up of Prevention and Management of Alcohol Use Disorders and Comorbid in Latin America)

Dirección: Eva Jané

Colaboradora: Dasa Kokole

El alcohol y el alcoholismo causan una gran variedad de enfermedades y lesiones, y una prioridad de la salud pública es abordar los múltiples daños individuales y sociales que provoca el consumo nocivo del alcohol y los trastornos que se derivan de él. Ello es especialmente evidente en Latinoamérica.

Los trastornos por consumo de alcohol muestran una comorbilidad elevada con otros trastornos mentales, pues más del 40 % de las personas que presentan dichos trastornos en los centros de atención primaria sufren depresión, que es propiamente el trastorno mental más común.

Ampliando la solución: Los programas de prevención y gestión del alcoholismo en los centros de asistencia primaria se han mostrado clínicamente efectivos y rentables, pero su aceptación y aplicación en el día a día han sido escasas, con unos beneficios modestos para la sanidad pública y muy a corto plazo. Los estudios elaborados por la OMS indican que estos resultados podrían mejorarse incorporando la actividad de la asistencia primaria dentro de una mayor asistencia municipal y comunitaria, y formando a cada uno de los proveedores sanitarios.

Partiendo de esta hipótesis, SCALA se dispone a probarla en América Latina, a través de un estudio *cuasiexperimental* de 18 meses para comparar la ejecución ampliada de una revisión personalizada de la asistencia primaria y un breve programa de intervención incorporado dentro de la intervención municipal de asistencia continua con la práctica usual.

Los objetivos de SCALA:

- Ejecutar packs de intervención a medida para mejorar la prevención, la detección precoz y el asesoramiento en casos de alcoholismo y depresión comórbida en Colombia, México y el Perú.
- Probar si la creciente incorporación de estos packs a medida mejora los resultados de la revisión en general y la breve intervención en los municipios urbanos de los países de ingresos medios.
- Identificar los obstáculos y los elementos que facilitan ampliar y documentar las necesidades de recursos para el análisis económico.
- Elaborar una estrategia y un marco de ampliación validados, teniendo en cuenta la estigmatización y la igualdad, para poder reproducir de forma óptima los packs a medida de SCALA por todo el mundo.

Con la colaboración de European Commission (H2020)

www.scalaproject.eu



SCALING UP CO-CREATION. Avenues and limits for integrating society in science and innovation

Investigadora: Kyriaki Papageorgiou

La cocreación –la práctica de reunir a diversos actores en una actividad de innovación conjunta, beneficiosa para todas las partes– se presenta como un recurso esencial en los intentos actuales de mejorar los procesos de innovación y sus resultados.

El consorcio europeo de investigación SCALINGS explora las posibilidades y los límites para una mayor difusión y uso de las prácticas de cocreación por toda Europa.

A través de un diseño de investigación experimental, comparativa, integrada y multicéntrica, SCALINGS estudia las aplicaciones y los resultados únicos de tres instrumentos de cocreación: la adquisición de la innovación, los laboratorios vivos (living labs) y las instalaciones de cocreación. El consorcio se centra en dos dominios tecnológicos (la robótica y los sistemas energéticos urbanos) en diez países participantes. SCALINGS pretende reforzar las oportunidades para promover la transferencia de las mejores prácticas y un crecimiento socialmente robusto de la cocreación, y mejorar nuestra comprensión de cómo se relacionan las prácticas de cocreación con los distintos entornos sociales, culturales, económicos e institucionales en que se aplican. Financiado por el programa europeo “Ciencia con y para la Sociedad” del H2020, SCALINGS es un proyecto interdisciplinario que reúne a científicos sociales, ingenieros, responsables políticos y socios industriales de toda Europa.

SCALINGS es un proyecto financiado dentro del objetivo específico “Ciencia con y para la Sociedad” del Horizonte 2020.

Este objetivo busca establecer una cooperación efectiva entre la ciencia y la sociedad, reclutar nuevo talento para la ciencia y conectar la excelencia científica con la sensibilización social y la responsabilidad.

Con la colaboración de European Commission (H2020)

<https://www.mcts.tum.de/en/scalings/>



Platform Cooperativism: Governance models and democratic potential.

Investigadores: Daniel Arenas, David Murillo, Joan Rodón, Liliana Arroyo y Mireia Yter

En la nueva economía, han surgido las plataformas como nuevos agentes sociales y económicos cuyo modelo empresarial se basa en la capacidad de conectar diferentes grupos de usuarios, lo cual permite unas relaciones económicas de igual a igual (P2P), reemplazando con frecuencia las interacciones empresa-consumidor (B2C). Si bien las plataformas se han convertido en los intermediarios necesarios de esta nueva economía, los usuarios son sus colaboradores necesarios, puesto que las plataformas se basan en el denominado “efecto de red” y en la capacidad de alcanzar una “masa crítica”.

Este fenómeno es descrito con frecuencia como “cooperativismo de plataforma” y ha surgido como respuesta a las plataformas financiadas con capital riesgo. En este sentido, muchos han criticado la denominada “economía colaborativa” (sharing economy), o con expresiones similares, como una nueva forma de capitalismo extractivo. Como resultado de ello, los usuarios han

empezado a organizar plataformas siguiendo un modelo de gobernanza colectiva, con el objetivo de tener un mayor control sobre las plataformas y garantizar que sus beneficios van a los usuarios y sirven el bien común.

En este marco, el presente proyecto investiga casos reales de cooperativismo de plataforma. Todos los casos tienen ya impacto, o bien se espera que lo tengan en el futuro. Este proyecto pretende analizar los distintos modelos de gobierno de las cooperativas de plataforma, y cómo ponen en práctica el ideal de la democracia deliberativa.

Proyecto ganador de una de las 20 ayudas de RecerCaixa 2017, dedicadas a financiar proyectos de investigación de las universidades catalanas.



Impacto de la RSE en la gestión de personas

Investigadores: Ignasi Carreras y Carlos Cortés

El estudio tiene como objetivo analizar el impacto de las estrategias y acciones de RSE de las empresas en sus políticas de gestión de personas. A través de la RSE, las empresas buscan superar los mínimos que marca la legalidad, con el objetivo de aportar valor añadido desde el compromiso social y con el medio ambiente. Este estudio pretende desvelar qué beneficios directos implica este compromiso para los equipos en su motivación, productividad, mejora del clima laboral e incluso su propio compromiso con la empresa.

Para alcanzar este objetivo, se identificarán 4 casos de buenas prácticas que permitan extraer las claves de éxito en esa interrelación RSE-RRHH.

Con la colaboración de ISS Facility Services

Principales outputs de investigación

Artículos con Impact factor

van Wijk, J, Zietsma, C., Dorado, S., de Bakker, F. G. A. & Martí Lanuza, I. (2019). Social innovation: Integrating micro, meso, and macro level insights from institutional theory. *Business & Society*, 58 (5), pp. 887-918.

Purtik, H. & Arenas Vives, D. (2019). Embedding social innovation: Shaping societal norms and behaviors throughout the innovation process. *Business & Society*, 58 (5), pp. 963-1002.

Martí Lanuza, I. (2018). Transformational business models, grand challenges, and social impact. *Journal of Business Ethics*, 152 (4), pp. 965-976.

Gröschl, S., Gabaldón, P. & Hahn, T. (2019). The co-evolution of leaders' cognitive complexity and corporate sustainability: The case of the CEO of Puma. *Journal of Business Ethics*, 155 (3), pp. 741-762.

Pipeline

a) Artículos aceptados en revistas con impact factor

Baudoin, L. & Arenas Vives, D. (2018). From raindrops to a common stream: Using the social-ecological systems framework for research on sustainable water management. *Organization & Environment*. DOI: 10.1177/1086026618794376.

Castiñeira Fernández, Á. (2019). La contribució de les empreses espanyoles als ODS. In Jolonch , A. & Romero Baró , J. M., *Homenatge a Jaume Bofill i Bofill* (pp. 152-154). Barcelona: Universitat de Barcelona (UB).

Arenas Vives, D., Murphy, B. & Jáuregui, K. (2019). Community influence capacity: Lessons from the peruvian highlands. *Organization Studies*. DOI: 10.1177/0170840618814567.

Courpasson, D. & Martí Lanuza, I. (2019). Collective ethics of resistance: The organization of survival in the Warsaw Ghetto. *Organization*, 1 (1), pp. 1-1. Doi: 10.1177/1350508418820993

Lozano, J., Bofarull Viu, I., Waddock , S. & Prat Pubill, Q. (2018). Avoiding the iron cage of business school rankings. *Higher Education Policy*. DOI: 10.1057/s41307-018-0107-7.

ACTIVIDADES

Artículos internacionales en reviewed journal, capítulos y libros en editoriales internacionales.

Alcaide, V., Arroyo Moliner, Liliana, Murillo, D. & Buckland, H. (2019). Understanding the effects of social capital on Social Innovation Ecosystems in Latin America through the lens of social network approach. *International Review of Sociology*, 29 (1), pp. 1-35..

Younes, D., Jacob, M. R. & Martí Lanuza, I. (2019). L'innovation sociale sur les territoires: Comment passer de l'intervention exogène à la communauté innovante?. *Revue Française de Gestion*, 45 (280), pp. 75-90.

Capítulos y libros

Vallentin, S. & Murillo, D. (2019). CSR and the neoliberal imagination. In Sales, A., *Corporate Social Responsibility and Corporate Change* (pp. 43-59). Berlin: Springer. DOI: <https://doi.org/10.1007/978-3-030-15407-3>.

Artículos en reviewed journal (Published this academic year)

Hahn, T., Fontrodona, J., Murillo, D., Freeman, R. E., Parmar, B. L., Costa Guix, G. & et al. (2019). Ética y crecimiento. *Harvard Deusto Business Review*, (288), pp. 34-54.

Murillo, D. (2019, January). Mudde, Cas y Rovira Kaltwasser, Cristóbal (2017). Populism: A very short introduction. Oxford: Oxford University Press Recerca. *Revista de Pensament i Anàlisi*, 24, pp. 200-206.

Castiñeira Fernández, Á. (2019). La contribució de les empreses espanyoles als ODS. *Memòria Econòmica de Catalunya*, (Jul 2019), pp. 152-154.

Otras contribuciones (Papers presented at conferences)

Arenas Vives, D. (2019, August). Social enterprises and societal change: mobilizing through framing. In 2019 Academy of Management Annual Meeting. Symposium conducted at the meeting of Academy of Management (AOM), Boston.

Rodón Mòdol, J., Arenas Vives, D. & Yter Gimeno, M. (2019, August). How activists participate in the creation and governance of digital moral markets? A case of a telecommunications community network. In 14th European Sociological Association Conference (ESA 2019), Manchester.

Rodón Mòdol, J., Arenas Vives, D. & Yter Gimeno, M. (2019, June). Organising a telecommunications inverse infrastructure as a digital platform ecosystem. In 27th European Conference of Information Systems (ECIS 2019), Stockholm.

Arenas Vives, D., Rodón Mòdol, J. & Yter Gimeno, M. (2019, June). Governing the digital commons: The case of a telecommunications community network. In 35th EGOS Colloquium 2019, Edinburgh.

Arenas Vives, D., Rodón Mòdol, J. & Yter Gimeno, M. (2019, May). How are activist able to keep control of a digital commons? The approach of a telecommunications community network. In 14th Organization Studies Workshop 2019, Mykonos.

Hahn, T., Gröschl, S. & Gabaldón, P. (2019, July). The role of paradoxical and intuitive thinking in successful women leadership careers. In 35th EGOS Colloquium 2019, Edinburgh.

Molecke, G., Hahn, T. & Pinkse, J. (2019, August). The folding of organizational tensions. In 2019 Academy of Management Annual Meeting. Symposium conducted at the meeting of Academy of Management (AOM), Boston.

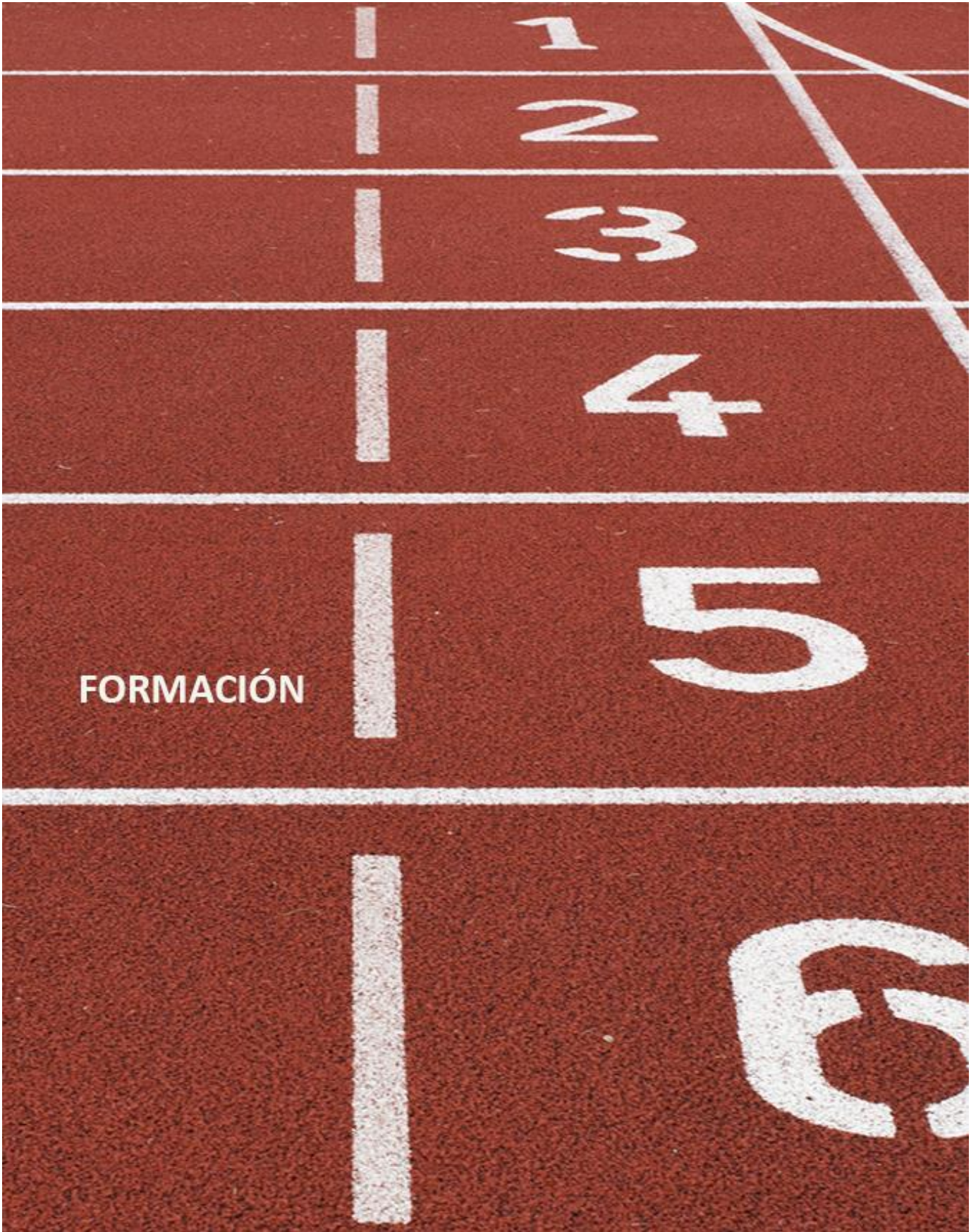
Hahn, T. & Barkemeyer, R. (2019, August). Leader ambivalence and corporate social performance. In 2019 Academy of Management Annual Meeting. Symposium conducted at the meeting of Academy of Management (AOM), Boston.

Hahn, T. & Barkemeyer, R. (2019, July). Leader ambivalence and corporate social performance. In 9th Asia Pacific Interdisciplinary Research in Accounting (APIRA 2019), Auckland.

ACTIVIDADES

Otros outputs académicos

De Bernardi, C. & Arenas Vives, D. (2019, June). Authenticity: Who said unicorns are legendary? [Case study]. St. Gallen: OIKOS International.



FORMACIÓN

1

2

3

4

5

6

Formación

El Instituto participa de forma transversal en los distintos programas formativos de Esade, aportando contenidos en colaboración con Executive Education (Integración de la RSE en la estrategia de la empresa; impacto Socio-Ambiental de las organizaciones, voluntariado corporativo; gobierno de las ONG; filantropía institucional, etc.).

Además, el Instituto colabora en los cursos de MBA y grados desarrollando asignaturas como Managing Sustainability, Business Ethics and CSR, Corporate Social Responsibility and Sustainability, Government and Society, así como diferentes módulos sobre la RSE.

Los programas de formación pretenden ayudar a los participantes a ser futuros líderes más efectivos en sus esfuerzos por contribuir a la mejora de la sociedad.



FORMACIÓN

Por otra parte, el Instituto de Innovación Social ofrece dos cursos de formación dirigidos a personas con responsabilidad directiva en el sector no lucrativo:



20ª edición del Programa de Dirección y Gestión de ONG y otras organizaciones no lucrativas

Con un programa actualizado para dar la mejor respuesta a los retos que afronta el Tercer Sector, este programa ofrece herramientas para profundizar y abordar los temas de actualidad en la dirección de ONG y otras entidades no lucrativas. Su principal objetivo es desarrollar los talentos directivos, fomentar la capacidad de liderazgo y contribuir a crear una cultura que propicie el cambio organizativo, que favorezca la mejora de la metodología combina sesiones teóricas con ejercicios prácticos, discusiones de casos, reflexiones de grupo, debates, mesas redondas, etc., que sirven para estimular y ordenar el aprendizaje de los participantes.



13ª edición del Programa de Liderazgo e Innovación Social

El liderazgo, la medición de los resultados, los órganos de gobierno, la colaboración con las empresas, la innovación y la presión política son cuestiones que se tratan en el programa de formación Liderazgo e Innovación Social en las ONG. Un curso que aspira a facilitar la formación continua de las personas que tienen responsabilidades de gestión en las organizaciones no lucrativas de nuestro país. El programa consta de cinco módulos, que pueden cursarse en su totalidad o bien de forma independiente.

Además, durante el curso 2018-2019 se ha lanzado el siguiente programa online:

Sustainable business models (SUSTBUS)

Un programa de enseñanza en línea de acceso abierto desarrollado conjuntamente por el Instituto de Innovación Social de Esade (David Murillo, profesor asociado del Departamento de Ciencias Sociales), CBS y NHH, cofinanciado por Erasmus+. Este programa ofrece la oportunidad de explorar seis módulos, con un total de 32 videos, sobre cómo diseñar e implementar modelos de negocios sostenibles.

[Accede al programa aquí](#)

Research

About us Research Programmes Outreach News and Events Publications Partnerships

Module 4: Social innovation

The purpose of this module is to show how sustainability can be integrated into business models from a social innovation point of view. To do so, we will present two concrete cases: The Behavioural Insights Team and Bla Bla Car and will analyse them through the lens of social innovation.

MODULE 4 SOCIAL INNOVATION

ESADÉ Inspiring Futures

Module 4 Video 1- Social Innovation

MODULE 4 INTRODUCTION TO THE SECTION

MODULE 4 THE BEHAVIOURAL INSIGHTS TEAM

MODULE 4 BLA BLA CAR

Module 4 Video 2 - Introduction to the section

Module 4 Video 3 - The Behavioural Insights Team

Module 4 Video 4 - Bla Bla Car



DIVULGACIÓN

Publicaciones

Todas las publicaciones, estudios, monografías y casos que edita y publica el Instituto de Innovación Social, están disponibles para su consulta y descarga a través de la página web del Instituto. Las publicaciones están clasificadas por orden temático.



¿Hacia dónde va el liderazgo social? Nuevas tendencias y competencias

Ignasi Carreras, Mar Cordobés y Maria Sureda

Editado por el Instituto de Innovación Social de Esade con la colaboración de Fundación EY España



Hacia una automoción baja en carbono: Desafíos y oportunidades para la inversión sostenible

Diego Andreucci, Daniel Arenas

Editado por el Instituto de Innovación Social de Esade con la colaboración de Fundación Caja Ingenieros



Inversión con un enfoque de género: Cómo las finanzas pueden acelerar la igualdad de género para América Latina y el Caribe

Leonora Buckland, Mar Cordobés, Stephanie Oueda Cruz y Lauren Murphy.

Editado por el BID Invest (Grupo del Banco Interamericano de Desarrollo) con la colaboración del Instituto de Innovación Social de Esade

Eventos

A lo largo del año organizamos mesas redondas, jornadas de presentación o seminarios tanto en Barcelona como en Madrid, en torno a los diferentes temas en los que trabajamos. Durante el curso 2018-19, realizamos 20 eventos. El objetivo de nuestros eventos es divulgar el conocimiento generado por las investigaciones y los programas de formación, compartirlo con todas las personas y organizaciones fomentando la reflexión y construcción conjunta del conocimiento.



Actividades del programa ESADE-PwC de Liderazgo Social

FECHA	LUGAR	ACTIVIDAD
06/11/2018	Madrid	Presentación estudio del Programa Liderazgo PwC-Esade 2017-18: ONG del conocimiento: influir para el impacto social
23/01/2019	Madrid	Foro de liderazgo. “¿Hacia dónde va el liderazgo social? Nuevas tendencias y competencias (1)” <i>[sesión exclusiva para participantes]</i> .
09/04/2019	Barcelona	Foro de liderazgo. “¿Hacia dónde va el liderazgo social? Nuevas tendencias y competencias (2)” <i>[sesión exclusiva para participantes]</i> .
05/06/2019	Madrid	Foro de liderazgo (Presidentes). “¿Hacia dónde va el liderazgo social? Nuevas tendencias y competencias” <i>[sesión exclusiva para participantes]</i> .



Actos en el ámbito de las investigaciones

FECHA	LUGAR	ACTIVIDAD
21/11/2018	Esade Madrid	Ciclo SERES-ESADE: Políticas de lucha contra la corrupción
12/02/2019	Esade Madrid	Ciclo SERES-ESADE: Políticas de lucha contra la corrupción
06/03/2019	Ciudad de México	Rendimiento financiero e igualdad de género: ¿Por qué invertir con un enfoque de género?. Presentación del estudio "Inversión con un enfoque de género: Cómo las finanzas pueden acelerar la igualdad de género en América Latina y el Caribe"
20/03/2019	Esade Barcelona	El futuro del trabajo ¿Estamos preparados?
21 y 22 /03/2019	Esade Barcelona	7th edition of the Ethnography Workshop
10/04/2019	Esade Madrid	Ciclo SERES-ESADE: Cómo transformar las compañías desde la responsabilidad
30/04/2019	Esade Barcelona	Automoción sostenible: Retos y desafíos. Mesa redonda y presentación del estudio "Hacia una automoción baja en carbono. Desafíos y oportunidades para la inversión sostenible"
16 y 17 /05/2019	Esade Barcelona	Collective action in crisis?
12/06/2018	CaixaFórum Barcelona	La mirada y la escucha, claves para la innovación y el desarrollo sostenible.
05/06/2019	Esade Barcelona	Platform economy, work and precariousness
06/06/2019	Esade Madrid	Ciclo SERES-ESADE: Intraemprendimiento Social

Actos en el ámbito de los programas de formación

ECHA	LUGAR	ACTIVIDAD
03/10/2018	Caixa Fórum Madrid	Clausura del LIS 17-18 y conferencia a cargo de Ana Sáenz de Miera, directora de Ashoka España, "Emprendimiento social y futuro del empleo"
17/10/2018	Caixa Fórum Barcelona	Clausura del DGONG 17-18 y conferencia a cargo de Liliana Arroyo, "Activismo exponencial: el encuentro entre disrupción tecnológica y acción social"
15/01/2019	Esade Madrid	Mesa redonda: Captación y desarrollo del talento en el tercer sector
05/02/2019	Esade Barcelona	Mesa redonda: Tendencias de futuro en la colaboración de las ONG con empresas y administración pública
08/05/2019	Esade Madrid	Mesa redonda: La utilización del conocimiento para incrementar el impacto social de nuestra organización
22/05/2019	Esade Barcelona	Mesa redonda: Avances en marketing digital para las ONG



Canales online

Web

Uno de los principales elementos para la divulgación de las actividades del Instituto y como herramienta de transparencia es la web <http://www.esade.edu/homepage/esp/annual-conference-iis>.

Disponible en tres idiomas, se puede encontrar información sobre el Instituto, la misión, el plan estratégico o el equipo que lo configura, y artículos de opinión de los miembros académicos. Asimismo, a través de la página web se informa de las investigaciones, los programas de formación y actos que el Instituto de Innovación Social organiza.

Con el afán de poner a disposición de nuestros usuarios material de su interés, en la página web se publican todos los estudios íntegramente en versión digital.

Newsletter iSocial

Con una periodicidad trimestral, la *newsletter* del Instituto ofrece información actual sobre los temas principales de nuestra investigación y actividades. Tanto profesionales del Instituto como expertos invitados de otras organizaciones colaboran con los contenidos de la *newsletter*. Para recibirla y consultar los diferentes números, acceded a www.innovacionsocial.esade.edu/isocial y forma parte de nuestra comunidad iSocial, la cual cuenta ya con 7.800 usuarios.

Blog

El blog del Instituto nació con el objetivo de acercar al público general las actividades y estudios que llevan a cabo los propios investigadores en materia de RSE, gestión y liderazgo de ONG, emprendimientos sociales, innovación y sostenibilidad. En esta plataforma se publican artículos breves, con un carácter divulgativo. Con una periodicidad semanal, cada año se publican artículos principalmente redactados por profesores, investigadores, PhD y otros colaboradores del Instituto, como ponentes invitados a los eventos.

<http://innovacionsocial.esadeblogs.com>

Redes Sociales

Con nuestra actividad en redes sociales apoyamos el programa de divulgación del Instituto. Facebook y Twitter son las redes que utilizamos diariamente y a través de las cuales tenemos un trato más directo con nuestros contactos.

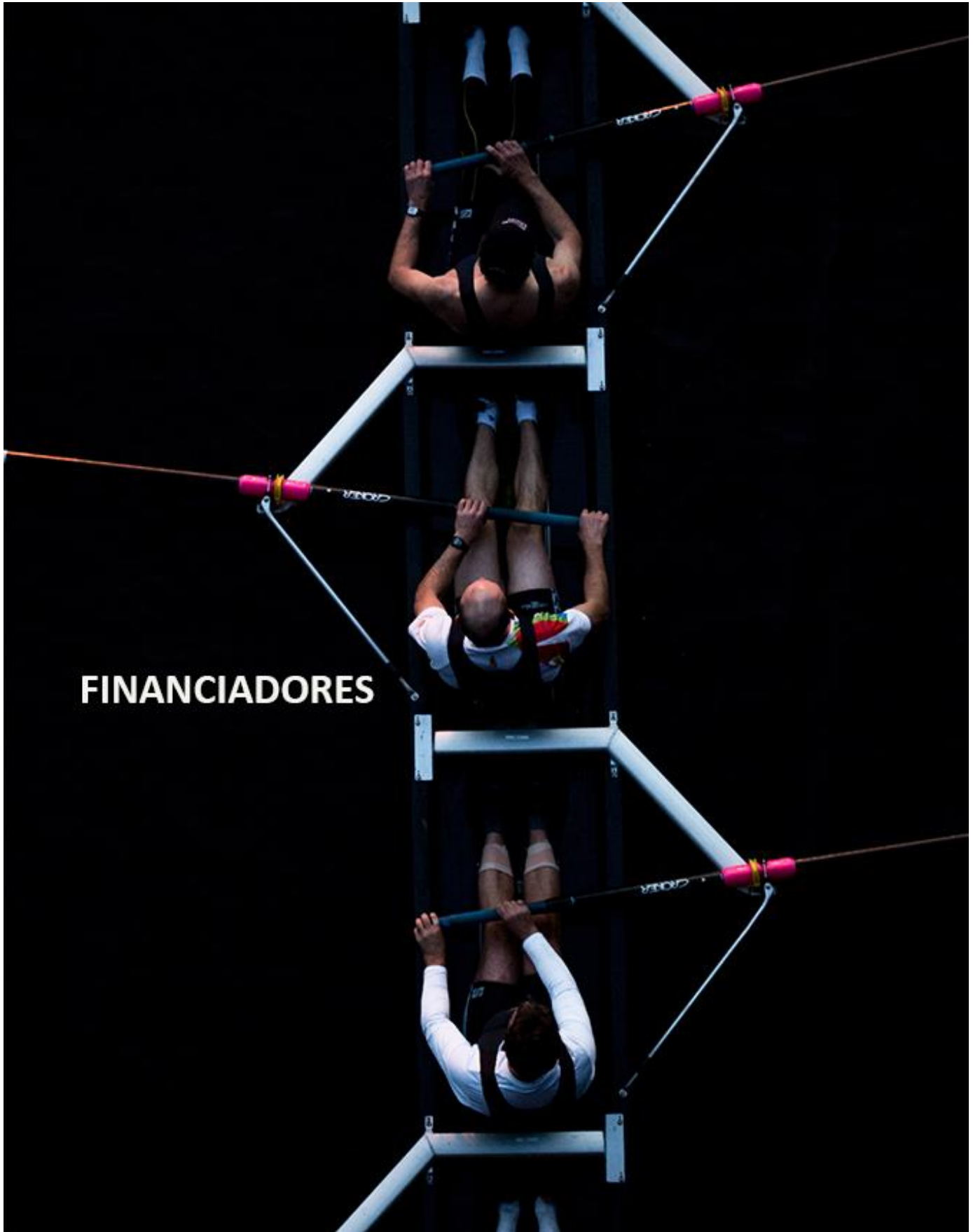


Twitter: <https://twitter.com/ESADEisocial>



Facebook: <https://www.facebook.com/ESADEisocial>

FINANCIADORES



Instituto de Innovación Social de ESADE

Principales colaboradores económicos



QUIÉN ES QUIÉN



QUIÉN ES QUIÉN

Equipo directivo

IGNASI MARTÍ
Director



SONIA NAVARRO
Directora adjunta



DAVID MURILLO
Profesor e investigador sénior



SIRA ABENOZA
Profesora e investigadora sénior



QUIÉN ES QUIÉN

Profesores y colaboradores

MARC VILANOVA



PEP MÀRIA



LISA HEHENBERGER



ALFRED VERNIS



MAJA TAMPE



TOBIAS HAHN



EVA JANE-LLOPIS



KYRIAKI
PAPAGEORGIU



JORDI VIVES



JOSEP M. LOZANO



DANIEL ARENAS



IGNASI CARRERAS



QUIÉN ES QUIÉN

Doctorados y doctorandos

LUCIE BAUDOIN



LUCREZIA NAVA



NATHANIA CHUA



ASMA NAIMI



ALI ABU-YASEIN



OBAID AMJAD



AMER IQBAL



QUERAL PRAT



Equipo técnico e investigador

MIREIA LÓPEZ



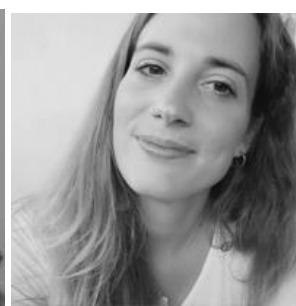
MARIA SUREDA



NÚRIA FENERO



ANNA LLOPIS



QUIÉN ES QUIÉN

CARLOS CORTÉS



MAR CORDOBÉS



LILIANA ARROYO



DIEGO ANTREUCCI



DASA KOKOLE



LEONORA BUCKLAND



MIREIA YTER



INSTITUTO DE INNOVACIÓN SOCIAL
ESADE

Av. Torreblanca, 59
08172 Sant Cugat del Vallès
Barcelona (España)
T. (+34) 93 280 61 62
innovacionsocial@esade.edu
www.innovacionsocial.esade.edu
www.esade.edu

ESADE

UNIVERSIDAD RAMON LLULL

INSTITUTO
DE INNOVACIÓN
SOCIAL

Los contenidos de este documento son propiedad de sus autores y queda prohibido su uso para finalidades comerciales. Se permite su difusión para finalidades formativas, de promoción y sensibilización, siempre haciendo referencia a la fuente original y autoría.