

# PRINCIPIOS DE LAS NACIONES UNIDAS PARA UNA EDUCACIÓN RESPONSABLE EN GESTIÓN

INFORME DE PROGRESO

Junio de 2014

# PRME

Principles for Responsible  
Management Education



# Índice

ESADE, Una institución socialmente responsable por Eugenia Bieto, directora general	04
Breve presentación de ESADE	06
Introducción	12
Principio 1	16
Principio 2	20
Principio 3	26
Principio 4	31
Principio 5	38
Principio 6	42
Principio 7	46



# ESADE, UNA INSTITUCIÓN SOCIALMENTE RESPONSABLE

Por Eugenia Bieto, Directora General



Un año más, me es grato presentar este Informe de progreso y reiterar nuestro compromiso con la iniciativa PRME y con el Pacto Mundial. Seguimos trabajando para ser una institución académica cada vez más socialmente responsable, mediante el desarrollo de nuestro Plan Director de Responsabilidad Social (RS-ESADE), que integra diversos proyectos en nuestras líneas misionales –formación, investigación y debate social–, así como en la cultura organizativa y las políticas institucionales.

Quisiera destacar la socialización del Plan RS-ESADE a toda la comunidad interna –profesorado, PAS y alumnado– y a nuestros principales *stakeholders* –el Patronato, el Consejo Profesional, el Comité Ejecutivo, los proveedores, los *alumni*, Comité de Empresa, los representantes de la comunidad local, etc.

Actualmente, estamos en el proceso de definición del Plan Estratégico Institucional 2014-2018, en el cual la responsabilidad social es una línea transversal, porque creemos que nuestro papel como institución académica consiste no solo en desarrollar los conocimientos y las habilidades de nuestros estudiantes, sino también en asumir un papel de liderazgo en la creación de una cultura de responsabilidad a través de nuestras propias acciones e iniciativas y nuestro compromiso con la mejora continua.

Este Informe presenta nuestra realidad y los avances que hemos realizado en nuestro objetivo de ser una institución académica socialmente responsable y de referencia global.

E. Reich



## EUROPA

7.997  
ESTUDIANTES

37  
NACIONALIDADES

HEC  
PARIS

Sant Cugat  
Campus

Barcelona  
Campus

Madrid  
Campus

GEORGETOWN  
UNIVERSITY  
McDonough  
SCHOOL of BUSINESS

## AMÉRICA DEL NORTE

360  
ESTUDIANTES

3  
NACIONALIDADES

## ESADE EN AMÉRICA LATINA

- 1 Director de la Zona Mexicana
- 2 Director de la Zona Centroamericana
- 3 Director de la Zona Andina Norte y Caribe
- 4 Director de la Zona Andina Sur
- 5 Director de la Zona Atlántica
- 6 Director de la Zona Argentina

## AMÉRICA DEL SUR

128  
ESTUDIANTES

18  
NACIONALIDADES

# ESADE PRESENTACIÓN

Universidad Ramon Llull

## ASIA



314

ESTUDIANTES



31

NACIONALIDADES

## ÁFRICA



32

ESTUDIANTES



10

NACIONALIDADES

## OCEANÍA



13

ESTUDIANTES



2

NACIONALIDADES

## PRESENCIA GLOBAL

● **ESADE Alumni**  
*Chapters internacionales*

● **Business School**  
**Partnerships internacionales**

● **Facultad de Derecho**  
**Partnerships internacionales**

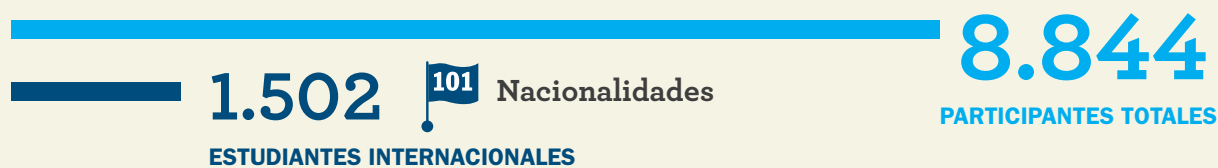
**Alianzas más destacadas**

GEORGETOWN  
UNIVERSITY  
McDonough  
SCHOOL of BUSINESS

HEC  
PARIS



## UNA COMUNIDAD GLOBAL



### Business School



#### Programas Universitarios

**1.183**  
ESTUDIANTES

 25 NACIONALIDADES


#### Masters of Science

**356**  
ESTUDIANTES

 35 NACIONALIDADES


#### MBA Programmes

**686**  
ESTUDIANTES

 68 NACIONALIDADES

#### Executive Education

**5.861**  
ESTUDIANTES


 82 NACIONALIDADES

### Facultad de Derecho



#### Programas Universitarios

**438**  
ESTUDIANTES

 8 NACIONALIDADES

#### Másteres y Posgrados

**320**  
ESTUDIANTES

 11 NACIONALIDADES

### Profesorado y PAS

**213**  29 NACIONALIDADES

**PROFESORES DE MANAGEMENT Y DERECHO A PLENA DEDICACIÓN**

**364**  26 NACIONALIDADES

**MIEMBROS DEL PERSONAL DE ADMINISTRACIÓN Y SERVICIOS**



## IMPACTO EN LA SOCIEDAD

Miembros:

**PRME**



The Principles for Responsible Management Education are inspired by the internationally accepted values of the United Nations Global Compact.



International Association of Jesuit Business School

### Investigación

**19**  
UNIDADES DE INVESTIGACIÓN

**61**  
PROYECTOS DE INVESTIGACIÓN

**222**  
PERSONAS IMPLICADAS EN PROYECTOS DE INVESTIGACIÓN

**152**  
ARTÍCULOS PUBLICADOS EN JOURNALS

**52**  
LIBROS Y CAPÍTULOS DE LIBROS

**205**  
CONTRIBUCIONES CIENTÍFICAS

### Becas

En 2013-2014:

**The ESADE Challenge for talent**

**1,7 M € 202**

ESADE ha invertido 1,7 millones de euros en becas

estudiantes con talento pero sin recursos suficientes han obtenido una beca

**400**

alumni han apoyado el Programa de Becas

**16**

empresas han apoyado el Programa de Becas

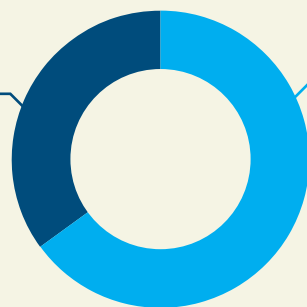
# ESADE PRESENTACIÓN

Universidad Ramon Llull



17.180

MIEMBROS



50.000

ALUMNI

32

CHAPTERS  
INTERNACIONALES

12

CLUBES  
TERRITORIALES

20

CLUBES FUNCIONALES  
Y SECTORIALES



## RECONOCIMIENTO INTERNACIONAL

### Business School



3ª Escuela de Negocios Europea  
*Financial Times, 2013*

#### Acreditaciones de la Calidad Académica



### Masters of Science

2°

en el ranking global  
Master in Finance  
*The Financial Times, junio 2014*

10°

en el ranking global  
Máster en Management  
Internacional  
*The Financial Times, septiembre de 2013*

### Executive Education



Entre las 5 primeras del mundo  
*Financial Times, América Economía*

### Programas MBA



Entre las 10 primeras escuelas no norteamericanas  
*Financial Times, Bloomberg Businessweek, The Economist, Forbbs, América Economía*

5°

en el ranking europeo - MBA  
*The Economist (septiembre 2013)*

6°

en el ranking internacional - MBA  
*BusinessWeek (noviembre 2012)*

8°

en el ranking europeo - MBA  
*The Financial Times (enero 2014)*

## Facultad de Derecho

### Programas Universitarios

1°

en España  
Universidad privada. Grado en Derecho  
*El Mundo, mayo de 2014*

### Másteres y Posgrados

1°

en España  
Máster en Derecho Internacional de los Negocios  
*El Mundo, junio de 2013*

2°

en España  
Máster en Asesoría y Gestión Tributaria  
*El Mundo, junio de 2013*

# ACREDITACIONES INTERNACIONALES DE CALIDAD

**ESADE ha sido distinguida con las tres más prestigiosas acreditaciones de calidad de las escuelas de negocios a escala internacional.**

La calidad de los programas ofrecidos por ESADE ha sido ampliamente reconocida a escala internacional, como lo demuestra el hecho de ser la primera escuela española en obtener las tres acreditaciones internacionales más prestigiosas en este sector:



# ASOCIACIONES INTERNACIONALES

ESADE es miembro de 22 asociaciones internacionales:

**AACSB International**  
The Association to Advance  
Collegiate Schools of Business



**EMBAC**  
Executive MBA Council



**AMBA**  
The Association of MBAs



**EUDOKMA**  
European Doctoral School  
on Knowledge and Management



**BALAS**  
Business Association  
of Latin American Studies



**GBSN**  
Global Business School Network



**CEMS**  
The Global Alliance  
in Management Education



**GMAC**  
Graduate Management  
Admission Council



**CLADEA**  
Consejo Latinoamericano  
de Escuelas de Administración



**IAJBS**  
International Association  
of Jesuit Business Schools



**CTLs**  
Center for Transnational  
Legal Studies



**IALS**  
International Association  
of Law Schools



**ABIS**  
The Academy  
of Business in Society



**IBA**  
International Bar Association



**EBEN**  
European Business  
Ethics Network



**PIM**  
Partnership in International  
Management



**EDAMBA**  
European Doctoral Programmes  
Association in Management  
and Business Administration



**SEKN**  
Social Enterprise  
Knowledge Network



**EFMD**  
European Foundation  
for Management Development



**THEMIS**  
The Joint Certificate in  
International and Business Law



**ELFA**  
European Law Faculties  
Association



**UNICON**  
International University Consortium  
for Executive Education



# INTRODUCCIÓN

ESADE está comprometida con la responsabilidad social, un concepto que engloba las dimensiones de la responsabilidad social propiamente dicha (un modelo de gestión cuyo enfoque estratégico está integrado por la responsabilidad social y medioambiental), la ética (los valores) y la sostenibilidad (los resultados y su impacto). Consideramos que estas tres dimensiones deben incorporarse e integrarse en nuestra escuela, de forma interdisciplinaria y alineada con nuestra misión, nuestras señas de identidad y nuestro día a día.

La responsabilidad social es uno de los pilares que sostienen nuestra labor académica e investigadora, pero es también una de nuestras prioridades estratégicas, puesto que creemos que el papel de nuestra Business School y de nuestra Facultad de Derecho va mucho más allá que el mero hecho de ofrecer unos conocimientos y unas habilidades a nuestros estudiantes. En efecto, como agentes activos del cambio social, aspiramos a abordar los problemas sociales y a aportar soluciones a los mismos. Esta responsabilidad

implica asumir el rol de liderazgo en la creación de una cultura de la responsabilidad social en la sociedad a través de nuestro ejemplo y de nuestra actuación, por lo que nos comprometemos a defender los ideales, las responsabilidades y los objetivos de una institución académica socialmente responsable.

En conclusión, el compromiso de ESADE con la responsabilidad social se materializa cuando lleva a cabo su misión –la formación, la investigación y el debate social–, y también en nuestra cultura, en la práctica institucional, así como en todo lo relacionado con la comunidad académica y en sus diversas acciones e iniciativas sociales y cooperativas, en el uso racional y sostenible de los recursos y, en última instancia, en su gobernanza, en la transparencia y en la rendición de cuentas.

La trayectoria de ESADE en temas de responsabilidad social se remonta a muchos años. A continuación, se indican los principales hitos de la última década:

2002



The Academy of Business in Society

Miembro fundador (2002). Miembro del *Supervisory Board* (2002-2008). Participación continuada y anfitriona del 6º Coloquio Anual (2007). Miembro del *Board* (desde 2012).

2007

PRME

Participación en el *task force* responsable de elaborar los principios (2006). Adhesión en 2007. Informes de progreso en 2010 y 2012. Participación en el proyecto PRME Champions como colider del ámbito del desarrollo curricular (desde 2013).

2011



Adhesión en 2011.



Representante de The Aspen Institute en España (desde 2011). Participación en proyectos: *Economics and Peace Faculty Network* (2011) y *Undergraduate Business Education Consortium* (2012 y 2013).

2003



Adhesión en 2003. Miembro del Comité Ejecutivo de la red Española. Informes de progreso en 2008, 2009, 2010 (GC *Advanced*), 2011 y 2012 (integrado en la Memoria GRI).

BEYOND GREY PINSTripES  
An Aspen Institute Center for Business Education Initiative

Participación en el ranking *Global 100* de BGP: 2003 (distinción), 2005 (2), 2007 (14), 2009 (32) y 2011 (12).



Participación desde 2003. Declaración del compromiso de institucionalizar la red SEKN en ESADE (2009).

2009



Miembro asociado (2009-2013).

NET IMPACT

Creación del Net Impact Club (2009). Obtención del *Gold Chapter* Status en 2011.

2012



Adhesión a la declaración de Río+20 (2012), que incluye el compromiso de lograr 8 proyectos de sostenibilidad.

2010



Adhesión en 2010.

2013



Miembro de la Junta Directiva (2007-2012). Elaboración de la memoria resumen de ESADE siguiendo los estándares de GRI e integrando el informe de progreso del Pacto Mundial (2011 y 2012).



## ESADE, UNA INSTITUCIÓN ACADÉMICA SOCIALMENTE RESPONSABLE

Comprometidos con nuestra misión y nuestros valores, aspirando a convertirnos en una institución académica globalmente reconocida, consideramos necesario de definir una nueva actuación para que ESADE sea cada vez más socialmente responsable. Es importante destacar que, para nosotros, el término responsabilidad social incluye las dimensiones de la *responsabilidad social* propiamente dicha, la ética y la sostenibilidad.

Con el propósito de integrar estas tres dimensiones en el Plan Estratégico Institucional, en septiembre de 2010 la directora general convocó una *task force*, integrada por directivos y profesores expertos de ESADE, para reflexionar sobre el tema y elaborar una propuesta de Plan Director.

La finalidad principal del Plan Director de responsabilidad social de ESADE (en adelante: RS-ESADE) es contribuir a alcanzar los objetivos que ESADE se ha fijado para el año 2020: “Ser una institución académica de referencia global que inspira y capacita a personas y organizaciones para desarrollar liderazgos innovadores y socialmente responsables a fin de construir un futuro mejor.”

Conscientes que para alcanzar dichos objetivos se requiere un proceso de mejora continua, la aspiración del Plan Director de RS-ESADE es garantizar que ESADE se convierta en una institución académica cada vez más socialmente responsable y sostenible en todas sus actividades.

Para la elaboración del Plan Director, ESADE utilizó uno de sus propios modelos, que analiza, de forma sistémica y transversal, las cuestiones y acciones a desarrollar en las distintas líneas estratégicas y subsistemas de ESADE, tal como se ilustra en la siguiente figura:

El gráfico siguiente ilustra el proceso que la *task force* ha seguido:

### 2010-2011

Diagnóstico externo e interno. Reflexión y análisis

### 2011-2012

Definición del Plan Director de RS-ESADE 2011-2014

### 2012-2013

Socialización del Plan Director de RS-E e implementación de los primeros proyectos

ESADE ha decidido no crear un comité específico de RSE. Todas las cuestiones relacionadas con la responsabilidad social de ESADE son gestionadas directamente por el Comité Ejecutivo, bajo la supervisión de la directora general. El Comité Ejecutivo promueve y evalúa el Plan Director de RS-ESADE para garantizar que se alinea con la estrategia general de ESADE. Además, como parte de nuestro proceso de mejora continua, la dirección de ESADE se basa en el análisis y el *feedback* que le proporciona un Comité Asesor integrado por ejecutivos y profesionales expertos.

#### 1. Subsistemas informativos

Marketing of programmes

Selección de candidatos

Relación participante institución

Diseño programa  
Delivery  
Relación con profesor

Evaluación y feedback

Servicios post-programa

#### 2. Subsistemas de investigación

#### 3. Subsistemas de debate social

#### 4. Subsistemas de soporte (Políticas)

Políticas de posicionamiento y reputación

Precios y becas

Instrumentos de gestión (planificación, control)

Políticas de profesorado y PAS

Políticas de RSE

Estrategias de partenariados y de redes

## LOGROS MÁS DESTACADOS DE LOS AÑOS ACADÉMICOS 2012-2013 Y 2013-2014

El Plan Director de RS-ESADE engloba numerosos proyectos que implican a toda la institución, de forma holística y transversal, en las siguientes ocho áreas de actividad:



El curso 2012-2013, se dedicó a la socialización, comunicación y sensibilización del Plan Director de RS-E dentro de la comunidad interna y entre los principales *stakeholders*, así como a la implementación de los primeros proyectos.

En la figura siguiente se enumeran los primeros proyectos de los ocho ámbitos de actuación, que se describen con mayor detalle dentro de cada uno de los apartados siguientes, dedicados a los principios del PRME:

### 1 | Formación

Ganadores del premio internacional “Ideas to innovation (i2i) Challenges” de GMAC (Graduate Management Admission Council), para desarrollar un **Proyecto de investigación sobre innovación educativa: Global Integrative Module (GIM)**.

### 2 | Investigación

Responsables del **Proyecto WiSE** (Women Innovators for Social Business in Europe), con **fondos europeos**.

### 3 | Debate Social

Definición de la **estrategia de debate Social** y lanzamiento del primer proyecto: **informe Social ESADE**.

### 4 | COMUNIDAD ESADE

- **Socialización del Plan director** (+30 reuniones y 368 asistentes).
- Lanzamiento de la **red AliaRS-E** (superando la meta de 100 aliados), y publicación mensual de la **news AliaRS-E**.
- Celebración **del I Foro de la red AliaRS-E** (+50 participantes).

### 5 | Políticas Institucionales

- Política sobre las actividades **externas del profesorado**.
- Política de **becas**.
- Política de **compras y proveedores**.

### 6 | Responsabilidad medioambiental

- Celebración del **I Sustainability Day** (40 estudiantes y PAS).
- Celebración del **Día Mundial del Medioambiente** (ahorro de 700 botellas de plástico). Definición de las cuatro **líneas de actuación**. Mejora de **evolución de los consumos**: papel, agua y electricidad.

### 7 | Acción

- Cumplimiento del programa de **Acción Social** Institucional.
- **+30 iniciativas solidarias**.

### 8 | Transparencia y rendición de cuentas

- Elaboración de la **memoria institucional 2011-2012**, bajo los criterios del **GRI** integrando el informe de progreso del **Pacto Mundial**.
- Lanzamiento del **site SR-ESADE**.
- **Celebración del I Foro de SR-E con Stakeholders** (25 participantes).

Dada la relevancia que tienen la comunicación y la interacción entre la comunidad interna y los principales *stakeholders*, a continuación destacamos las iniciativas más importantes realizadas durante los cursos 2012-2013 y 2013-2014.

## SOCIALIZACIÓN DEL PLAN DIRECTOR DE RS-ESADE

Se realizaron diversos foros de diálogo con la comunidad interna –profesorado, PAS y alumnado–, con el propósito de socializar, comunicar y sensibilizar sobre los temas de la RS-ESADE, y también para atender a sus ideas, propuestas y expectativas, al objeto de tomarlas en cuenta en la definición de los planes de acción.

En total, se celebraron **más de 35 reuniones** con los departamentos académicos, las direcciones de áreas de apoyo y de servicio; se estableció contacto directo con **más de 460 personas** y se recibieron **más de 220 comentarios y sugerencias**.

## LANZAMIENTO DE LA RED ALIARS-E

Surgió en marzo de 2013 y está integrada por un conjunto de personas dispuestas a apoyar y a promover la responsabilidad social y medioambiental en ESADE. Es una red informal y abierta a cualquier persona de la comunidad interna que muestre interés en esta materia. En la actualidad, cuenta ya con **112 aliados**, entre miembros del **profesorado (34)** y del **PAS (78)**.

# redAliaRS-E

La misión de la red consiste en liderar e impulsar un cambio significativo en las sensibilidades y en las conductas para promover la adopción de hábitos cada vez más responsables desde el punto de vista social y medioambiental.

## I FORO DE RS-E CON ESTUDIANTES

En noviembre de 2012, celebramos el I Foro dirigido a los estudiantes, con el objetivo de informarles, sensibilizarles e implicarles en el Plan Director de RS-ESADE y promover entre la comunidad estudiantil la adopción de conductas y hábitos más responsables desde el punto de vista social y medioambiental.

Invitamos al Foro a los 17 estudiantes, todos ellos **delegados** o representantes de las distintas **asociaciones estudiantiles**.

## I FORO DE LA RED ALIARS-E

Durante el último curso, se han realizado dos foros de la Red Aliars-E. El primero fue en diciembre de 2013 y contó con una asistencia de **más de 50 aliados**. En el mismo, se presentaron los principales avances del Plan Director de RS-ESADE realizados durante el curso 2012-2013, así como los proyectos prioritarios para el 2013-2014, en los ocho ámbitos de actuación que conforman el Plan. Asimismo, se presentó el vídeo de RS-E, en el cual varias personas de nuestra comunidad comparten sus reflexiones sobre la importancia de la responsabilidad social, y a continuación se entabló un debate en el cual se expusieron diversas reflexiones e iniciativas para el proceso de mejora continua de la RS-ESADE.



## II FORO DE LA RED ALIARS-E

El segundo foro tuvo lugar en mayo de 2014, con una asistencia de **más de 52 aliados**, y se centró en la mejora de la sostenibilidad en ESADE. Se realizó una presentación académica de los retos en materia de sostenibilidad que afronta el mundo, así como de las actuaciones que se han llevado a cabo en el último curso en nuestra institución y de los proyectos previstos para el período 2014-2015.

## I FORO DE RS-E CON STAKEHOLDERS

En octubre de 2013, tuvo lugar el I Foro de Stakeholders de ESADE bajo el lema: **“Los stakeholders: un pilar esencial para una buena política de RSE”**. Asistieron al acto *alumni*, miembros del Comité de Empresa, proveedores, representantes de la comunidad local, estudiantes, profesores y directivos de la institución.



Tras unas palabras de bienvenida, a cargo de la directora general Eugenia Bieto, se proyectó el vídeo de SR-ESADE y se presentó el Informe de progreso del Plan Director de RS-ESADE y los proyectos prioritarios para el curso 2013-2014, enmarcados dentro de los ocho ámbitos de actuación mencionados.

A continuación, se abrió un diálogo con los participantes, donde pudieron exponer sus comentarios y sugerencias con vistas al proceso de mejora continua de la RS-ESADE.

Al finalizar el acto, se expresó el compromiso de enviarles un resumen del encuentro y de convocar anualmente el Foro de *Stakeholders*, con el objetivo de presentar los avances de ESADE en materia de RS y recibir de nuevo su valiosa retroalimentación.

## UN PROCESO DE MEJORA CONTINUA

Durante el curso 2013-2014, proseguirán las actuaciones de socialización, comunicación y sensibilización del Plan Director de RS-ESADE y se implementarán los proyectos siguientes, entre los que destacan los de formación, debate social y desarrollo de la estrategia de responsabilidad medioambiental.

Recientemente, se ha administrado la **I Encuesta de Responsabilidad Medioambiental**, dirigida a toda la comunidad académica (profesorado, PAS, participantes y alumnos), con el fin de recabar su opinión sobre posibles acciones a desarrollar durante 2014 y conocer mejor cuáles son las prácticas y los comportamientos más habituales, y así poder identificar oportunidades de mejora. En el principio 7, se trata este punto con más detalle.

Actualmente, estamos inmersos en el proceso de definición del Plan Estratégico Institucional 2014-2018, en el cual la responsabilidad social es una línea transversal, porque creemos que nuestro papel como institución académica implica algo más que el simple desarrollo de los conocimientos y de las habilidades de nuestros estudiantes. Nuestra responsabilidad nos lleva a asumir un papel de liderazgo en la creación de una cultura de la responsabilidad en la sociedad a través de nuestras propias acciones y ejemplos, comprometidos en un proceso de mejora continua.

# Principio 1

## Propósito:

*Desarrollaremos las capacidades de los estudiantes para que sean futuros generadores de valor sostenible para los negocios y la sociedad en su conjunto, y para trabajar por una economía global, incluyente y sostenible.*

ESADE es una institución académica fundada en Barcelona en 1958 por un grupo de empresarios y por la Compañía de Jesús. Forma parte de la Universidad Ramon Llull desde 1995. Es miembro de la red de Universidades Jesuitas (UNIJES).

## MISIÓN

Educar e investigar en los ámbitos del Management y del Derecho, para:

- La formación integral de personas profesionalmente competentes y socialmente responsables.
- La creación de conocimiento relevante para la mejora de las organizaciones y de la sociedad.
- La contribución al debate social para la construcción de sociedades libres, prósperas y justas.

ESADE desarrolla su misión, inspirada por las tradiciones humanistas y cristianas, en el marco de un diálogo intercultural.

## VISIÓN

Ser una institución académica de referencia global que inspira y capacita a personas y organizaciones para desarrollar liderazgos innovadores y socialmente responsables a fin de construir un futuro mejor.

## PRINCIPALES HITOS

### SERVICIO UNIVERSITARIO AL DESARROLLO

*“Debemos darnos cuenta de la realidad que nos rodea, ir a buscarla y hacer lo que podamos para mejorarla.”*

**Alumna del SUD, 2011**

Nace en 2003 con el objetivo de impulsar la formación y la sensibilización social de la comunidad académica, apoyar el fortalecimiento de otras instituciones universitarias y fomentar la cooperación, con el fin de promover la formación en valores.

Como programa formativo dirigido a estudiantes de cuarto curso de Management y de Derecho, el Servicio Universitario al Desarrollo (SUD) ofrece la posibilidad de realizar “prácticas profesionales con orientación social”. Estas prácticas se llevan a cabo en organizaciones diversas: empresas, ONG, universidades y, en general, instituciones públicas y privadas, que operan en América Latina. Duran 8 semanas y cuentan como una experiencia laboral, pues suponen poner en práctica los conocimientos adquiridos en los últimos cursos de la universidad, y requieren un grado considerable de responsabilidad personal y profesional, puesto que en este tipo de prácticas los estudiantes generalmente son considerados como auténticos profesionales por las instituciones que les acogen en los países adonde viajan.

Estas prácticas se basan en el binomio servicio-aprendizaje como metodología educativa. Los alumnos, el profesorado y las instituciones trabajan y aprenden conjuntamente con el fin de resolver las necesidades específicas de cada comunidad, utilizando para ello sus conocimientos, que transfieren para poder desarrollar proyectos en favor del bien común. Además, se trata de una experiencia solidaria, en la cual se vive un aprendizaje significativo, con implicación y con compasión (eso es, “sintiendo con los demás”), que permite a los estudiantes tomar conciencia de la realidad de su entorno y comprender mejor la dimensión de la responsabilidad profesional.



Guatemala. Cobán. DEMI.

Collaboration with the Defensoría de la Mujer Indígena on legal assistance and conflict resolution.



Guatemala. Quetzaltenango. Universidad Rafael Landívar & Intervida design a business development centre and collaborate with other rural centers of Intervida (now “Alianza Mundial”)





34.5%	Guatemala	(133)
31.3%	Nicaragua	(121)
15.3%	El Salvador	(59)
11.9%	Bolivia	(46)
4.4%	Honduras	(17)
1.6%	Costa Rica	(6)
0.5%	México	(2)
0.5%	India	(2)

Actualmente, la actividad del SUD se enmarca geográficamente en Bolivia, El Salvador, Nicaragua, México, Honduras, Guatemala, Costa Rica y la India.



## LOGROS MÁS DESTACADOS

### EL PROGRAMA DE BECAS DE ESADE

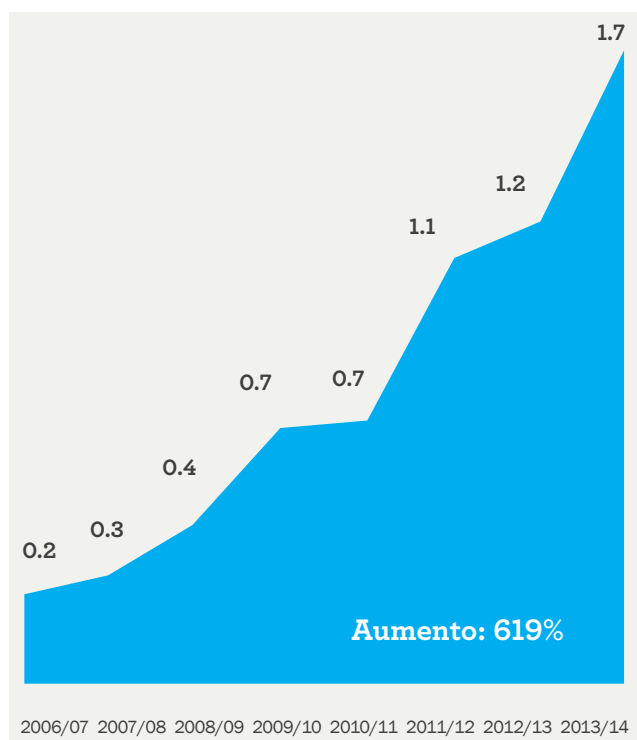
El Programa de Becas de ESADE es una de las grandes apuestas estratégicas de la institución. Ofrecer un extenso y variado **portfolio** de becas al talento es una necesidad crítica para cualquier escuela de negocios de primer nivel internacional, porque resulta imprescindible para captar el mejor talento. Además, para ESADE, significa cumplir con su misión y con el compromiso social de incidir positivamente en su entorno y en la sociedad, generando oportunidades para jóvenes con talento pero sin suficientes recursos económicos.

Las aportaciones de las empresas y de los antiguos alumnos durante el curso 2012-2013 han posibilitado que ESADE destine **1,7 millones de euros al Programa de Becas** en el curso 2013-2014, con lo cual **202 alumnos** con talento se podrán beneficiar de una beca para estudiar en ESADE. En el curso actual, el **10% de los alumnos de los programas de grado** han recibido una beca al talento, y este porcentaje asciende al 19 % en el caso de los alumnos del Doble Grado. La cobertura media de las becas en los grados es del 61 % del total; en el Máster Universitario en Abogacía, del 55 %, y en los programas MSc (másteres Bolonia), del 37 %, mientras que en el MBA es del 10 %.

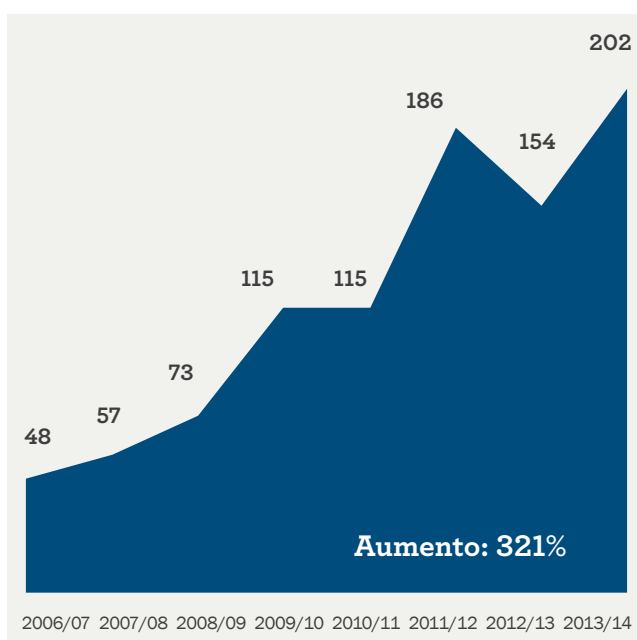
### COMPARATIVA DE DATOS

	2012-13	2013-14	AUMENTO
Importe destinado a becas al talento + <b>Need-based Scholarships</b>	1.225.602€	1.690.152€	<b>38%</b>
Número de alumnos becados	154	202	<b>31%</b>
% de alumnos becados sobre el total de alumnos	7%	9%	<b>28%</b>

## EVOLUCIÓN DE LOS FONDOS ASIGNADOS A BECAS EN TODOS LOS PROGRAMAS



## EVOLUCIÓN DEL NÚMERO DE BECAS A ESTUDIANTES EN TODOS LOS PROGRAMAS



## GESTIÓN PARA ONG

“Ha sido valiosa para mí esta oportunidad de tener una visión global, de obtener referencias y modelos para la reflexión, de conocer herramientas para el cambio y la gestión, así como interesantes líneas de profundización y experiencias válidas en otras entidades.”

**Juan Carlos Jiménez, Fundación Adsis, 2010**

Este programa tiene un enfoque claramente generalista y pretende analizar temas específicos relacionados con la gestión en el contexto de las organizaciones no gubernamentales.

El programa tiene como objetivos principales:

- Desarrollar las habilidades de gestión necesarias para que las ONG puedan formular sus programas y actuaciones con mayor eficacia y eficiencia.
- Contribuir a crear una cultura que favorezca la mejora de la gestión.
- Fomentar la capacidad de liderazgo y la cultura de la transparencia.
- Promover las habilidades directivas, especialmente el trabajo en equipo, la toma de decisiones, la comunicación y la negociación.

La metodología combina sesiones teóricas con ejercicios prácticos, discusiones de casos, reflexiones de grupo, debates, mesas redondas, etc., que sirven para fomentar y ordenar el aprendizaje de los participantes.

Este programa cuenta con la colaboración de la Fundación “la Caixa”.

## LIDERAZGO E INNOVACIÓN SOCIAL EN LAS ONG

Este programa se estructura en varios módulos, que pueden cursarse seguidos o de forma independiente. Cada módulo se dedica a tratar un tema nuevo y específico relacionado con el liderazgo en las organizaciones no lucrativas.

El programa está dirigido específicamente a personas que desempeñan en la actualidad responsabilidades directivas en las ONG, que poseen una amplia experiencia en este sector y desean mejorar sus competencias directivas.

El programa tiene los siguientes objetivos:

- Desarrollar las competencias básicas para el liderazgo y la gestión en entornos cada vez más turbulentos y dinámicos.
- Formar a los directivos del tercer sector en los temas específicos que más les preocupen, teniendo en cuenta sus áreas de actuación y de interés.

- Ayudar a los responsables de las ONG a buscar soluciones innovadoras a los retos que afronta el planeta en el siglo XXI.
- Impulsar una perspectiva internacional en los directivos del tercer sector de nuestro país.

*Este programa cuenta con la colaboración de la Fundación “la Caixa”.*

### PROGRAMA VICENS VIVES – VALORES, COMPROMISO CÍVICO Y LIDERAZGO

El Programa Vicens Vives (PVV) fue lanzado en 2002 por la Unidad de Executive Education de ESADE Business. Tiene como eslogan “valores, compromiso cívico y liderazgo”, con el fin de destacar, por una parte, la importancia de los valores en la vida personal, organizativa y social y, por otra, la relación estrecha y esencial entre el compromiso cívico y los diferentes tipos de liderazgo.

El programa toma el nombre del historiador catalán Jaume Vicens Vives (1910-1960). ESADE lanzó el programa con el respaldo del ex presidente del Parlamento catalán Joan Rigol y el apoyo y la contribución de numerosos líderes empresariales preocupados por la necesidad de educar en un nuevo liderazgo para el siglo XXI.

Utilizando una gran variedad de enfoques logísticos y pedagógicos creativos, basados en el trabajo, el programa hace hincapié en los siguientes elementos básicos:

Las prácticas reflexivas que desarrollan la consciencia, la voluntad de gestionar y lo que algunos denominan “corazón y alma”.

El pensamiento sistémico, la integración y la capacidad de entender cómo trabajar de forma efectiva en el mundo globalizado actual.

La aplicación de estos atributos para la comprensión y la aplicación práctica de las grandes responsabilidades, las finalidades y los valores éticos asociados a las empresas y otras organizaciones.

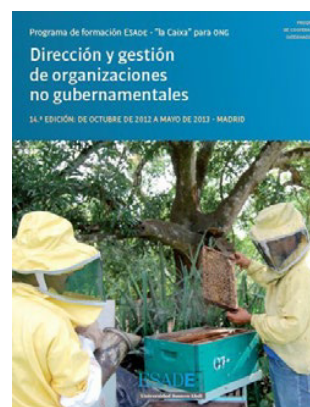
Los objetivos del programa son desarrollar una amplia visión multidisciplinaria en los jóvenes directivos y destacar la importancia que tendrá para ellos conocer y desarrollar sus propios valores.

El Programa Vicens Vives ciertamente no se dedica a la transferencia de conocimientos o a la adquisición de habilidades (aunque se puedan producirse). Más bien responde a una preocupación auténtica por la dimensión personal de los directivos. En este sentido, “personal” no se refiere únicamente a la conexión con la vida interior de los participantes, sino que también incluye su sentido de compromiso cívico y responsabilidad hacia la sociedad.

Hasta la fecha, se han realizado ocho ediciones del programa, cada una de ellas de un año de duración, con unos treinta participantes por edición, básicamente empresarios, pero también servidores públicos, políticos, trabajadores de ONG y representantes sindicales.

El número total de participantes asciende, a día de hoy, a **250 personas**. Los promotores del programa han sido Gas Natural Fenosa (2002-2013) y “la Caixa” (desde 2011 hasta la fecha).

(1)



(2)



(3)



(1) Gestión y Dirección de ONGs.

(2) Liderazgo e Innovación Social en ONGs.

(3) El Programa Vicens Vives Programme considera que los valores y el compromiso han de ser el punto de partida, y el liderazgo ha de ser consecuencia, y no al revés.

# Principio 2

## Valores:

*Incorporaremos a nuestras actividades académicas y programas de estudio los valores de la responsabilidad social global, tal y como han sido descritos en iniciativas internacionales, tales como el Pacto Mundial de Naciones Unidas.*

ESADE pretende formar a personas con un alto nivel de competencia profesional, conscientes de sus responsabilidades como ciudadanos de sus respectivos países y del mundo, sensibles a la solidaridad y la justicia social, y capaces de comprometerse en proyectos colectivos. Para ello, ESADE quiere fomentar la 'calidad humana': una combinación de conocimientos, criterios, equilibrio y profundidad que genera personas serenas, coherentes, fiables y capaces de vivir valores fundamentales.

Formar parte de una institución universitaria como ESADE debe implicar comprometerse con su misión, un compromiso que se expresa a través de los valores por los que se rige nuestra convivencia y actividad diaria. Quienes comparten estos valores conforman la comunidad de ESADE.

Los miembros de ESADE forman parte libremente de su comunidad y, al aceptar estos valores, cada miembro tiene que determinar su manera personal de defenderlos. En este clima de libertad y respeto mutuo, ESADE invita a sus miembros a promover acciones y comportamientos coherentes con estos valores.

## NUESTROS VALORES

La comunidad de ESADE se compromete a la promoción de un conjunto de valores coherentes con la calidad humana y la excelencia académica y profesional, valores que quiere poner al servicio de la sociedad local y global en la que está inmersa. Estos valores son:

**1 |** Actuar con integridad en el trabajo académico y profesional. Significa comportarse, incluso en circunstancias difíciles, de forma comprometida con valores fundamentales, como el rigor y el esfuerzo en el desempeño, la honradez, el espíritu crítico, la equidad y el sentido de responsabilidad.

**2 |** Respetar a los compañeros, a todas las personas y a uno mismo, y ser sensible a la situación concreta de los demás. Significa reconocer la dignidad de todas las personas y ser capaz de acompañar y ayudar a los demás cuando lo necesiten, colaborando así a construir un mundo más justo y humano.

**3 |** Valorar positivamente la diversidad y aprender de las diferencias entre personas, ideas y situaciones. Significa comprender que las diferencias de género, estatus socioeconómico, origen étnico, cultura, lengua, religión, orientación sexual, cualidades físicas u otras son oportunidades enriquecedoras para aprender acerca de otras personas, del mundo y de uno mismo.

**4 |** Buscar, compartir y contribuir al bien común de la comunidad de ESADE. Significa ser consciente de que la obtención del propio bien no puede desligarse del bien de toda la comunidad y se refleja en actitudes de respeto y responsabilidad hacia la comunidad.

**5 |** Asumir responsabilidades y compromisos al servicio de una sociedad más justa. Significa comprender no sólo lo que la realidad 'es' de hecho, sino también lo que 'debería ser' de acuerdo con la justicia, valor fundamental expresado en la Declaración Universal de los Derechos Humanos.

ESADE acepta que su misión es formar a los estudiantes y demás participantes en el marco de una visión holística de la persona, la profesión y la ciudadanía, para que puedan desarrollar las cualidades que deberían definir el perfil del alumno que estudia en nuestra institución: competencia, conciencia, compromiso y compasión.

## PRINCIPALES HITOS

### EL MÓDULO GLOBAL INTEGRADOR (MSC & MBA)

El *Módulo Global Integrador* (en adelante, MGI) es iniciativa formativa innovadora promovida por el Decanato de Programas e Innovación Pedagógica de ESADE que tiene por objeto proponer una actividad de aprendizaje y un entorno que ayude a los estudiantes de diferentes programas (grados universitarios, programas MSc y MBA) y procedencias culturales distintas (provenientes de distintas escuelas de negocios) a estar y sentirse realmente preparados para afrontar y contribuir a resolver los desafíos que supone su actividad profesional, y desarrollar las habilidades necesarias para ello. El alcance global y las repercusiones sociales de estos desafíos reclaman la adopción



de un enfoque internacional y, para el ejercicio del liderazgo responsable, dos dimensiones que es preciso incorporar en la formación de los futuros directivos y en torno a las cuales se articula esta experiencia de aprendizaje.

El proyecto MGI, financiado por el fondo *Management Education for Tomorrow* (MET) del GMAC, se ha implementado en ESADE por vez primera en su edición internacional, junto con la NYU Stern (Estados Unidos), la SDA Bocconi (Italia) y la Sogang University (Corea del Sur) el segundo semestre de este año académico 2013-2014. Se ha planteado a los estudiantes la resolución de un desafío social, político y económico actual: **“¿Por qué y cómo contribuyen las empresas a la reducción de las desigualdades económicas en el mundo?”** elaborando un documento similar a informe de consultoría en que se apliquen, de forma integrada, los enfoques de la economía, la dirección de personas y las ciencias sociales. En dicho informe, se pide a los estudiantes que vayan más allá de la reflexión y construyan una posición personal orientada a la acción, que esté justificada desde el punto de vista conceptual y práctico, que se transforme en recomendaciones para las empresas, las organizaciones, los gobiernos y las escuelas de negocios, con el objetivo de ayudar a estos *stakeholders* a marcar la diferencia en la resolución de dicho desafío.

La experiencia de aprendizaje se basa en una dinámica colaborativa en que distintos equipos internacionales (cada uno de ellos integrado por estudiantes de distintas escuelas y diferentes programas) trabajen en los entregables solicitados, con la

mentoría de un tutor y la posibilidad de obtener más perspectivas y la orientación del profesorado participante. Además, se ha diseñado un entorno de “estudio virtual” para optimizar la construcción compartida de conocimiento y la resolución de problemas entre todos los miembros de los equipos internacionales. Los estudiantes experimentan algunos de los desafíos que afrontan los directivos profesional faces en el ejercicio de su actividad profesional a escala global, p. ej., las restricciones de tiempo, tener que colaborar o contribuir a dirigir un equipo cuyos miembros están distribuidos geográficamente en distintas zonas horarias.

En la edición internacional 2013-2014 del MGI, participaron un total de **74 estudiantes de 24 nacionalidades distintas**, 33 de los cuales eran estudiantes universitarios, 26 provenían de diversos programas MSc y 15 estaban cursando un MBA. Han integrado la primera promoción del MGI un 39 % de estudiantes de ESADE, un 31 % de la NYU Stern, un 11 % de la SDA Bocconi y un 19 % de la Sogang University.

En la fase actual del proyecto (los estudiantes están a punto de entregar sus informes finales), ya disponemos de un cierto *feedback*. Por una parte, esta primera edición nos ha permitido ser conscientes de las áreas que requieren una atención especial por parte de los coordinadores para mejorar la experiencia de aprendizaje de los alumnos. Por otra parte, el *feedback* de los estudiantes a partir de los resultados de su aprendizaje es muy prometedor y nos inspira a seguir trabajando en esta línea.

**ESADE**

**NYU STERN**  
NEW YORK UNIVERSITY · LEONARD N. STERN SCHOOL OF BUSINESS

**SDA Bocconi**  
School of Management



**SOGANG**  
UNIVERSITY



## LOGROS MÁS DESTACADOS

### ALGUNAS DE LAS ASIGNATURAS SOBRE RSE, ÉTICA Y SOSTENIBILIDAD

#### **BUSINESS IN SOCIETY (MSc)**

El objetivo de esta asignatura es mostrar a los participantes de qué modo las cuestiones relacionadas con los negocios en la sociedad tendrán un papel relevante en sus responsabilidades profesionales futuras, así como indicarles de qué forma pueden convertir estos desafíos en oportunidades. Partimos del supuesto que aprender a gestionar efectivamente los negocios en la sociedad puede reportar resultados positivos tanto para los ejecutivos como para sus empresas. Así pues, el objetivo central de esta asignatura es presentar a los estudiantes distintas herramientas para que puedan entender y gestionar las cuestiones sociales y medioambientales que plantea la actividad empresarial, y convertir estas cuestiones en factores de competitividad para la empresa mediante el desarrollo de soluciones innovadoras.

#### **EL CONTEXTO GLOBAL DEL MANAGEMENT, LA ÉTICA Y LA RSE (MBA)**

Esta asignatura contribuye al plan de estudios del MBA proporcionando a los estudiantes una visión de los componentes no comerciales que conforman el entorno en el cual las empresas desarrollan sus actividades. Estos componentes, que también son entendidos como subsistemas de la sociedad, pueden agruparse en tres categorías, con sus propias instituciones y organizaciones: a) tecnológica-económica; b) social-política; c) cultural-axiológica. La asignatura proporciona un análisis introductorio de las fuerzas políticas, sociales y culturales, así como de la identidad, los valores y los incentivos de varios actores sociales que afectan a la actividad empresarial y a menudo son malentendidos o minusvalorados por las empresas y sus directivos. La asignatura ayuda al alumno a tener una visión de los negocios y del *management* que incorpore la interdependencia y la interacción con otras instituciones que no forman parte del mercado. Al mismo tiempo, pretende abordar las repercusiones positivas y negativas que las empresas pueden tener en las sociedades donde operan, y en sus tres subsistemas.

#### **LOS RESTOS MEDIOAMBIENTALES GLOBALES (BBA)**

En la era actual de la globalización, resulta prioritario hallar un equilibrio entre el desarrollo económico y la protección del medio ambiente. Desde Río 1992 hasta Johannesburgo 2002 y más allá, el desarrollo sostenible se ha incluido, no solo en la agenda pública y política, sino también en la agenda empresarial. En el comienzo de este nuevo siglo, el medio ambiente nos impele a actuar. Esta asignatura tiene por objeto proporcionar a los estudiantes información y conocimientos sobre cuatro aspectos esenciales: a) conocer por qué los desafíos medioambientales se convierten en factores impulsores de la sostenibilidad como tema empresarial; b) analizar la introducción de estrategias medioambientales a través sistemas de riesgo y gestión; c) entender el impacto de los negocios sobre

los sistemas socioecológicos actuales, así como la importancia de trabajar en un entorno profesional y éticamente responsable, y d) desarrollar la capacidad de entender las estrategias y las herramientas proactivas y reactivas para gestionar la sostenibilidad de la empresa.

#### **EMPRENDIMIENTO E INNOVACIÓN GREEN-TECH (BBA)**

Esta asignatura tiene por objeto mostrar a los estudiantes las numerosas oportunidades que ofrece el hecho de que la raza humana ya no pueda seguir sosteniendo su crecimiento en los sistemas basados en el combustible fósil utilizado hasta ahora. Si optamos por un cambio, hay tres factores que pasan a ser muy importantes, las tres nuevas necesidades *hard*: a) mejorar la eficiencia energética, b) comprometernos totalmente a favor de las energías renovables y c) garantizar unas normas estrictas en materia de reducción de las emisiones. Existe una convicción creciente que, para evitar resultados no deseados, tenemos que pasar de una situación general basada en el 20:80 (el 20 % de reducción de las emisiones de CO2 con respecto a las de 1990 y el 20 % de uso de las energías renovables, frente al 80 % de las fuentes del combustible fósil) en 2020, a una situación de 80:20 (el 80 % de reducción con respecto a 1990, el 80 % de uso de las energías renovables, frente al 20 % de las fuentes convencional de combustible fósil) en 2050. Innovar para la sostenibilidad energética es un tema clave en nuestros sistemas socioecológicos actuales.

#### **GESTIONAR LAS RELACIONES INTERCULTURALES (BBA)**

Esta asignatura es una introducción a los conceptos en estudio de la comunicación intercultural y tiene por objeto proporcionar un marco de múltiples fuentes para aprender de las distintas culturas. Utilizando casos, varios escenarios y vídeos, y realizando distintas actividades de resolución de problemas, aplicamos las dimensiones de los valores, los conocimientos específicos de las culturas locales y el proceso del aprendizaje a partir de la experiencia a la realidad de un mundo de los negocios multicultural. El objetivo de la asignatura es sensibilizar a los alumnos sobre las cuestiones culturales en los negocios y ofrecerles un marco para comprender los conceptos culturales y aplicarlos a la dinámica empresarial intercultural.

#### **EMPRENDIMIENTO SOCIAL (MBA)**

Es ampliamente aceptado que las sociedades democráticas actuales se estructuran en torno a tres sectores: las administraciones públicas, las empresas y las organizaciones no lucrativas. Como un taburete de tres patas, estos tres sectores tienen que trabajar conjuntamente para conducir a las sociedades hacia un estado de equilibrio. Sin embargo, en algunas organizaciones los límites entre estos tres sectores parecen difuminarse: las empresas sociales. En un entorno rápidamente cambiante, las organizaciones sociales (con o sin ánimo de lucro) necesitan disponer de las habilidades adecuadas para poder afrontar nuevos retos y seguir ayudando a mejorar las vidas de las personas y de las comunidades. En otras palabras, estas organizaciones han de ser realmente capaces de liderar el complejo mundo de la intervención social. Las nuevas de-

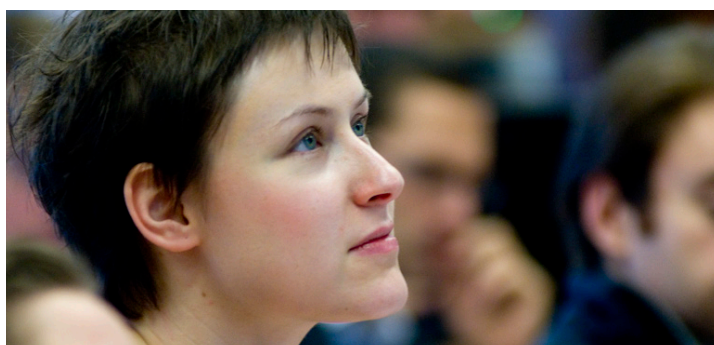
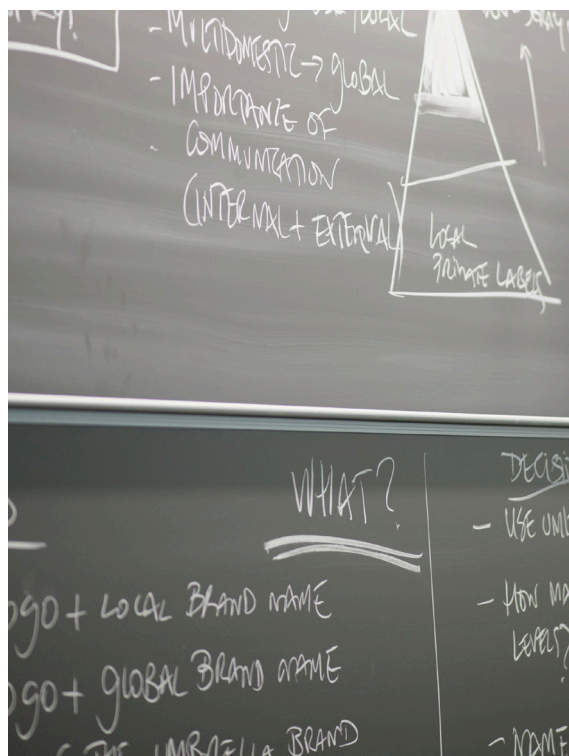
mandas que se plantean a las empresas sociales son el resultado de unos cambios muy arraigados que están configurando las sociedades contemporáneas. En esta asignatura, se analiza la naturaleza y las principales tendencias del emprendimiento social, así como los retos principales que afrontan las empresas y las organizaciones no lucrativas desde una perspectiva de desarrollo sostenible.

### MICROFINANZAS (MBA)

Este seminario tiene por objeto introducir a los estudiantes en las microfinanzas y ver cómo se utilizan en todo el mundo, tanto en Europa como en los países en vías de desarrollo. En la actualidad, se utilizan como un instrumento muy poderoso en el sector de la cooperación internacional, pero cada día sirven más para promover las actividades emprendedoras en las economías de los países desarrollados. En esta asignatura, analizaremos y entenderemos las microfinanzas en conjunto, y veremos cómo evitan la exclusión económica y qué significa esto exactamente. El seminario incluirá la descripción y el análisis de los distintos tipos de instituciones microfinancieras: fundaciones privadas, ONG, cooperativas, bancos, empresas..., sus objetivos y su forma de funcionamiento.

Y finalmente, pero no por ello menos importante, también abordaremos distintas cuestiones que han sido cuestionadas en la última década. Temas como los tipos de interés, las garantías, los dividendos, que han sido y seguirán siendo controvertidos hasta que la innovación aporte mejores alternativas.

Durante el curso, se combinará la teoría con los ejercicios prácticos, los debates y otros tipos de dinámicas de grupo.





## PROGRAMA DE FORMACIÓN DOCENTE EN CENTROAMÉRICA - UCA

En el marco de las actividades de Cooperación que históricamente ha desarrollado ESADE en Centroamérica, desde 2012, se ofrece un nuevo programa anual de formación docente para las universidades centroamericanas (UCA) de Nicaragua y “José Simeón Cañas” de El Salvador y para la Universidad Rafael Landívar de Guatemala. Dicho programa de formación tiene los objetivos siguientes:

- Realizar formación de formadores, es decir, formar a profesores de universidades jesuitas centroamericanas.
- Ofrecer programas de formación a ejecutivos y a profesionales centroamericanos.

La primera edición (2012) tuvo lugar en El Salvador, y se impartieron tres seminarios sobre **responsabilidad social de la empresa** (RSE). En concreto, se realizó:

- Un curso de formación sobre RSE, de 22 horas de duración, dirigido a 65 profesores de las tres universidades de la Compañía de Jesús en Centroamérica.
- Una conferencia sobre el liderazgo responsable, de 2 horas, dirigida a 40 directivos de empresas salvadoreñas.
- Un curso para líderes sociales del sector de las ONG de Nicaragua, de 10 horas de duración, en la UCA de Managua, con una participación de 30 directivos.

La segunda edición (2013) tuvo lugar en la Universidad Rafael Landívar de Guatemala y se impartieron dos cursos de formación docente, el primero sobre la **empresa familiar** y el segundo, sobre **emprendimiento**. Los participantes fueron académicos y docentes de las tres universidades jesuitas de Centroamérica: 11 profesores de la UCA de El Salvador, 3 profesores de la UCA de Nicaragua y 30 profesores de la Universidad Rafael Landívar de Guatemala. El curso tuvo una duración de 20 horas. Como parte de la actividad académica, se ofreció un desayuno-conferencia sobre la empresa familiar, al cual asistieron 23 empresarios.

En la evaluación realizada posteriormente, el 95 % de los participantes calificaron la actividad, la disertación y los contenidos como excelentes o muy buenos. En sus comentarios, los empresarios se mostraban muy satisfechos e interesados en continuar participando en actividades similares. Asimismo, varios de ellos indicaron que estarían dispuestos a colaborar con las universidades compartiendo sus experiencias empresariales.

La tercera edición (2014) del seminario tendrá lugar en Nicaragua, donde se impartirá un seminario sobre los **nuevos modelos de competir de las pymes en las economías emergentes: el papel de las nuevas tecnologías**.

## PROYECTO BONDEKO FORMACIÓN EJECUTIVA EN KINSHASA

*Bondeko* es una palabra en lingala (la *lingua franca* del río Congo) que significa “fraternidad”. El Proyecto Bondeko tiene como objetivo desarrollar la fraternidad que se ha establecido entre ESADE y una pequeña organización de empresarios congoleña denominada CADICEC. CADICEC fue fundada en 1956 por los jesuitas con el fin de promover la formación y la responsabilidad social entre los empresarios del Congo. A lo largo de su historia, ha formado a empresarios y emprendedores (especialmente, mujeres emprendedoras) para contribuir al desarrollo de la República Democrática del Congo: un país africano muy pobre, pero con muchas iniciativas y esperanza.

En 2011, el director de CADICEC, el jesuita congoleño Paulin Manwelo, visitó ESADE y pidió a nuestra directora general, Eugenia Bieto, que ayudara a CADICEC a convertirse en una Escuela de Management jesuita, que formara a profesionales del *management* socialmente responsables, comprometidos con el desarrollo sostenible y con una vida interior profunda. La respuesta positiva y entusiasta de Eugenia Bieto se ha concretado en la primera edición –entre febrero y julio de 2014– de un programa de Executive Education en la capital del Congo, Kinshasa.

Este programa consta de cursos intensivos impartidos por profesorado de ESADE y cursos en formato extensivo impartidos por profesores de CADICEC. Está teniendo un considerable impacto: por el número de matriculados (28 profesionales, hombres y mujeres), por las interacciones entre el profesorado de CADICEC y de ESADE en relación con otros proyectos de desarrollo y por el prestigio incremental de CADICEC.



## MEJORAR LA COMUNICACIÓN CON NUESTROS STAKEHOLDERS

Desde la perspectiva la dirección del programa MBA, los dos **stakeholders** más importantes a nivel interno son los estudiantes matriculados y los miembros del claustro del profesorado que imparten las asignaturas obligatorias y optativas a lo largo del programa. Para informar mejor a ambos grupos de una forma más proactiva sobre qué pueden esperar unos de otros y de nosotros como su punto de contacto intermedio, hemos mejorado nuestra comunicación con ellos con un enfoque más proactivo.

Aprovechando las ventajas de la nueva intranet implementada en verano de 2013, los **estudiantes** han podido acceder a sus documentos de referencia más importantes, a la **normativa del programa** y al **código de honor online** y, por primera vez, los han podido leer *antes* de llegar al campus. Además, recibieron una copia de estos documentos el primer día de la Semana de Orientación para reforzar los mensajes claves y los valores establecidos durante la sesión de apertura, presentada por nuestro decano y por los directores de programa. Se hace especial hincapié en subrayar la importancia de la integridad, el rigor y el comportamiento profesional que se espera de todos los miembros de la comunidad de ESADE al dar la bienvenida a los nuevos estudiantes.

A los alumnos de la promoción de 2015 que han iniciado sus estudios en ESADE el septiembre último, no solo se les ha insistido en los estándares profesionales y en los valores esenciales de ESADE de integridad, respeto y diversidad, sino que también se han endurecido en las políticas relativas a la asistencia a clase para imponer rigor en el contexto académico. Como resultado de ello, la asistencia puntual a clase ha aumentado del 85% al 93% cuando se han aplicado unos criterios más estrictos, lo cual ha tenido un impacto positivo sobre nuestra comunidad MBA en conjunto.

Al mismo tiempo, y a partir del año académico 2013-2014, la dirección del programa MBA ha proporcionado a los **profesores** que dan clases en el primer curso importante información relacionada con el programa académico y su normativa, el calendario, las cuestiones y los procesos organizativos, a través de un **Manual del profesorado** personalizado. El *pack* de información que se les ha facilitado antes de empezar las clases contiene la lista de alumnos y sus respectivos perfiles académicos y profesionales. Además, los profesores ahora tienen acceso a sus breves CV a través de la nueva plataforma de Carreras Profesionales denominada Symplicity.

Esta iniciativa, junto con las reuniones que se realizan al inicio y a la conclusión de cada trimestre, ha contribuido ciertamente a mejorar la comunicación, por lo que la haremos extensiva al profesorado que imparta asignaturas de libre elección durante el segundo curso.



# Principio 3

## Método:

*Crearemos marcos educativos, materiales, procesos y entornos pedagógicos que hagan posible experiencias efectivas de aprendizaje para un liderazgo responsable.*

El planteamiento de los proyectos de aprendizaje-servicio en ESADE va más allá de proporcionar un aprendizaje y un servicio. Tampoco puede presentarse como una propuesta filantrópica, entendida usualmente como la adopción de un enfoque paternalista y simple para la resolución de los problemas. No adoptamos esta actitud filantrópica del aprendizaje-servicio porque somos conscientes de la complejidad de los elementos que interactúan en estos procesos. Además, en la educación superior, los cursos son valorados por su rigor intelectual, su contribución a la educación y su impacto en la vida real. Por tanto, ofrecer soluciones reactivas a los problemas complejos no es nuestra forma de abordar un proyecto de aprendizaje-servicio. Queremos provocar en nuestros alumnos una comprensión más matizada de los factores que hay detrás de problemas obvios y sus posibles soluciones.

Asimismo, queremos evitar malentendidos entre nuestro proyecto de aprendizaje-servicio y los proyectos de voluntariado. Nuestro proyecto no es de voluntariado, sino de aprendizaje-servicio porque tiene una organización pedagógica que permite dos tipos de aprendizajes. En primer lugar, los específicos del plan de estudios del estudiante de BBA. En segundo lugar, todos aquellos aprendizajes que consideramos que deberían ser comunes en la educación superior, que tienen que ver con el desarrollo de unas actitudes de compromiso cívico, las condiciones para la creatividad y la innovación, así como el desarrollo de la calidad humana, definido como el interés por los demás, la comprensión de las distintas situaciones cuestionándonos nuestros propios parámetros y, en general, una actitud de servicio, respetuosa y de búsqueda.

Además, hemos constatado que la palabra servicio puede conducir a error. Porque, para nosotros, esta actitud de *servicio* no es entendida como “que nosotros damos algo”, sino como que “nosotros creamos algo necesario, en colaboración con quienes lo necesitan”. De este modo, no viene definido de antemano sino que se define junto con los beneficiarios del servicio. Este matiz sutil sobre qué es para nosotros el servicio es clave. Ha de ser valorado realmente por los estudiantes con el fin de desarrollar una auténtica actitud atenta y de servicio. De lo contrario, el servicio se convierte en la “imposición” de uno que es considerado superior por el hecho de que está proporcionando un “servicio”.

También somos conscientes de que son dos tipos de servicios los que estamos desarrollando: uno es el servicio específico que hemos diseñado conjuntamente con nuestra comunidad. El otro es

el servicio a largo plazo que creamos a través de nuestro compromiso de formar a los estudiantes para que tengan unas capacidades y actitudes orientadas a la construcción de una sociedad mejor fomentando la participación cívica de los estudiantes y desarrollando su calidad humana. Así pues, somos muy conscientes de que nuestro proyecto también es construir capital social incrementando la conectividad y los conocimientos de los diversos miembros que integran la sociedad.

Por tanto, nuestra primera experiencia de iniciar y desarrollar la integración del aprendizaje-servicio en ESADE nos ha ayudado a:

- Comprender mejor los resortes fundamentales de la metodología del aprendizaje-servicio.
- Perfilar qué tipo de servicio prevemos desarrollar:

Primero, la importancia de definir el servicio junto con los *stakeholders*

Second, understanding the short-term and long-term service we are developing.

- Entender de otro modo qué significa servir a nuestros alumnos. Servir significa pedir a los alumnos que sirvan a nuestra comunidad. Solo desarrollando sus habilidades de este modo nos aseguraremos de que son realmente educados y que están bien preparados para afrontar los retos que plantea la sociedad del conocimiento.

## PRINCIPALES HITOS

### ENTRENAMIENTO PARA EL LIDERAZGO SOCIAL – COMUNICACIÓN EN PÚBLICO



*En este viaje, tendréis que trabajar duro, pero aprenderéis con la práctica, y aprenderéis prestando un servicio a la sociedad.”*

**Alfred Vernis,**  
director de Programas Universitarios de ESADE

El aprendizaje-servicio en ESADE pretende desarrollar las capacidades, las actitudes y las cualidades que permiten liderar proyectos de transformación social. Mediante esta metodología, se quiere propiciar que los futuros profesionales de administración y dirección de empresas sean capaces de conocer la sociedad donde desarrollarán su actividad y actuar sobre ella.

Se trata de una asignatura que proporciona a los estudiantes la oportunidad de aplicar los conocimientos y las habilidades de hablar en público, contribuyendo a mejorar las habilidades comunicativas de alumnos de centros educativos y jóvenes de entidades sociales a través de la experiencia del taller Comunica. El taller Comunica es la aplicación práctica de esta asignatura; se lleva a cabo fuera de ESADE, y se orienta a provocar cambios positivos en una necesidad de nuestro entorno social: la mejora de la expresión oral de los jóvenes. Constituye, pues, un entrenamiento en el liderazgo social.

El objetivo es que los estudiantes de ESADE desarrollen con rigor las capacidades y las habilidades para hablar en público, y sean capaces de motivar y gestionar equipos (los alumnos de los centros educativos o los jóvenes de las entidades sociales) para que logren adquirir estas mismas capacidades.

## 2011-2012

### Primer grupo piloto:

8 estudiantes de ESADE y 32 estudiantes de secundaria

## 2012-2013

### Segundo grupo piloto:

22 estudiantes de ESADE y 90 estudiantes de secundaria

## 2013-2014

### Clase obligatoria:

200 estudiantes de ESADE y 800 estudiantes de secundaria



## LOGROS MÁS DESTACADOS

### FORMACIÓN Y DESARROLLO DEL PROFESORADO

En los últimos años, desde el Área de Formación y Desarrollo del Profesorado, se han llevado a cabo una serie de acciones formativas, encaminadas principalmente a potenciar las habilidades docentes del profesorado, aportar herramientas pedagógicas, así como facilitar la integración y la socialización del profesorado dentro de la comunidad de ESADE.

Por una parte, se han realizado una serie de simposios dirigidos al profesorado, orientados a trabajar aspectos de dinamización pedagógica en el aula. En concreto, se han organizado seminarios dedicados a formar en el método del caso y en técnicas de dinamización y conducción de la participación en el aula. Se han trabajado habilidades para liderar y orquestar la discusión en clase, el arte de escuchar y preguntar, así como la preparación y la planificación docente.

Por otra parte, se han realizado paneles de discusión entre el profesorado de ESADE, con el fin de compartir experiencias de éxito en el aula. Estos espacios han permitido extraer buenas prácticas para la docencia y fomentar la excelencia y la calidad docente de nuestra formación.

En el marco de la labor que se viene realizando en ESADE para introducir el modelo de la *liberal education*, se han llevado a cabo una serie de seminarios para el profesorado, orientados a dar a conocer el concepto de educación liberal y su rol en el campo de la formación en *management*. El modelo consiste en fomentar entre el alumnado el pensamiento crítico y la actitud de aprendizaje, así como la conciencia con respecto al mundo en que vivimos y las competencias interpersonales. La formación del profesorado en este ámbito ha de permitir potenciar una educación basada en estos principios y valores.

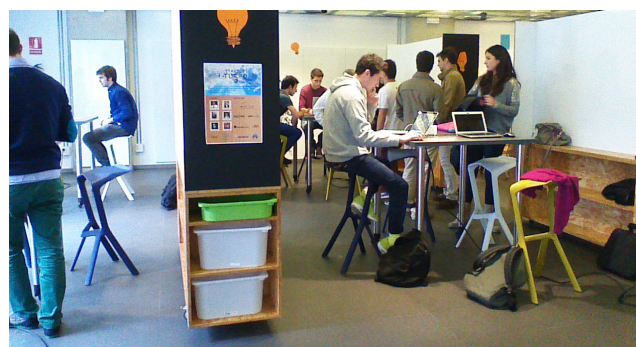
Finalmente, se han llevado a cabo algunas iniciativas orientadas a facilitar la integración de las nuevas incorporaciones a la institución, con el fin de profundizar en el conocimiento de qué significa formar parte de la comunidad de ESADE. Se trata de encuentros con profesores, que tiene por objeto dar a conocer aspectos de la cultura y de los valores de ESADE, así como fomentar la integración y cohesión interna. Basándose en la destacada tradición educativa de los jesuitas y en la misión y visión de ESADE, se lleva a cabo un taller denominado “Qué significa ser un miembro de la comunidad de ESADE”.

### E-GARAGE

El EGarage es un nuevo espacio creado para los estudiantes de ESADE con el fin de proporcionarles los recursos y el entorno adecuados para desarrollar nuevas ideas de negocios: ¡un lugar para lograr que los proyectos se hagan realidad!

Se trata de un espacio polivalente, con mobiliario móvil, que permite trabajar en un solo espacio o en cuatro zonas distintas, según convenga.

Los objetivos del EGarage son convertirse en la plataforma de lanzamiento de los nuevos negocios creados por los estudiantes de ESADE; ser un punto de encuentro para los estudiantes emprendedores, el profesorado y ESADECREAPOLIS, y posicionarnos como un punto de referencia fundamental en el sector emprendedor. Pretendemos aplicar de forma práctica lo que se enseña y se aprende en los programas de ESADE, de modo que quienes estén pensando en emprender se decidan a hacerlo. Muchos estudiantes de ESADE están impulsando proyectos de negocios y necesitan (y, de hecho, solicitan) apoyo para tirarlos adelante.





## CLUBES DE ESTUDIANTES

Merece señalar diversas iniciativas orientadas a compartir conocimientos, fomentar el debate, desarrollar oportunidades profesionales y el *networking* en el área de la responsabilidad social. Entre ellas se incluyen las siguientes:

**Empresa i Societat (BBA):** Organización de estudiantes que tiene como finalidad promover la investigación y la participación en diversos proyectos, y analizar la relación entre las empresas y la sociedad a escala global. Se centra especialmente en los temas relacionados con la responsabilidad social y el medio ambiente, la ética y la RSE en las empresas.

**Net Impact Club (MBA):** Club de estudiantes que forma parte de la red internacional de estudiantes homónima. Tiene como finalidad sensibilizar a los estudiantes sobre los temas relacionados con la responsabilidad social y el medio ambiente, e invitarles a construir un mundo mejor a través sus propias carreras profesionales.

**Clean Energy & Environment (MBA):** Asociación de estudiantes cuya misión es proporcionar a sus miembros una plataforma dinámica para compartir conocimientos, entablar debates, fomentar el *networking* y desarrollar oportunidades profesionales en los campos de la energía y del medio ambiente.

**IGreen - Oikos (BBA):** Club de estudiantes que forma parte de la red internacional Oikos, orientada a promover la sostenibilidad entre la comunidad empresarial, dejando claro el alto valor añadido que aporta este paradigma. Las actividades de IGreen consisten en organizar eventos y proyectos relacionados con el binomio sostenibilidad-negocios.

## COMPETICIÓN DE EMPRENDIMIENTOS SOCIALES: EL HULT PRIZE

El Hult Prize es una aceleradora de *start-up* para jóvenes con iniciativa emprendedora procedentes de las distintas universidades del mundo. Este galardón se ha convertido en el mayor movimiento estudiantil del mundo para promover el bien social. También es la mayor plataforma de *crowdsourcing* del mundo. Cada año, participan en esta competición miles de estudiantes de unos 130 países, representando a más 350 instituciones de educación superior.

En las dos últimas ediciones, distintos alumnos del MBA de ESADE han llegado a la final de esta competición, la más prestigiosa del mundo en proyectos de emprendimiento social.

El proyecto del equipo de ESADE presentado en el Hult Prize 2013 abordaba la inseguridad alimentaria en los suburbios de la India, y proponía conectar y unificar los pequeños comercios de la región para que pudieran entrar en contacto con los grandes proveedores de productos alimenticios.

Por su parte, el proyecto de ESADE que ha participado en la final del Hult Prize 2014 tiene como objetivo concienciar y ofrecer diagnóstico, tratamiento y cuidado a las personas con hipertensión de los barrios marginales de las grandes ciudades.

## ACTION LEARNING CONSULTANCY PROGRAMME - MBA

The *Action Learning Consultancy Programme* (ALCP) is a three-month, hands-on chance to analyse a real-world business problem from an ESADE Creapolis ecosystem company and propose a consultancy-style solution. The students work in a team of three or four people who share the passion to solve the same problem. Some of the challenges of recent editions are CSR-related:

### FUNDACIÓN PLANETA IMAGINARIO

#### Programas de intervención dirigidos a niños que padecen el trastorno del espectro autista (TEA).

El reto era calcular el SROI (retorno social de la inversión) de la fundación, un método para medir el valor extrafinanciero (es decir, el valor medioambiental y social, que no queda reflejado en los balances de cuentas convencionales) con relación a los recursos invertidos. La idea sería medir el impacto social de la labor de la fundación en términos de beneficio social, laboral y económico para todos los *stakeholders* (los niños con TEA, sus familias y la sociedad). Y traducir todo este impacto en euros.

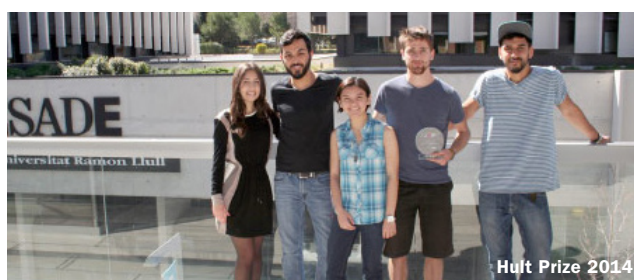
### APPICALLY, S.L.

#### Desarrollo de aplicaciones para móviles y tabletas destinadas a personas con necesidades especiales, principalmente las que padecen el trastorno del espectro autista.

Tras haber desarrollado y lanzado con éxito Happy Geese, su primera app (80.000 descargas en más de 130 países), Appically se está preparando para dar un paso más: convertirse en líder en aplicaciones para personas con necesidades especiales, mediante el desarrollo de un catálogo que ofrece 4 nuevas apps. Para financiar esta nueva fase de crecimiento, Appically está a punto de iniciar una segunda ronda de *fundraising*. Este proyecto es una oportunidad de trabajar en un segmento fascinante del mercado y desempeñar un papel activo en el desarrollo de un nuevo plan de negocios y en su presentación, con el fin de cubrir esta nueva financiación.



Hult Prize 2013



Hult Prize 2014



# Principio 4

## Investigación:

*Nos comprometeremos con una investigación conceptual y empírica que permita mejorar nuestra comprensión acerca del papel, la dinámica y el impacto de las corporaciones en la creación de valor sostenible, social, ambiental y económico.*

ESADE tiene distintas unidades de investigación, que se dedican a desarrollar y a difundir conocimiento en áreas relevantes para el mundo empresarial, el sector público, el ámbito jurídico y la sociedad civil.

El esfuerzo investigador de estas unidades se organiza en torno a núcleos temáticos o áreas de interés determinados por ESADE. De este modo, en cada uno de los 6 institutos, 3 centros, 2 cátedras y 8 grupos de investigación, se coordinan y se articulan las contribuciones individuales sobre temas específicos, y se promueve el desarrollo de líneas de trabajo colectivas. Cabe destacar las unidades siguientes.

### CÁTEDRA LIDERAZGOS Y GOBERNANZA DEMOCRÁTICA

La Cátedra se centra específicamente en desarrollar un programa para analizar dichas cuestiones. Su objetivo es fomentar el diálogo permanente entre las organizaciones (empresas, administraciones públicas y ONG) y los actores individuales (empresarios, ejecutivos, representantes políticos y líderes sociales, cívicos y sindicales, etc.) comprometidos a abordar responsablemente los retos que plantea el gobierno de un mundo que es a un tiempo global y local. Además, la Cátedra pretende estudiar y promover el liderazgo innovador de acuerdo con esta compleja realidad.

<http://www.esade.edu/research-webs/eng/liderazgo>

### I INSTITUTO DE INNOVACIÓN SOCIAL (IIS)

El Instituto de Innovación Social fomenta y apoya la investigación orientada a promover las habilidades directivas en el tercer sector. Sus diversos programas se centran en el estudio de tres líneas principales: la integración de la RSE en la estrategia empresarial y la relación con los *stakeholders*; el liderazgo y la dirección de ONG, y los emprendimientos sociales. El Grupo de Investigación en Responsabilidad Social de la Empresa (GRRSE), vinculado al IIS, investiga los procesos implicados en la redefinición estratégica de las relaciones entre las empresas y sus *stakeholders* como el eje del debate sobre la responsabilidad corporativa en la sociedad. El blog del IIS propone, con un espíritu muy divulgativo, artículos de reflexión sobre las principales temáticas en que trabajan los profesores y las personas colaboradoras del Instituto.

<http://innovacionsocial.esadeblogs.com/>

### CENTER FOR GLOBAL ECONOMY AND GEOPOLITICS DE ESADE (ESADEGEO)

El centro ESADEgeo aspira a convertirse en un referente internacional en el estudio de la globalización económica y la gobernanza global, y sus implicaciones para los distintos agentes sociales: las empresas, los gobiernos y las organizaciones de la sociedad civil. Sus investigaciones se centran en el estudio de la globalización económica y sus interacciones con la gobernanza geopolítica y global, y la generación de conocimiento sobre las relaciones entre el liderazgo empresarial, la economía, la política, las realidades sociales y la gobernanza global. Su labor investigadora se fundamenta en los siguientes valores: rigor académico e interdisciplinariedad; independencia, pluralismo y transparencia, y cooperación con otros centros nacionales e internacionales.

<http://www.esadegeo.com/>

### INSTITUTO DE ESTUDIOS LABORALES (IEL)

La actividad de esta unidad de investigación se centra en la creación de conocimientos científicos y técnicos para los entornos de trabajo que faciliten la producción de valor añadido sobre la base del conocimiento de las personas. El IEL trabaja en la línea estratégica de cómo avanzar hacia la sociedad del conocimiento, utilizando un modelo de empleo basado en las cualificaciones profesionales, la calidad de vida, el respeto por la dignidad del trabajo y un entorno de crecimiento sostenible. La actividad investigadora del IEL se estructura en torno a las siguientes líneas de investigación: estructura y dinámica del mercado de trabajo; diversidad e igualdad; salud y calidad de vida laboral, y cultura y valores corporativos.

<http://www.esade.edu/research-webs/esp/iel>

### GRUPO DE INVESTIGACIÓN EN DESARROLLO DEL LIDERAZGO (GLEAD)

La misión de este grupo es ayudar a las personas a alcanzar y hacer realidad sus sueños. Eso es, ayudar a los integrantes de distintas organizaciones (ya sean personas individuales o equipos, comunidades, organizaciones laborales e, incluso, países) a inspirar unas vidas mejores, más solidarias y plenas; unas vidas que fomenten el desarrollo personal y social, y mejoren

la sostenibilidad de las organizaciones humanas. Sus áreas de investigación son: las competencias emocionales individuales y sociales, la evaluación y el desarrollo de competencias emocionales y sociales en el contexto de una escuela de negocios; el *coaching* y el desarrollo de las competencias emocionales y sociales; la inteligencia emocional de equipo, y la neurociencia cognitiva y el liderazgo responsable en las organizaciones.

<http://www.esade.edu/research-webs/eng/glead>

### CÁTEDRA FUTURO DEL TRABAJO (FWC)

El principal objetivo de esta cátedra es traducir las tendencias futuras del mundo laboral en investigación nuclear, docencia y actividades de formación directiva. Asimismo, ayudar a las organizaciones a transformar sus culturas para incorporar las nuevas tendencias en el trabajo mediante el desarrollo de herramientas y metodologías que incidan en la transformación cultural. La cátedra colaborará al desarrollo de nuevas ideas para mejorar la productividad y el bienestar en el nuevo mundo del trabajo (a través de la investigación, debates, el Foro Laboratorio del Talento y otras iniciativas), y pretende crear una red/ un consorcio global con líderes empresariales, académicos y políticos de todo el mundo.

<http://www.esade.edu/research-webs/eng/fwc>

### PRINCIPALES HITOS

#### WISE: UN PROGRAMA PARA MUJERES SOCIALMENTE INNOVADORAS

WISE es una iniciativa de ESADE para desarrollar un programa exhaustivo de formación y desarrollo para mujeres emprendedoras que deseen promover empresas sociales. El plan de formación y desarrollo empresarial, que sigue una metodología innovadora y un plan formativo basado en la experiencia y diseñado desde la perspectiva del usuario, prevé la creación de la primera red virtual de mujeres emprendedoras sociales en Europa.

Un equipo integrado por seis instituciones europeas se dedica a mejorar y ampliar el programa WISE. Creemos que los grandes desafíos de nuestra época reclaman soluciones sociales. La UE ha trazado una estrategia de crecimiento basada en un crecimiento inteligente, sostenible e inclusivo de toda la socie-

dad europea (*Europe Strategy 2020*). Este crecimiento no puede sostenerse únicamente a través de los esfuerzos de los países miembros –que han de hacer frente a mayores obstáculos para mantener el Estado del bienestar tal como lo entendíamos hasta ahora– y de las empresas, tal como actuaban en el pasado. Estos dos motores no han aportado el nivel deseado de crecimiento.

Cuando decimos que la finalidad principal del proyecto es crear un programa de desarrollo exhaustivo desde una perspectiva de trabajo orientada al usuario, nuestra intención es dar voz a las mujeres que deseen crear una empresa social. Queremos conocer sus necesidades, para poder proporcionarles las herramientas; así como los obstáculos con que se enfrentan, para poderlas ayudar a superarlos; mostrarles que han hecho otras personas para tener éxito en unas circunstancias similares, y ponerlas en contacto con otras mujeres que también están lanzando otros proyectos, para que puedan compartir sus esfuerzos. Queremos canalizar los valores potenciales de colaborar y preocuparse por los demás, que son muy valiosos para crear empresas sociales. En definitiva, queremos crear la primera red europea de mujeres emprendedoras sociales innovadoras: Women Innovators for Social Business in Europe (WISE).

Gracias a estas motivaciones que han impulsado el proyecto –y a la ilusión de desarrollarlo–, hemos logrado transformar una idea en un proyecto real, que es exactamente lo que queremos que logren nuestras participantes.

More information: <http://mba.americaeconomia.com/blogs/esade>



## PARTNERSHIP

### 1 BUSINESS SCHOOL

**ESADE es líder de un proyecto** especializado en metodologías para empresas sociales y start-ups.

**La misión del Instituto de Innovación Social es desarrollar las habilidades** personales y organizacionales dentro de la comunidad empresarial y de las organizaciones no lucrativas. [España](#)

### 1 UNIVERSITÄT ST GALLEN

Está especializada en emprendimiento social e innovación, así como en cuestiones de género y de conciliación entre la vida laboral y la personal. [Suiza](#)

### 3 PYMES SOCIALES

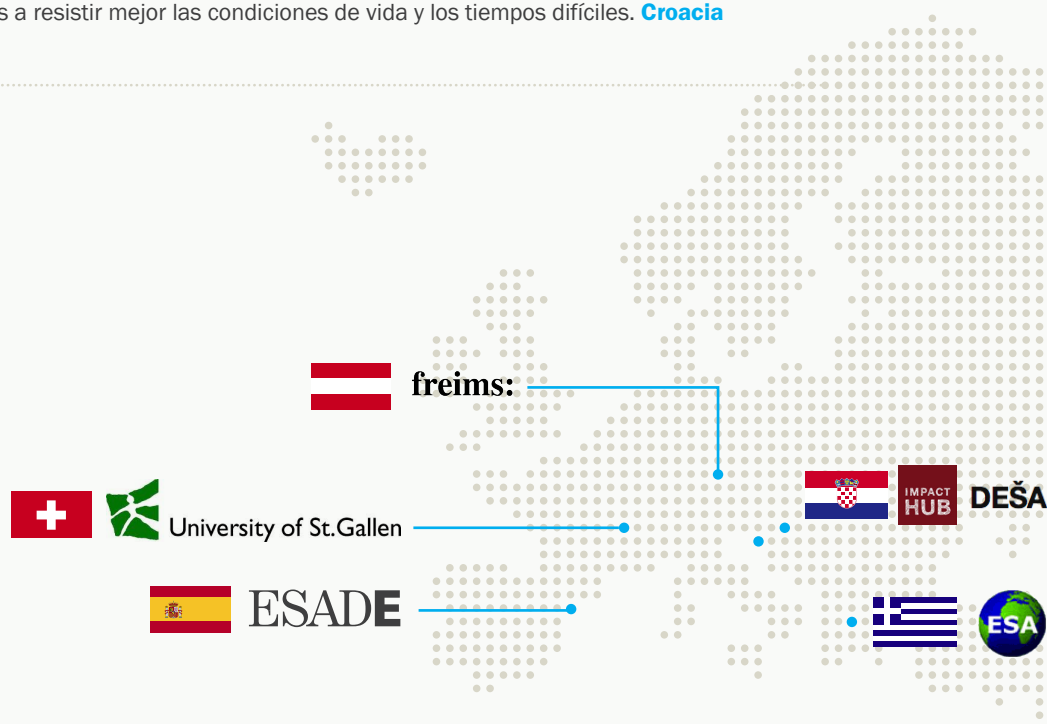
**Consultoría en emprendimiento social:** Freims OG, especializada en metodologías innovadoras para formar y dar apoyo a los emprendedores sociales. [Austria](#)

**Emprendimiento social-ecológico: European Sustainability Academy.** Experiencia previa en una iniciativa de para el aprendizaje por grupos de iguales y red de apoyo en [Grecia](#).

**Red internacional de innovadores sociales.** Hub Zagreb; Idea en acción – Asociación para la promoción de innovaciones sociales. [Croacia](#)

### 1 ONG

**DEŠA (desha)** es una organización no gubernamental que tiene por objeto ayudar a las mujeres y a sus familias a resistir mejor las condiciones de vida y los tiempos difíciles. [Croacia](#)



## LOGROS MÁS DESTACADOS

### ANUARIO DE LOS VALORES

La Cátedra Liderazgos y Gobernanza Democrática de ESADE y la Fundación Lluís Carulla vienen impulsando, desde 2007, el Observatorio de los Valores, una iniciativa cuya finalidad es hacer un diagnóstico axiológico de la situación de los valores en Catalunya. El Observatorio pretende analizar los valores dominantes, detectar los elementos principales de controversia axiológica, identificar valores emergentes y formular propuestas sobre cómo mejorar la calidad ética del país. Hasta la fecha el Observatorio de los Valores ha publicado 17 estudios, cuyas temáticas abarcan asuntos tan diversos como la política, la empresa, los medios de comunicación, la educación, el trabajo o el deporte, entre otras.

Todas sus publicaciones pueden consultarse aquí:  
<http://www.esade.edu/research-webs/esp/liderazgo/publicaciones/observatori>



### EDUCAR EL TALENTO EMPRENDEDOR EN NIÑOS Y JÓVENES

La Fundación Príncipe de Girona (FPdGi) encargó a ESADE la realización de un estudio para analizar la situación actual de la iniciativa emprendedora en España, efectuar una comparación internacional y proponer líneas de actuación para impulsar el espíritu emprendedor, especialmente entre los jóvenes.

El *Libro blanco de la iniciativa emprendedora en España* ha sido elaborado por un equipo del ESADE Entrepreneurship Institute. Recoge y analiza la información de las investigaciones llevadas a cabo en la última década, tanto en el ámbito español como internacional. Además, presenta los resultados de una encuesta realizada a más de 7.000 jóvenes españoles a través de la red social Tuenti y de varias entrevistas efectuadas a destacados expertos.

Las conclusiones del estudio intentan ir más allá de las necesarias medidas legislativas, de la simplificación de los trámites administrativos o de la mejora del tratamiento fiscal, y se centran en tres factores estructurales que se consideran básicos para promover la iniciativa emprendedora en España: **el fomen-**



Jornada de educación emprendedora con profesores de varias escuelas

En 2012, la FPdGi celebró las I Jornadas de Educación Emprendedora y elaboró el informe *Aprender a emprender*, que recoge las experiencias de éxito llevadas a cabo en España y extrae consecuencias pedagógicas y didácticas de la experiencia acumulada para proponer criterios que permitan elaborar nuevos programas. ESADE participó en la dirección científica de dicho informe.

A lo largo de 2013, el informe se distribuyó a los 30.000 centros educativos de España, al tiempo que ha servido de punto de partida para el proyecto Educar el Talento Emprendedor, orientado a formar especialistas en educación emprendedora en un centenar de centros educativos de Madrid, Barcelona, Bilbao, Sevilla y Valencia para que lideren proyectos en sus escuelas. Además, el proyecto incluye el asesoramiento y acompañamiento de los proyectos pedagógicos que se realicen como resultado de la formación realizada.

En 2014, culminará el primer año del proyecto Educar el Talento Emprendedor, iniciado en 2013, y se realizarán las II Jornadas de Educación Emprendedora.

En el año 2015, se planteará la continuidad del proyecto, con una segunda fase que persigue el reto de **introducir la competencia de aprender a emprender en la práctica ordinaria de los docentes**, para poder pasar de la situación actual, en que abundan los proyectos de emprendimiento aislados, a un nuevo escenario de escuelas emprendedoras, en que el emprendimiento sea un quinto pilar de la educación, además de las competencias de aprender a conocer, aprender a hacer, aprender a ser y aprender a convivir.

### ANTENA DE INNOVACIÓN SOCIAL

El objetivo del estudio es convertirse en una antena receptiva de las señales más recientes y más intensas procedentes de quienes están a la vanguardia de la innovación social. La antena expone las pautas del pensamiento innovador y las actividades desarrolladas en 10 innovaciones sociales inspiradoras, promovidas por los mejores centros de innovación social y empresarial de todo el planeta.



Las publicaciones que de la Antena de Innovación Social son, hasta el momento, las siguientes:

- *Antena de Innovación Social: Vías hacia el cambio sistémico (2013)*
- *Antena para la Innovación Social: Las diez innovaciones sociales más destacadas e inspiradoras (2011)*

## LIDERAZGO EN LAS ONG

El Programa de Liderazgo Social de ESADE y PwC es una iniciativa conjunta del Instituto de Innovación Social de ESADE y la Fundación de PwC, impulsada durante el año académico 2008-2009 para generar y difundir conocimientos sobre el liderazgo en las ONG y otras organizaciones no lucrativas.

El programa también incluye otras actividades, como el diseño de un proyecto de investigación y un caso académico cada año, la publicación de un libro con ideas surgidas a lo largo del curso y un acto público anual a la conclusión del curso.

Como resultado de la investigación y de la labor desarrollada durante los primeros años del programa, se han publicado los libros siguientes:

- *Los líderes del cambio social* (disponible en pdf en castellano e inglés)
- *Transformar con éxito las ONG* (disponible en pdf en castellano e inglés)
- *La colaboración efectiva en las ONG*

<http://www.esade.edu/research-webs/eng/socialinnovation/publicaciones/ong>

## CASOTECA

La Casoteca de ESADE está integrada por 138 casos, 32 de los cuales (el 23,2 %) están relacionados directamente con la responsabilidad social de la empresa (RSE).

Algunos ejemplos de casos desarrollados, durante los dos últimos años, por profesores de ESADE en diversos temas de RSE son los siguientes:

Correa Doménech, M.; Cava Martínez, J. *Gas Natural Fenosa. Liderazgo de equipo*. Barcelona: ESADE, 07/2013, 13 p.

Martí Ripoll, M.; Montalvo García, A.; Palma Naranjo, M. "Conflict at MRW: The new employee's pregnancy". *Case Research Journal*, vol. 33, n. 3 (verano de 2013). Boston, MA: North American Case Research Association (NACRA), 07/2013.

Planellas Arán, M.; Urriolagoitia Doria Medina, L. *Dilemmas of an entrepreneur (A): In the Spanish telemarketing sector (1992-2000); (B): In the Spanish contact-centre sector (2000-2005)*. Barcelona: ESADE; Beds (UK): ECCH-European Case Clearing House, 03/2013, 12, 23 p.

## PROGRAMA DE DOCTORADO

El Programa de Doctorado se ha posicionado entre los mejores programas doctorales en management de España. Posee la Mención hacia la Excelencia del Ministerio de Educación español (concedida en 2011), que reconoce los cursos de doctorado de las universidades españolas que destacan por su excelencia científica, técnica y educativa. El programa pretende desarrollar en los estudiantes las competencias necesarias para formular y analizar las preguntas de investigación, y para conceptualizar, diseñar e implementar diseños y metodologías que les permitan ampliar los horizontes de sus conocimientos en sus respectivos campos de investigación.

El Programa de Doctorado de ESADE tiene numerosos estudiantes cuyos proyectos investigadores se centran en temas relacionados con la ética empresarial, la responsabilidad social de la empresa, la sostenibilidad, el emprendimiento social, etc. A continuación se enumeran algunos ejemplos de las tesis doctorales más recientes defendidas:

**Cristina Berg Johansen, PhD 2012**, profesora ayudante del Departamento de Organización de la Copenhagen Business School (CBS), Dinamarca  
Tesis: *Sustainability-as-Practice. A Case Study of Managers' Micro-Strategic Work to Integrate Sustainability with Business Practices in a Healthcare Multinational*

**Matt Murphy, PhD 2012**, profesor ayudante de Sostenibilidad y Estrategia de la Peter B. Gustavson School of Business de la University of Victoria, Columbia Británica, Canadá  
Tesis: *Cross-sector Social Partnerships: Value Creation and Capabilities*

**Fredrick Onyango Ogola, PhD 2012**, profesor titular de la Strathmore Business School, Strathmore University, Kenia  
Tesis: *Mechanisms for Development in Corporate Citizenship and the Social Responsibility of Financial Institutions in Developing Countries*.

**Sondos Galmal Eldin Sobhy Abdelgawad, PhD 2013**, profesor ayudante del Departamento de Entrepreneurship del Instituto de Empresa (IE), Madrid, España  
Tesis: *Entrepreneurial Capability: Examining Opportunity Pursuit in Multiple Contexts*

**Marc Esteve Laporta, PhD 2013**, profesor de Gestión Pública Internacional del University College London, Reino Unido  
Tesis: *The Management of Interorganizational Collaborations*.

## FACULTY RESEARCH

ESADE se compromete a abordar los desafíos investigadores más formidable en *management*, ciencias jurídicas y sociales. Sin embargo, los resultados de estos esfuerzos solo adquieren gran valor si son compartidos con el máximo número posible de personas. Por ello, ESADE se enorgullece de haber lanzado el nuevo portal *ESADE Knowledge* <[www.esadeknowledge.com](http://www.esadeknowledge.com)>.

Se trata de una plataforma multigenérica que permite a la extensa comunidad de ESADE buscar y consultar todo el contenido de valor generado por ESADE. No solo incluye toda nuestra cartera de investigación científica de vanguardia, sino también contiene vídeos, blogs, libros y casos docentes. No cabe duda de que la evolución de las tecnologías de la información y la comunicación seguirá generando otros muchos nuevos medios. Con el portal *ESADE Knowledge*, esperamos exhibir una gran variedad de nuevas formas de comunicación en los próximos años.

## UNA MUESTRA DE LAS PUBLICACIONES DE NUESTRO PROFESORADO

### ARTÍCULOS EN REVISTAS – Artículos en revistas especializadas con factor de impacto

Arenas Vives, D.; Sánchez, P.; Murphy, B. "Different paths of collaboration between businesses and civil society and the role of third parties". *Journal of Business Ethics* (2012 IF=1.253b Q3 Bus. Q2 Eth.b BW20b FT45). Springer - Vol. 115, n. 4, 07/2013, pp. 723-739.

Celine, L.; Arenas Vives, D.; van Cranenburgh, K. "From preaching to investing: Attitudes of religious organisations towards responsible investment". *Journal of Business Ethics* (2012 IF=1.253b Q3 Bus. Q2 Eth.b BW20b FT45). Springer - Vol. 110, n. 3, 09/2012, pp. 301-320.

Bonache Pérez, J. A.; Trullén Fernández, J.; Sánchez, J.I. "Managing cross-cultural differences: Testing human resource models in Latin America". *Journal of Business Research* (2012 IF=1.484b Q2 Bus.). Elsevier - Vol. 65, n. 12, 12/2012, pp. 1773-1781.

Mendonça Tachizawa, E.; Giménez Thomsen, C.; Montes Sancho, M. "Green supply management strategies in Spanish firms". *IEEE Transactions on Engineering Management* (2012 IF=0.893b Q3 Bus. Q3 Manag.). IEEE Technology Management Council - Vol. 59, n. 4, 11/2012, pp. 741-752.

Giménez Thomsen, C.; Sierra Olivera, V. "Sustainable supply chains: Governance mechanisms to greening suppliers". *Journal of Business Ethics* (2012 IF=1.253b Q3 Bus. Q2 Eth.b BW20b FT45). Springer - Vol. 116, n. 1, 08/2013, pp. 189-203.

Giménez Thomsen, C.; Sierra Olivera, V.; Rodón Mòdol, J. "Sustainable operations: Their impact on the triple bottom line". *International Journal of Production Economics* (2012 IF=2.081b Q1 Eng., Ind. Q1 Eng., Manuf. Q1 Oper. Res. & Manag. Sci.). Elsevier - Vol. 140, n. 1, 11/2012, pp. 149-159.

Waddock, S.; Lozano Soler, J. "Developing more holistic management education: Lessons learned from two programs". *Academy of Management Learning & Education* (2012 IF=3.000b Q1 Edu. Q1 Manag.). Academy of Management (AOM) - Vol. 12, n. 2, 06/2013, pp. 265-284.

Maak, T.; Stoetter, N. "Social entrepreneurs as responsible leaders: 'Fundación Paraguaya' and the case of Martin Burt". *Journal of Business Ethics* (2012 IF=1.253b Q3 Bus. Q2 Eth.b BW20b FT45). Springer - Vol. 111, n. 3, 12/2012, pp. 413-430.

Vallentin, S.; Murillo Bonvehí, D. "Governmentality and the politics of CSR". *Organization* (2012 IF=2.356b Q1 Manag.). Sage - Vol. 19, n. 6, 11/2012, pp. 825-843.

Pless, N.; Jenny, A. "In pursuit of dignity and social justice: Changing lives through 100 percent inclusion - How Gram Vikas fosters sustainable rural development". *Journal of Business Ethics* (2012 IF=1.253b Q3 Bus. Q2 Eth.b BW20b FT45). Springer - Vol. 111, n. 3, 12/2012, pp. 389-411.

Pless, N. "Social entrepreneurship in theory and practice: An introduction". *Journal of Business Ethics* (2012 IF=1.253b Q3 Bus. Q2 Eth.b BW20b FT45) Springer - Vol. 111, n. 3, 12/2012, pp. 317-320.

Pless, N.; Maak, T.; Waldman, D.A. "Different approaches toward doing the right thing: Mapping the responsibility orientations of leaders". *Academy of Management Perspectives* (2012 IF=3.174b Q1 Bus. Q1 Manag.b FT45) - Vol. 26, n. 4, 11/2012, pp. 51-65.

Pless, N.; Maak, T.; Stahl, G.K. "Promoting corporate social responsibility and sustainable development through management development: What can be learned from international service learning programs?" *Human Resource Management* (2012 IF=1.458b Q2 Manag. Q2 Psychol. Appl.b FT45). Wiley - Vol. 51, n. 6, 11/2012, pp. 873-903.

Rodón Mòdol, J.; Mària Serrano, J.; Giménez Thomsen, C. "Managing cultural conflicts for effective humanitarian aid". *International Journal of Production Economics* (2012 IF=2.081b Q1 Eng., Ind. Q1 Eng., Manuf. Q1 Oper. Res. & Manag. Sci.). Elsevier - Vol. 139, n. 2, 10/2012, pp. 366-376.

Singh, J.; Iglesias Bedós, O.; Batista Foguet, J.M. "Does having an ethical brand matter? The influence of consumer perceived ethicality on trust, affect, and loyalty". *Journal of Business Ethics* (2012 IF=1.253b Q3 Bus. Q2 Eth.b BW20b FT45). Springer - Vol. 111, n. 4, 12/2012, pp. 541-549.

Urriolagoitia Doria Medina, L.; Vernis Domènech, A. "May the economic downturn affect corporate philanthropy? Exploring the contribution trends in Spanish and U.S. companies". *Non-profit and Voluntary Sector Quarterly* (2012 IF=1.490b Q1 Soc. Iss.). Sage - Vol. 41, n. 5, 10/2012, pp. 759-785.

Juhn, C.; Ujhelyi, G.; Villegas Sánchez, C. "Trade liberalization and gender inequality". *American Economic Review* (2012 IF=2.792b Q1 Econ.b BW20b FT45). American Economic Association (AEA) - Vol. 103, n. 3, 05/2013, pp. 269-273.

Wiengarten, F.; Fynes, B.; Onofrei, G. "Exploring synergetic effects between investments in environmental and quality. Lean practices in supply chains". *Supply Chain Management: An International Journal* (2012 IF=1.684b Q2 Bus. Q2 Manag.). Emerald - Vol. 18, n. 2, 04/2013, pp. 148-160.

Pagell, M.; Wiengarten, F.; Fynes, B. "Institutional effects and the decision to make supply chain environmental investments". *International Journal of Production Research* (2012 IF=1.460b Q2 Eng., Ind. Q2 Eng., Manuf. Q2 Oper. Res. & Manag. Sci.). Taylor & Francis - Vol. 51, n. 2, 01/2013, pp. 427-446.

Wiengarten, F.; Pagell, M.; Fynes, B. "ISO 14000 certification and investments in environmental supply chain management practices: Identifying differences in motivation and adoption levels between Western European and North American companies". *Journal of Cleaner Production* (2012 IF=3.398b Q1 Eng. Envir.b Q1 Envir. Sci.). Elsevier - Vol. 56, n. 1, 01/2013, pp. 18-28.

Wiengarten, F.; Pagell, M. "The importance of quality management for the success of environmental management initiatives". *International Journal of Production Economics* (2012 IF=2.081b Q1 Eng., Ind. Q1 Eng., Manuf. Q1 Oper. Res. & Manag. Sci.). Elsevier - Vol. 140, n. 1, 11/2012, pp. 407-415.

## ARTÍCULOS EN REVISTAS

### Artículos en revistas con árbitros y revisores

Arenas Vives, D.; Rodrigo Ramírez, P. "The challenge of future generations for business ethics". *Journal of Management for Global Sustainability*. International Association of Jesuit Business Schools (IAJBS) - Vol. 1, n. 1, 06/2013, pp. 47-69.

Dolan, S.; Altman, Y. "Managing by values: The leadership spirituality connection". *People & Strategy*. Human Resource Planning Society (HRPS) - Vol. 35, n. 4, 12/2012, pp. 21-26.

Dolan, S.; Bao, Y. "Sharing the culture: Embedding storytelling and ethics in the culture change management process". *Journal of Management and Change*. Estonian Business School (EBS) - Vol. 29, n. 1, 11/2012, pp. 10-23.

Dolan, S.; Raich, M. "Coaching by values, entrepreneurship and care: A framework for reengineering an innovative and sustainable culture". *Kindai Management Review*. Kinki University - Vol. 28, n. 2, 02/2013, pp. 19-20.

Martell Sotomayor, J. "University social responsibility: Origins, scope, and potential future". *Journal of International*

*Business Education*. Neilson Journals Publishing - Vol. 7, 12/2012, pp. 77-102.

Murillo Bonvehí, D.; Vallentin, S. "CSR, SMES and social capital: An empirical study and conceptual reflection". *Ramon Llull Journal of Applied Ethics*. Universidad Ramon Llull. Cátedra Ethos - Vol. 3, n. 3, 12/2012, pp. 17-46.

Mària, J.; Murillo Bonvehí, D. "The promotion of CSR in SMEs by support organizations. A case to study in the Democratic Republic of Congo". *Ramon Llull Journal of Applied Ethics*. Universidad Ramon Llull, n. 4, pp. 143-172.

Vitell, S.; King, R.; Singh, J. "A special emphasis and look at the emotional side of ethical decision-making". *AMS Review*. Springer - Vol. 3, n. 2, 06/2013, pp. 74-85.

## ARTÍCULOS EN REVISTAS

### Artículos en otras revistas relevantes

Dolan, S. "La importancia de los valores: alineación y realineación". *Dirigir Personas*. Madrid: AEDIPE, n. 15, 03/2013.

Mària, J. F.; Devuyt, E. "King Leopold's Mines". *Cristianisme i Justícia*, n. 149. Barcelona, octubre de 2013.

Serlavós Serra, R. "Repensando el Estado de Bienestar". *Informe Económico*. Barcelona: ESADE. Departamento de Economía. 01/2013, pp. 57-61.

## LIBROS

Alemany Gil, L.; Marina, J.; Pérez Díaz "Pericles", J. *Aprender a emprender: cómo educar el talento emprendedor*. Barcelona: Aula Planeta, 2013, 127 p.

Buckland, H.; Murillo Bonvehí, D. *Antena de innovación social: vías hacia el cambio sistémico*. Barcelona: Instituto de Innovación Social de ESADE, 2013, 162 p.

Carreras Fisas, I.; Iglesias, M.; Sureda Varela, M. *La colaboración efectiva de las ONG*. Alianzas estratégicas y redes. Barcelona: Instituto de Innovación Social de ESADE, 2013, 200 p.

Castiñeira Fernández, A.; Lozano Soler, J. M. *El poliedro del liderazgo. Una aproximación a la problemática de los valores en el liderazgo*. Barcelona: Libros de Cabecera, 2012, 272 p.

Castiñeira Fernández, A.; Lozano Soler, J. M. *El poliedro del lideratge. Una aproximació a la problemàtica dels valors en el lideratge*. Barcelona: Fundació Lluís Carulla, ESADE, Barcino, 2012, 194 p. Col. Observatori dels Valors, 14.

Dolan, S.; Martine, G. Succès et valeurs: les valeurs pour un mieux-être professionnel et personnel. París: L'Harmattan, 2012, 172 p.

Pugès Cambra, Ll. *La Odisea del management: propuestas basadas en el pensamiento de Aristóteles, Heráclito, Ovidio, Pitágoras, Tito Livio, Horacio, Virgilio, Sófocles y otros clásicos*. Barcelona: Profit Editorial, 2012, 120 p.

Rodríguez Blanco, E.; Carreras Fisas, I.; Sureda Varela, M. *Innovar para el cambio social. De la idea a la acción*. Barcelona: Instituto de Innovación Social de ESADE, Fundación de PwC, 2012, 116 p. Programa ESADE-PwC de Liderazgo Social 2011-2012.

## CAPÍTULOS DE LIBROS

Arenas Vives, D. "Studying the confrontation and collaboration of business and NGOs". En: Simoes, E.; Neves, J. (eds.) *Research on Ethics and Social Responsibility*. Lisboa: Business Research Unit (b ISCT-IUL), 2012, pp. 111-117.

Arjona Sebastià, C. "Ética de los juristas y actividad científica. Reflexiones en torno a una deontología interprofesional". En: Rodríguez Pontón, F.J. (coord.) *Investigación biomédica, derechos fundamentales e intereses generales*. Barcelona: Universidad de Barcelona, 2012, pp. 101-128.

Lozano Soler, J. M. "Organizational Ethics". En: Zsolnai, L. (ed.) *Handbook of Business Ethics: Ethics in the new economy*. Oxford: Peter Lang, 2013, pp. 103-126.

Maak, T.; Pless, N. "Responsible Leadership: Pathways to the future". En: Ciulla, J.; Uhl-Biel, M.; Werhane, P. H. (eds.) *Leadership Ethics*. Londres: Sage, 2013, pp. 98-122. Sage Benchmarks in Leadership.

Sponder, J.C. "A new theory of what? Humanizing the firm in the time of the precariat". En: Ricart, J. E.; Costa, Rosanas, J. M. (eds.) *Towards a New Theory of the Firm*. Barcelona: Fundación BBVA, 2012, pp. 183-240. Monografías de la Fundación BBVA.



# Principio 5

## Sociedad:

*Interactuaremos con los gestores de las corporaciones para ampliar nuestro conocimiento de sus desafíos a la hora de cumplir con sus responsabilidades sociales y ambientales y para explorar conjuntamente los modos efectivos de enfrentar tales desafíos.*

Las empresas y las organizaciones constituyen la razón de ser de ESADE. Un grupo de emprendedores profesionales fundaron la institución. En la actualidad, directivos y emprendedores forman parte de su consejo de dirección. Por tanto, nuestra misión es llegar a las organizaciones y, más concretamente, a las personas que trabajan en ellas.

## ESADE AYUDA AL MUNDO EMPRESARIAL

En 1958, cuando solo unos pocos creían en la necesidad de la formación directiva, un grupo de emprendedores y profesionales fundó una escuela en Barcelona, dedicada a la formación y la investigación empresarial. Así nació ESADE, una escuela de negocios que, desde sus inicios, ha logrado crear y mantener una relación de gran valor añadido entre el mundo académico y el empresarial, con el fin de garantizar que las organizaciones y las empresas mejoran sus políticas de gestión, son más competitivas y, al mismo tiempo, más socialmente responsables.

Actualmente, ESADE ofrece a las empresas un modelo de aprendizaje avanzado y soluciones efectivas a sus crecientes necesidades de formación, una investigación rigurosa para contribuir a la innovación y un espacio para que los directores, los profesionales y los emprendedores se encuentren e intercambien ideas, experiencias y reflexiones. Algunos ejemplos de ello son el nuevo Campus Barcelona-Sant Cugat y el parque de la creatividad ESADECREAPOLIS.

## EL MUNDO EMPRESARIAL AYUDA A ESADE

Las empresas y las organizaciones son una fuente de información esencial. ESADE confía en la colaboración y el consejo profesional del Patronato, así como del International Advisory Board, a la hora de diseñar su actividad docente e investigadora, y reflexionar sobre ella.

El Patronato de la Fundación ESADE es fundamental para la institución y constituye su principal órgano de gobierno. Su apoyo adopta distintas formas, y se concreta tanto en las relaciones con la sociedad civil y el sector empresarial, como en contribuciones económicas y la colaboración en proyectos de investigación.

El asesoramiento profesional que le proporcionan la Business School y la Facultad de Derecho, así como el International Advisory Board, integrado por representantes de destacadas organizaciones, ofrece a ESADE ideas para cumplir con sus requisitos, al tiempo que garantiza la actualización constante de los contenidos de sus programas.

## INTERNATIONAL ADVISORY BOARD

El International Advisory Board (IAB) de ESADE es un motor esencial para impulsar la dimensión estratégica de la institución. A través de sus contribuciones, los miembros del IAB proporcionan a ESADE su apoyo en tres áreas complementarias e interrelacionadas:

**INNOVACIÓN:** Para promover la innovación en los planes de estudios y en la actividad investigadora, desde una perspectiva internacional.

**RELEVANCIA:** Para garantizar que ESADE responde a las necesidades globales actuales y futuras de las empresas y de la sociedad.

**IMPACTO:** Para dar respuesta a su objetivo fundacional e incidir en el futuro desarrollo global de la formación en dirección de empresas.

## REDES Y ALIANZAS

ESADE promueve su participación en numerosas redes internacionales y colabora activamente en el desarrollo de iniciativas que contribuyen a expandir el conocimiento de todas las instituciones académicas en los campos de la responsabilidad social y la sostenibilidad. Las principales alianzas son:



**PRME**



## PRINCIPALES HITOS

### ESADE ALUMNI

Como asociación, la misión de ESADE Alumni es aportar valor a los antiguos alumnos asociados, a ESADE y a la sociedad realizando las siguientes acciones:

- Fomentar el *networking* entre los *alumni* organizando foros, conferencias, reuniones de promociones y actividades recreativas.
- Ayudar a los *alumni* a poner al día sus conocimientos mediante los programas de actualización, la serie Matins ESADE y la organización de conferencias.
- Promover el desarrollo profesional de los *alumni* a través del Servicio de Carreras Profesionales de ESADE.
- Dar apoyo a ESADE y forjar su reputación en el mundo de los negocios.
- Aprovechar el talento directivo de los antiguos alumnos de ESADE para impulsar proyectos solidarios.

La red de *alumni* de ESADE ha cobrado más fuerza y visibilidad en los últimos años. El éxito de nuestros antiguos alumnos es también nuestro éxito: si ESADE Alumni crece, la red se expande, se refuerza y se convierte en un instrumento más útil.

En la actualidad, la red de ESADE Alumni está formada por más de 50.000 *alumni* que operan en los principales sectores económicos y sociales de 115 países distintos. Nuestra misión es seguir creciendo en el ámbito nacional e internacional para consolidar nuestra ya sólida red en todo el mundo. Ofrece una plataforma en que los *alumni* de un determinado sector profesional o de un área geográfica concreta pueden discutir sobre sus problemas y hallar soluciones sobre la base de su experiencia de colegas.

Durante el año pasado, más de 900 *alumni* participaron activamente en las actividades de la asociación a través de distintos comités de trabajo, las juntas directivas de los clubes funcionales y sectoriales, los clubes regionales clubs, los *chapters* internacionales, y las actividades organizadas por promociones. Una red abierta a la participación es una red consolidada.

<http://www.esadealumni.net>

## LOGROS MÁS DESTACADOS

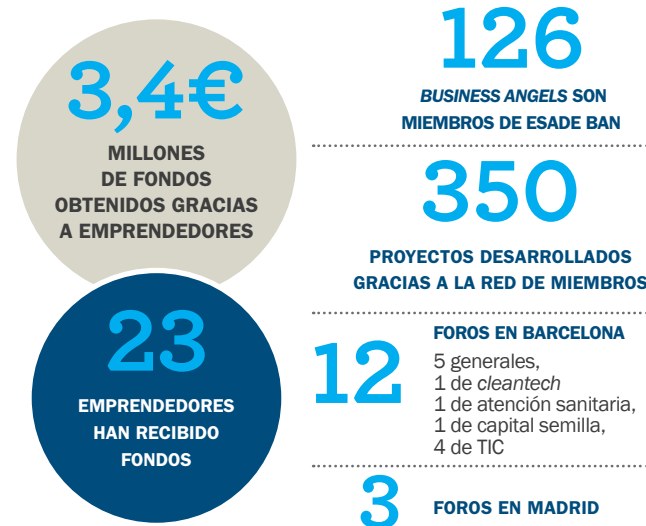
### ALUMNI ENTREPRENEURSHIP

En *Alumni Entrepreneurship*, apoyamos al emprendedor, con un programa que combina distintas actividades y servicios para el desarrollo de su proyecto (plan de empresa, financiación, orientación...), y al inversor privado, a través de la red de inversores privados ESADEBAN, y le facilitamos proyectos emprendedores donde invertir, formación, *networking* y opciones de coinversión con otros inversores de la red.

ESADEBAN es una red de inversores privados promovida por ESADE Alumni, que actúa como punto de encuentro entre los inversores que buscan oportunidades de inversión y los emprendedores que tienen proyectos innovadores que necesitan financiación en sus etapas iniciales. La red se orienta especialmente al impulso de empresas de nueva creación o que se hallan en las primeras fases de crecimiento. El modelo preferido de inversión de los asociados de nuestra red es la coinversión con otros miembros de la red o con empresas de capital riesgo.

[http://www.esadealumni.net/ea/entrepreneurship/esadeban\\_network](http://www.esadealumni.net/ea/entrepreneurship/esadeban_network)

Datos del año académico 2013-14:



## ALUMNI SOLIDARIO

Alumni Solidario es un proyecto organizado por ESADE Alumni, que tiene como objetivo sensibilizar a los antiguos alumnos y a la comunidad de ESADE en general sobre las diferentes problemáticas sociales del mundo en que vivimos a través de diferentes iniciativas, entre las cuales destacan las siguientes:

**CONSULTORES PRO BONO:** Los *alumni* de ESADE realizan actividades de consultoría pro bono para varias fundaciones y ONG. En el último año académico, 175 voluntarios tomaron parte en un total de 26 proyectos.

**CINE-FÓRUM:** Es un ciclo de cine comprometido que tiene por objeto convertirse en una herramienta de reflexión y de debate social. Las sesiones se realizan cada dos meses.

El proyecto Alumni Solidario es una iniciativa que canaliza la experiencia y las habilidades de gestión de los graduados de ESADE, así como su deseo de contribuir a la sociedad, para ayudar a las organizaciones del tercer sector. Alumni Solidario contribuye a crear un mundo más justo y sostenible, promoviendo los valores de la responsabilidad social, el desarrollo humano, el deseo de servir a los demás y la innovación.

### Trayectoria:

- Más de 1.000 *alumni* de ESADE han realizado actividades de voluntariado trabajando en proyectos de consultoría.
- Un total de 150 organizaciones del tercer sector se han beneficiado de los servicios de Alumni Solidario.
- Hemos dedicado más de 50.000 horas de consultoría *pro bono*, estimadas en más de 5 millones de euros.

[http://www.esadealumni.net/ea/alumni\\_giving\\_back](http://www.esadealumni.net/ea/alumni_giving_back)

## MOMENTUM PROJECT

El *Momentum Project* es una iniciativa organizada por ESADE y el BBVA, que pretende contribuir al desarrollo del emprendimiento social en España y Portugal, implementando un programa y un ecosistema de apoyo para que los emprendedores sociales más prometedores puedan consolidarse, crecer y aumentar su impacto.

Este proyecto aspira a convertirse en un punto de referencia en la consolidación y el desarrollo del emprendimiento social, eso es, de organizaciones que reconozcan un problema social y sean capaces de crear, gestionar y desarrollar un proyecto de negocio que aporte el cambio social. Para ello, busca respaldar a los emprendedores que estén desarrollando sus proyectos y necesiten formalizarlos y garantizar su viabilidad. La finalidad principal es atraer talento, experiencia y conocimientos a todos los niveles: los emprendedores sociales con mayor proyección, los estudiantes de ESADE con más habilidades, el *mentoring* especializado de los directivos del BBVA y el patrocinio de las mejores empresas de España.









# Principio 6

## DIÁLOGO:

*Facilitaremos y apoyaremos el diálogo y el debate entre educadores, empresas, el gobierno, consumidores, medios de comunicación, organizaciones de la sociedad civil y los demás grupos interesados, en temas críticos relacionados con la responsabilidad social global y la sostenibilidad.*

Con el paso de los años, ESADE se ha convertido en un espacio de diálogo abierto y plural, donde las personas pueden participar en debates ya realizar propuestas sobre los retos más importantes de hoy y de mañana. .

## PRINCIPALES LOGROS

# PRME

## Principles for Responsible Management Education

ESADE ha sido elegida de entre las 500 mejores escuelas de negocios e instituciones académicas relacionadas con el *management* de más de 80 países de todo el mundo, para participar en el proyecto PRME Champions.

Basándose en la visión de la iniciativa PRME, orientada a inspirar y a liderar la formación y la investigación responsables en gestión, así como el liderazgo del pensamiento a escala global, y respondiendo a la petición específica de crear un grupo sobre liderazgo incluida en la *Declaración de Río sobre la contribución de las instituciones de educación superior y las escuelas de negocios para lograr el futuro que queremos: una hoja de ruta para la educación en gestión hasta 2020*, el Secretariado de PRME propuso que este grupo sobre liderazgo adoptara el nombre de PRME Champions, con el siguiente subtítulo: *Desplegar el siguiente nivel de educación responsable en gestión y liderazgo*. El grupo de PRME Champions se encargará de definir el liderazgo en la iniciativa PRME. Integrado por las instituciones más implicadas firmantes de los PRME, el grupo de Champions dirigirá los esfuerzos de la comunidad PRME para promover una viva comunidad de aprendizaje que fomenta una aplicación más amplia y holística de la educación responsable en gestión.

El proyecto incluye tres áreas de actuación y cada una de ellas es codirigida por tres escuelas:

### 1. Desarrollo del currículum:

ESADE Business School (España), Fordham University School of Business (Estados Unidos) y University of Cape Town Graduate School of Business (Sudáfrica).

### 2. Desarrollo y compromiso del profesorado:

Copenhagen Business School (Denmark), Babson College (US), and IILM Institute for Higher Education (India).

### 3. Investigación:

Mendoza College of Business, University of Notre Dame (Estados Unidos), Audencia Nantes School of Management (Francia) y Ramon V. del Rosario College of Business, La Salle University (Filipinas).

El estudio del Comité de Currículums de PRME se centra inicialmente en dos áreas de investigación relacionadas con las competencias necesarias para la gestión responsable y cómo crearlas a través de la educación en gestión. El equipo de ESADE, integrado por Josep M. Lozano, Maria Prandi y Janette Martell, está a cargo de la primera área de investigación, centrada en el aprendizaje en un contexto social (LSC), basado en la experiencia, que se sabe que juega un papel significativo en el desarrollo de las competencias para la gestión responsable y la sostenibilidad.

La finalidad de esta investigación es identificar y analizar las distintas experiencias y modelos de LSC desarrollados por los firmantes de los PRME. Más allá del componente descriptivo de la investigación, el análisis debe permitir al equipo describir las experiencias actuales en materia de LSC, sistematizar los distintos modelos de LSC y describir las habilidades que se consideran necesarias para la educación de la gestión responsable, entre otras.

## LOGROS MÁS DESTACADOS

### CONFERENCIA ANUAL DEL INSTITUTO DE INNOVACIÓN SOCIAL

Cada año, el Instituto de Innovación Social organiza su Jornada Anual. Este año, el lema de la jornada ha sido: “Organizaciones con impacto social: fortaleciendo el intraemprendimiento y el emprendimiento social”.

En esta nueva edición de la jornada, se ha buscado contribuir a reforzar el impacto de las empresas sociales en fase de *start-up* o ya consolidadas, y también de las ONG, las empresas socialmente responsables y las administraciones públicas, para que puedan transformarse en entidades más emprendedoras a favor de las causas sociales.

“El futuro está en la búsqueda de nuevos modelos que combinen la innovación social con la sostenibilidad financiera.”  
**Pamela Hartigan,**  
**Director of the Skoll Center for Social Entrepreneurship, University of Oxford**

El Instituto de Innovación Social ha reunido a expertos internacionales que han aplicado el intraemprendimiento social en sus organizaciones, con la intención de dar a conocer el proceso de liderazgo que han seguido a la hora de cuestionar el statu quo, para lograr un futuro mejor. La jornada ha apostado por el talento de los intraemprendedores y de los emprendedores como impulsores de la innovación y del impacto social. Han asistido al acto más de 250 personas.

## VII CONFERENCIA DE LA CÁTEDRA LIDERAZGOS Y GOBERNANZA DEMOCRÁTICA

La Cátedra Liderazgos y Gobernanza Democrática de ESADE organiza cada año una Jornada de Reflexión y Debate en el monasterio benedictino en Sant Benet de Bages. Tras ocho ediciones, la jornada se ha convertido en un foro de reflexión extraordinario. La naturaleza del grupo, compuesto por líderes políticos, económicos y sociales de primer nivel, y la ubicación de los participantes en torno a una única mesa con igualdad en el uso de la palabra, han contribuido, sin duda, a consolidar el encuentro anual de Sant Benet como uno de los foros de debate y reflexión más interesantes, fructíferos y relevantes del país.



En la pasada edición, que trató de “El liderazgo emprendedor: oportunidades en escenarios adversos”, se abordó el liderazgo vinculado al emprendimiento desde un triple enfoque: el de la experiencia emprendedora (vivencias, itinerarios y trayectorias de los emprendedores), el del aprendizaje (la formación de los emprendedores: aprender a emprender) y el de los ecosistemas (marcos institucionales y territoriales favorables al emprendimiento).

## CUMBRE DE LÍDERES DE GLOBAL COMPACT

ESADE (Josep M. Lozano) y los demás representantes de las instituciones integrantes de PRIME Champions, reunidos en las sesiones paralelas de la Cumbre de Líderes de Global 2013, han llegado al compromiso ambicioso de trabajar colaborativamente para desarrollar y promover actividades que aborden los obstáculos comunes para hacer realidad la educación responsable en gestión.

Los participantes también se comprometieron a trabajar más activamente con las agencias, los fondos y los programas de la ONU, así como las empresas participantes del Global Compact de Naciones Unidas.

## CELEBRACIÓN DEL 25 ANIVERSARIO DE LA CEMS

En diciembre de 2013, se celebró en ESADE la graduación del *Master in International Management* (MIM), que congregó a cerca de 1.000 estudiantes, procedentes de 67 países y de universidades tan prestigiosas como la London School of Economics, HEC Paris, la Universidad de Tsinghua, Lovaina, la Bocconi, St. Gallen o la Universidad Nacional de Singapur, entre otras. Esta formación se realiza a través de la CEMS, una alianza global integrada por 28 escuelas de negocios, de la cual ESADE es una de las entidades fundadoras. La ceremonia de graduación coincidió, además, con el 25 aniversario de la CEMS. Según Eugenia Bieto, directora general de ESADE, “pertenecer a una alianza global como la CEMS sirve a ESADE para consolidar una oferta de formación para jóvenes universitarios que les proporciona las herramientas necesarias para progresar profesionalmente en un entorno global, gracias a haber cultivado el espíritu emprendedor y el fomento de nuevos modelos de negocios sostenibles”.

El ponente invitado al evento fue Javier Solana, presidente del Center for Global Economy and Geopolitics de ESADE, que señaló a los asistentes que se necesitan “ciudadanos globales” para construir un futuro mejor. En opinión de Solana, las empresas y

los directivos del futuro deberán contribuir a resolver “problemas globales”, que solo podrán abordarse desde una “actitud constantemente innovadora y creativa”. Javier Solana concluyó su discurso invitando a los graduandos de países tan distintos a **“abrir los brazos al futuro y mejorar el mundo en que vivimos”**.

## CELEBRACIÓN DEL 25 ANIVERSARIO DE ESADE ALUMNI

### Jornada Anual de ESADE Alumni en Barcelona: “El desafío industrial de Europa”

El Palau de Congressos de Catalunya acogió un evento muy especial: la celebración de la XIX Jornada Anual de ESADE Alumni, que coincidía con el 25º aniversario de la Asociación de Antiguos Alumnos de ESADE. Esta ocasión tan señalada contó con dos ponentes de excepción: José Manuel Soria, ministro de Industria, Energía y Turismo del Gobierno de España, que pronunció la ponencia “Hacia el camino de la reindustrialización”, y Martin Winterkorn, presidente de Volkswagen AG, que dictó una conferencia titulada “Forjar una sólida base industrial para el futuro de Europa”. Winterkorn, además, fue galardonado con el Premio ESADE por su liderazgo ejemplar en apoyo a la innovación y a las nuevas tecnologías, con un enfoque realmente global, y por los destacados logros de su desempeño como CEO de Volkswagen AG.

A la conclusión de la jornada, se rindió un merecido homenaje a los 22 miembros fundadores de ESADE Alumni, en reconocimiento de su importante labor, su papel y su influencia en lo que es ESADE Alumni hoy en día. Previamente, se proyectó un vídeo donde los fundadores explicaban los motivos de la creación de ESADE Alumni y cómo veían el futuro de la asociación.

## CUMBRE DE PRME 2013 EN ESLOVENIA

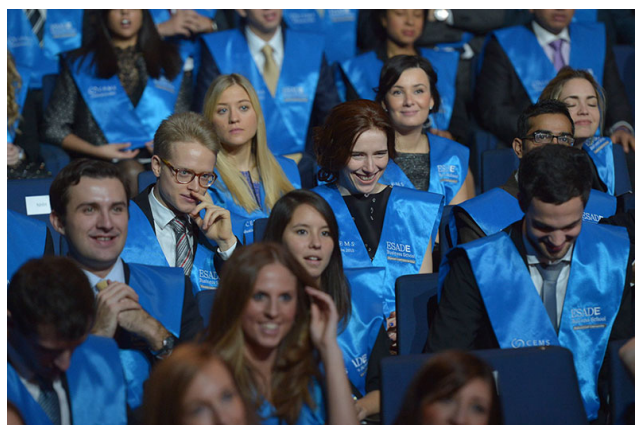
**ESADE** (Josep M. Lozano y Janette Martell) y más de 200 miembros de la comunidad para la educación responsable en gestión se reunieron en Bled (Eslovenia) con el fin de tratar sobre la creación de una nueva agenda intelectual, investigadora, docente e institucional que permita el desarrollo de líderes para el futuro que queremos. En la Cumbre de PRME 2013 – V Asamblea Anual, celebrada en la CEEMAN, que presidía el Comité de Dirección de PRME en 2013, y organizada por el Secretariado de PRME, directores de escuelas de negocios, profesores, investigadores y estudiantes, junto con representantes de la empresa, el gobierno y la sociedad civil, participaron en un animado debate y compartieron los últimos aprendizajes del panorama internacional de la educación responsable en gestión.

La comunidad también instó a otros *stakeholders*, como los principales acreedores y las organizaciones de más nivel, a incorporar plenamente los paradigmas de la educación responsable en gestión en sus estándares y criterios.

## GUÍA INSPIRADORA

Ha aparecido la segunda edición de la *Inspirational Guide for the Implementation of PRME: Learning to go beyond*, que incluye 27 nuevos casos de 17 países. Al igual que la primera edición, publicada en Rio+20, estas guías inspiradoras destacan a las organizaciones que realmente ponen en práctica la educación responsable en gestión.

Una vez más, **ESADE** ha contribuido con un caso, en esta ocasión dedicado a la nueva estrategia del debate social.



## ENCUENTRO POR EL TALENTO



ESADE organiza cada año uno de los actos más importantes del Programa de Becas, el **Encuentro del Talento**, en el cual los alumnos becados comparten unas horas con los donantes que hacen posible que ellos puedan cumplir su sueño de estudiar en ESADE.

En este encuentro, se pone de manifiesto el valor del Programa de Becas de ESADE como la herramienta perfecta para atraer al mejor talento. Asimismo, se favorece el diálogo entre las dos partes fundamentales de este programa: los alumnos, que aportan el talento, y los donantes –empresas y personas–, que colaboran para poder conceder, año tras año, un mayor número de becas.

## COMUNICACIÓN ONLINE DE ESADE

La apuesta de ESADE por la comunicación *online* se materializa en el lanzamiento de plataformas y nuevos formatos de contenidos para impulsar el conocimiento generado por los expertos en la comunidad *online*.

### NEWSLETTER INSPIRING FUTURES

En septiembre de 2012, demostramos de nuevo nuestro compromiso por la comunicación *online* con el lanzamiento de la primera newsletter *Inspiring Futures*, una publicación *online* de carácter mensual para el público general, orientada a difundir los últimos avances y actividades de la institución.

### ESADE TV

En abril de 2013, ESADE también hizo una apuesta decidida por la comunicación audiovisual y puso en marcha el nuevo canal ESADE TV. La nueva plataforma multimedia arrancó con más de 500 vídeos sobre gestión, innovación, emprendimiento, marketing, derecho, opiniones del profesorado y anécdotas sobre la vida en el campus.

El canal está basado en Nice264 Management, una innovadora plataforma de vídeos totalmente adaptada para teléfonos móviles y tabletas.

### ESADE CREA OPINIÓN

Este canal, lanzado en abril de 2012, agrupa en formato digital todos los artículos de opinión publicados por el profesorado de ESADE.

En el curso 2012-2013, la plataforma puso a disposición de la comunidad *online* un total de 1.147 artículos de opinión sobre la actualidad, en ámbitos tan variados como la economía, la globalización, el derecho, la política, la innovación, las finanzas y la gestión pública, entre otros.

## ESADE BLOGS

El proyecto ESADE Blogs nació con el objetivo de dar voz a los expertos de ESADE, difundiendo sus opiniones sobre temas de actualidad y sobre los últimos avances en sus respectivos ámbitos de estudio.

En la actualidad, con la incorporación del blog de Gerard Costa, el proyecto cuenta con 10 blogs temáticos, liderados por profesores de ESADE, en los ámbitos del liderazgo, la geopolítica, el marketing social, las finanzas, el derecho, la innovación social, el emprendimiento, la innovación, la gestión del conocimiento y la cooperación al desarrollo.

## SOCIAL NETWORKS

ESADE maintains a transparent and dynamic presence on social networks, with the aim of raising awareness about its activities. The institution has positioned itself as a leader in the use of social media, as evidenced every day by the thousands of followers who access news about ESADE as well as high-value content from our classrooms.

## REDES SOCIALES

En las redes sociales, ESADE tiene una presencia transparente, dinámica y comprometida con la difusión de su actividad. La institución se ha posicionado como un referente en el uso de estas herramientas, y así lo reconocen los miles de personas que día a día tienen la oportunidad de seguir de cerca las cosas que pasan y acceden a los contenidos de valor que emanan de nuestras aulas.

## SITE DE RS-E

Este curso, se ha puesto en marcha el *site* de RS-E, un espacio para compartir todos los temas relacionados con el ámbito de la responsabilidad social en ESADE. En este espacio, se puede encontrar información sobre el Plan Director de RS-E, la trayectoria de la institución en temas de responsabilidad social, así como los compromisos adquiridos ante diversas organizaciones internacionales, que se remontan a muchos años atrás. También se incluye un área sobre transparencia y rendición de cuentas, donde pueden encontrarse los distintos informes del Pacto Mundial y de los PRME.



# Principio 7

*Entendemos que nuestras propias prácticas organizacionales deben servir como ejemplo de los valores y de las actitudes que transmitimos a nuestros estudiantes.*

## HITOS MÁS DESTACADOS

### ESTRATEGIA DE RESPONSABILIDAD MEDIOAMBIENTAL

Se han definido cuatro líneas estratégicas en torno a las cuales se desarrollan las distintas acciones e iniciativas de responsabilidad medioambiental:

1. Minimizar los impactos medioambientales.
2. Organizar actos siguiendo criterios de responsabilidad social y sostenibilidad.
3. Mejorar la sostenibilidad de las cafeterías.
4. Ofrecer transparencia, comunicación y rendición de cuentas.

## PRINCIPALES LOGROS

### I ENCUESTA SOBRE RESPONSABILIDAD MEDIOAMBIENTAL

Durante el mes de febrero de 2014, se ha realizado una encuesta a toda la comunidad de ESADE (profesorado, PAS, participantes y alumnos), con el fin de recabar su opinión sobre posibles acciones a desarrollar, y conocer mejor cuáles son sus prácticas y comportamientos habituales. La encuesta ha sido enviada junto con un comunicado trilingüe a **3.830 personas**, y se han recibido **413 respuestas**.

Para elaborar el plan de acción, se han analizado todas las propuestas e iniciativas recibidas y se han identificado aquellas prácticas que se han aplicado con éxito en universidades y escuelas de negocios de referencia.

El propósito de la encuesta era conocer la opinión de la comunidad de ESADE sobre posibles acciones a desarrollar durante 2014. **El apoyo de la comunidad es muy importante para tomar decisiones que refuercen nuestra responsabilidad medioambiental.**

### CAMPAÑA DE SENSIBILIZACIÓN SOBRE BUENAS PRÁCTICAS MEDIOAMBIENTALES

Hemos proseguido nuestra campaña de fomento de las buenas prácticas medioambientales entre los estudiantes, el profesorado y el PAS de ESADE, con el fin de sensibilizarles y ayudarles a adoptar unos comportamientos y unos hábitos más conformes con una visión más sostenible de nuestra organización.

## ACTUACIONES SOBRE LOS IMPACTOS MEDIOAMBIENTALES

### INICIATIVAS PARA LA REDUCCIÓN DEL CONSUMO ENERGÉTICO

- Instalación de sensores de presencia. Prueba piloto en algunos espacios.
- Sustitución de parte del alumbrado por bombillas de bajo consumo y LED.
- Control de la temperatura en los espacios comunes, siguiendo las recomendaciones de la Generalitat de Catalunya para la generación de ambientes sanos, confortables, seguros y productivos.
- Fomento del uso responsable de los espacios. Optimización de las reservas de espacios en Sant Cugat, en función de las necesidades reales (m2/persona).
- Encendido y apagado nocturno programados de los equipos de las aulas TIC. Control remoto de los horarios de uso de 206 ordenadores. Ordenadores de las aulas TIC programados para la hibernación en 30'.
- Instalación de 54 proyectores con tecnología híbrida láser-LED.
- Uso responsable de las instalaciones, cerrándolas en épocas de baja actividad.

### INICIATIVAS PARA LA REDUCCIÓN DEL IMPACTO AMBIENTAL

- Implementación de sistema de impresión contralada mediante la tarjeta TUI, con impresoras configuradas a doble cara por defecto y campañas de sensibilización sobre el consumo de papel (ahorro de un 21 % con respecto al mismo período del curso anterior).
- Adecuación de los materiales de impresión conforme a criterios ambientales (tóners y papel).
- Elaboración de folletería institucional en papel ecológico con sensibilidad ambiental: papel Splendorgel EW, elaborado a partir de fibra de madera 100% libre de clorinas, con certificación FSC. Directrices de formatos recomendados para optimizar el papel en la Guía de Identidad Visual de ESADE.

- Establecimiento de una política de proveedores y compras conforme a criterios de responsabilidad social y ambiental.
- Iniciativa de carpooling para compartir transporte y reducir las emisiones de CO2.
- Certificación ambiental para la lanzadera entre Barcelona y Sant Cugat. Certificación “Euro 4” sobre el cumplimiento de los valores límite en emisiones, conforme a la Directiva 2005/55 de la Comunidad Europea.
- Disminución del consumo de botellas de plástico con la retirada de las neveras self-service de Executive Education en Madrid y Barcelona y la instalación de 5 nuevas fuentes.

#### INICIATIVAS DE MEJORA DEL RECICLAJE

- Reciclaje de mobiliario, equipos informáticos y otros, en colaboración con el Banco de Recursos (ordenadores, sillas, cámaras, impresoras, teléfonos móviles, etc.).
- Reciclaje de componentes altamente contaminantes. En colaboración con la Fundación Juvinter, despiece de ordenadores obsoletos y no reciclables.
- Reciclaje de papel y pilas a través de la Fundación Femarec.



## PROGRAMA DE ACCIÓN SOCIAL - UN PROYECTO COMPARTIDO

Proyecto compartido y abierto a toda la comunidad de ESADE que permite vivir una experiencia solidaria de forma colectiva. Las entidades participantes son elegidas mediante una votación interna (profesorado y PAS) entre un grupo de ONG previamente seleccionadas por un comité interno de expertos, con arreglo a los siguientes criterios:

- Que la entidad esté alineada con la misión y los valores de ESADE.
- Que ya tenga algún tipo de vinculación con ESADE (Compañía de Jesús, Instituto de Innovación Social, Alumni Solidario, algunas personas de ESADE).
- Que sea propuesta y liderada por alguna persona o por un grupo de ESADE (que puedan actuar como nexo con la entidad).
- Que la misión de la entidad tenga un efecto positivo de sensibilización en algún campo o en algún colectivo específico (pobreza, cooperación internacional, medio ambiente, etc.).
- Que la entidad pueda presentar un proyecto de colaboración con ESADE durante dos años que pueda encajar con la naturaleza de nuestras actividades y de los recursos disponibles.

La duración de los proyectos es de dos años y se eligen tres entidades.

En 2010, las tres entidades seleccionadas fueron: Amics de la Gent Gran, Acció Solidària contra l'Atur (campus de Barcelona-Pedralbes y Barcelona-Sant Cugat) y la Fundación Balia (campus de Madrid).

En 2012, se llevó a cabo la segunda edición del programa con la Obra Social San Juan de Dios (Barcelona), la Fundación Junior Achievement (Madrid) y Worldreader (internacional).

La información de los proyectos puede consultarse:

<http://www.esade.edu/web/eng/about-esade/rse/social-action-cooperation>



## INICIATIVAS SOLIDARIAS Y DE COOPERACIÓN

De forma paralela al Programa de Acción Social, se llevan a cabo distintas iniciativas en el ámbito de la solidaridad y la cooperación a lo largo del curso, lideradas por miembros de la comunidad y con el apoyo institucional.

Durante el año académico 2012-2013, se participó en un total de 33 iniciativas. En el curso 2013-2014, se han atendido hasta el momento 26 iniciativas. Algunos ejemplos son:

Organización del **I Desayuno Pont Solidari**, fruto de la colaboración de la institución con cuatro entidades sociales (Banco de Recursos, Femarec, AcidH y Fundació Èxit), con el objetivo de dar a conocer la tarea que realizan estas entidades y sus servicios a distintas empresas muy vinculadas a ESADE (Aramark, ISS, Banco Sabadell, CaixaBank, Danone, Deloitte y Caixa d'Enginyers).

Participación en el **Gran Recapte d'Aliments**, organizado por la Fundació Banc dels Aliments con la aportación de alimentos por parte de toda la comunidad. Este curso, se han recogido 2.130 kg, un 60 % más que en la edición anterior.



ESADE amb La Marató

Campañas regulares de **donación de sangre** en los campus, dirigidas a toda la comunidad académica. La participación registrada en la última edición ha sido la mejor de la historia desde que nos visita el Banc de Sang: se presentaron 135 personas y realizaron 113 donaciones, 60 de ellas por primera vez. Ello supone un incremento del 61 % con respecto a la primavera de 2013.



También cabe mencionar la participación en el Programa *Coach* de la Fundació Èxit y en la campaña de Navidad de la Fundació Mambré, la recogida de fondos para La Marató de TV3, la colaboración institucional con Cáritas y la participación en la Oxfam Intermón Trailwalker, entre otras iniciativas.

## **AULA DE EMPRENDEDORES: APRENDE Y EMPRENDE**

ESADE ha impulsado, conjuntamente con la Fundación Prevent, este programa de formación y *mentoring* dirigido a emprendedores con discapacidad para la puesta en marcha de un negocio o la aceleración de una iniciativa empresarial de reciente creación. Esta iniciativa cuenta con el patrocinio y la participación activa de empresas privadas que son referentes en sus respectivos sectores de actividad. El proyecto ha sido premiado como mejor iniciativa para el fomento del empleo de personas con discapacidad en la II Edición del Programa Impulsa del Banco Popular.

## **PROGRAMA DE FORMACIÓN EMPRENDE EN VERDE**

Este programa se ha desarrollado en el marco de la 2ª edición de los Premios Red emprenderverde, promovidos por la Fundación Biodiversidad, y ha contado con la cofinanciación del Fondo Social Europeo, a través del Programa operativo Adaptabilidad y Empleo.

El programa de formación, diseñado e impartido por ESADE, tiene como objetivo apoyar a los emprendedores de las candidaturas prefinalistas de la categoría “Emprende en verde” y aportar nuevos conocimientos en áreas claves (lean start-ups, marketing, finanzas y presentación a los inversores).



## Campus Barcelona · Pedralbes

Av. Pedralbes, 60-62  
08034 Barcelona (España)  
Tel.: +34 932 806 162  
Fax: +34 932 048 105

## Campus Barcelona · Sant Cugat

Av. Torre Blanca, 59  
08172 Sant Cugat del Vallès  
Barcelona (España)  
Tel.: +34 932 806 162  
Fax: +34 932 048 105

## Campus Madrid

Mateo Inurria, 25-27  
28036 Madrid (España)  
Tel.: +34 913 597 714  
Fax: +34 917 030 062

[www.esade.edu](http://www.esade.edu)



*Inspiring futures*

## AGRADECIMIENTOS

*El equipo responsable de coordinar y publicar este Informe SiP expresa su gratitud y aprecio por todas aquellas personas que han prestado su apoyo y colaboración para lograr que este proyecto sea una realidad.*

*Este Informe SiP ha sido elaborado con el máximo esmero y rigor. Agradeceremos que envíe sus comentarios o propuestas de mejora a: [enrique.lopez@esade.edu](mailto:enrique.lopez@esade.edu).*