

# Pla de sostenibilitat

Persones compromeses amb  
el nostre planeta i amb la societat

2022 - 2026



## Sustainable Impact

Our chance to change the world together

## El nostre propòsit

Amb el propòsit d'avançar i consolidar-nos com una **institució acadèmica exemplar, inclusiva, responsable, sostenible i transparent**, al juliol del 2020 el Comitè Executiu d'Esade va aprovar el desenvolupament del primer Pla de sostenibilitat institucional.

El Pla de sostenibilitat 2022-2026 s'ha dissenyat amb l'objectiu que tingui un impacte positiu mesurable i real. Els Objectius de Desenvolupament Sostenible de les Nacions Unides han estat el full de ruta per cercar a una implicació més gran en els camps de la justícia social, l'educació de qualitat, l'acció climàtica i el consum responsable, entre d'altres.

Fidels a la nostra missió i als nostres valors fundacionals, inspirats en la tradició jesuïta, els membres de la comunitat d'Esade ens comprometem a treballar en la construcció d'una societat més humana, justa, solidària, sostenible i respectuosa amb les diferències entre les persones.

La iniciativa «**Sustainable impact: our chance to change the world together**», impulsada al setembre de 2020, tenia com a objectiu el desenvolupament del Pla de sostenibilitat d'Esade 2022-2026.



### Sustainable Impact

Our chance to change the world together

Aquest pla consta de sis compromisos, definits a partir del diàleg profund i sincer entaulat amb 338 persones de la nostra comunitat, entre membres del professorat, del PAS i de l'alumnat, a i onze grups de stakeholders (empreses, institucions públiques, antics alumnes, entitats socials, etc.).





## El nostre recorregut

D'entre les accions que hem realitzat per desenvolupar el Pla de sostenibilitat, destaquem les següents:

### Octubre de 2020 – març de 2021

13 edicions dels tallers de formació en l'àmbit de la sostenibilitat, l'Agenda 2030 i els ODS, en què van participar 198 persones de la comunitat.

### Octubre de 2020 – juliol de 2021

Creació d'un comitè integrat per 12 professors i 7 estudiants per revisar els programes de la Business School, amb l'objectiu que la sostenibilitat estigui present de forma transversal a totes les àrees de coneixement.

### Novembre de 2020 – juliol de 2021

Formació d'un grup de treball sobre diversitat i inclusió (DI) amb 16 membres, per tal d'identificar les àrees de millora i marcar unes directrius per a la promoció d'una cultura inclusiva.

### Febrer de 2021

Celebració d'un acte sobre la sostenibilitat de la plantilla, amb la participació de 250 persones, amb l'objectiu d'analitzar la contribució als ODS i identificar propostes de millora per al futur.

### Febrer-juliol de 2021

Realització de l'anàlisi de materialitat a través d'un diàleg amb profunditat amb els principals *stakeholders*. Es van fer 13 *focus groups*, 9 entrevistes i 3 enquestes.

### Febrer-novembre de 2021

Realització del càlcul de la petjada de carboni per als abasts 1, 2 i 3.

### Abril de 2021

Celebració de la I Setmana de la Sostenibilitat, organitzada en col·laboració amb diverses associacions d'estudiants i Esade Alumni, en la qual es van oferir 30 activitats sobre els ODS i hi van participar 553 membres de la comunitat d'Esade.

### Octubre-desembre de 2021

Creació de sis grups de treball amb l'objectiu de definir accions concretes i indicadors i els recursos necessaris per a cadascuna de les dimensions identificades en el diàleg amb els nostres *stakeholders*.



## El nostre recorregut

### Febrer de 2022

Celebració de la II Setmana de la Sostenibilitat, organitzada ja de forma transversal a tots els programes acadèmics, amb activitats curriculars i extracurriculars. També es van fer tres challenges en els àmbits de la mobilitat, la simulació empresarial i la inversió ESG.

### Gener de 2023

Realització de les primeres accions definides al Pla de sostenibilitat.

### Febrer de 2023

Celebració de la III Setmana de la Sostenibilitat, amb 32 activitats curriculars als programes de la Business School i de la Law School i 21 activitats cocurriculars, en col·laboració amb Esade Alumni i amb les associacions d'estudiants.

### Juliol de 2023

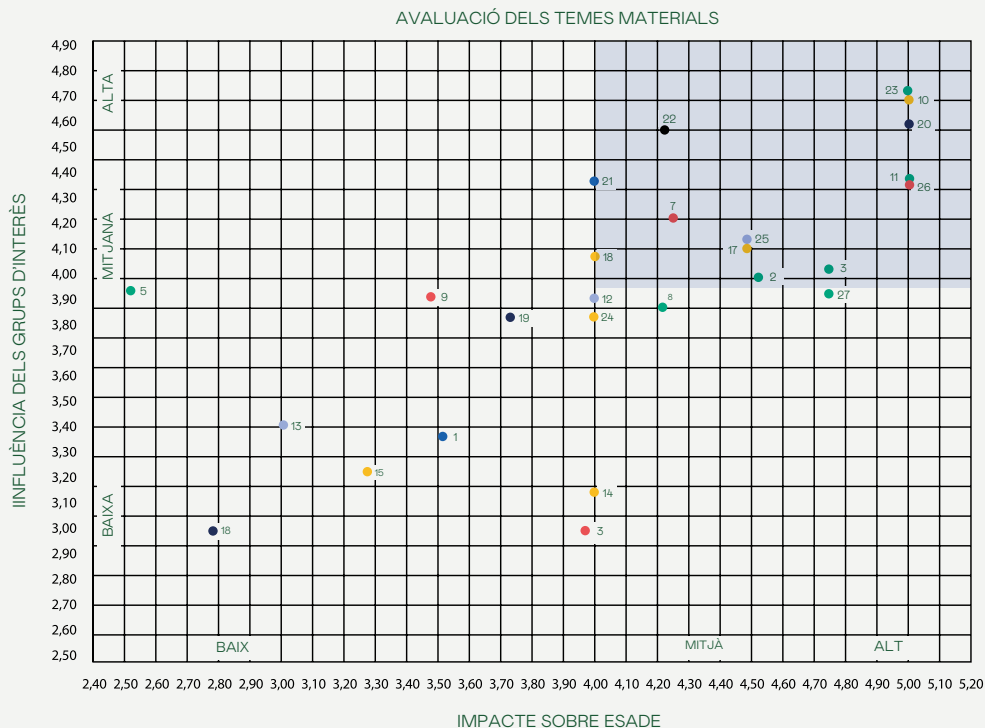
Entrada en funcionament del quadre de comandament del Pla de sostenibilitat.

### Actualment

Seguiment de l'estratègia de sostenibilitat.

## Anàlisi de materialitat

L'anàlisi de materialitat ens va permetre establir un diàleg aprofundit amb 11 grups d'interès (alumnat, proveïdors, empreses, fundacions i ONG, antics alumnes, etc.), amb la finalitat d'identificar els impactes socials i ambientals d'Esade que es perceben com a més crítics. Es van realitzar entrevistes (9), *focus groups* (13) i enquestes (3).



<p><b>Temes econòmics</b></p> <p>21. Inversions sostenibles</p>	<p><b>Temes ambientals</b></p> <p>2. Gestió responsable dels recursos materials</p> <p>3. Gestió responsable dels recursos naturals</p> <p>27. Mobilitat sostenible</p>	<p><b>Temes de servei</b></p> <p>16. Satisfacció i gestió de la relació amb l'alumnat i els participants</p> <p>17. Innovació</p> <p>23. Sostenibilitat en els plans d'estudis i en la recerca</p>
<p><b>Temes de pràctiques laborals</b></p> <p>7. Qualitat de l'ocupació</p> <p>10. Diversitat i igualtat d'oportunitats</p> <p>11. No discriminació</p>	<p><b>Temes de governança</b></p> <p>20. Governança i ètica empresarial</p> <p>22. Cultura organitzativa</p>	<p><b>Temes de societat</b></p> <p>25. Partenariats</p> <p>26. Debat social</p>

## Els nostres compromisos

Els nostres sis compromisos són fruit del diàleg tingut amb la nostra comunitat interna (alumnat, professorat i personal administratiu) i *stakeholders* clau, i de la reflexió posterior duta a terme amb els diferents equips en la fase de visualització del nostre futur.

El Pla de sostenibilitat s'executa amb iniciatives que s'han concretat en 127 accions sobre les tres àrees d'impacte definides pels criteris ambientals, socials i de governança (ESG, per les seves sigles en anglès), i tres pilars d'actuació: la formació, el campus com a laboratori d'aprenentatge i el compromís social, i tot això en coherència amb la nostra essència.

La situació d'emergència climàtica en què ens trobem requereix una transformació social basada en nous enfocaments i comportaments, i aquests no són possibles sense una actitud de descobriment i de comprensió mútua. La regeneració del planeta requereix una transformació personal i treballar en les dimensions ecològica, social i espiritual. Per això, al centre del nostre Pla de sostenibilitat se situen les persones.

A través d'experiències d'aprenentatge transformadores, promourem canvis en la seva manera de pensar i de ser, orientant-los a l'acció, amb l'objectiu de formar veritables agents del canvi, persones i professionals competents, conscients, compassius i compromesos amb la societat i amb el planeta.



## Compromisos d'impacte



### Planeta

Acció climàtica i biodiversitat

Assumim el compromís d'actuar, formar i investigar per promoure canvis que impactin de manera positiva en la regeneració del planeta. Ens comprometem a assolir la neutralitat de carboni l'any 2024 en els abasts 1 i 2, amb compensació de les emissions de GEI no reduïbles. Així, prenent com a base les emissions de l'any 2019, establim també el compromís de reduir les emissions d'abast 3 associades a la mobilitat en un 33% per al 2030.



### Persones

Diversitat, equitat i inclusió

Assumim el compromís de promoure i garantir un campus que faciliti el benestar i la igualtat d'oportunitats a totes les persones.



### Governança i cultura

Ètica, transparència i compromís amb la comunitat

Assumim el compromís d'actuar de manera ètica, responsable i transparent, en coherència amb els nostres valors i el nostre propòsit, per tal d'esdevenir un referent pel nostre compromís a favor de la sostenibilitat en totes les nostres àrees d'impacte.

## Compromisos d'acció



### Recerca, educació i debat social

**Inclourem la sostenibilitat de manera integral i transversal a totes les dimensions de la nostra activitat:**

- revisant, millorant i avançant en la nostra oferta curricular;
- garantint-ne la presència a tots els àmbits de la formació, la recerca i el debat social;
- facilitant els recursos necessaris i promovent polítiques d'incentius que ho facin possible.



### El campus com a laboratori d'aprenentatge i innovació

**Convertirem el nostre campus en un referent en matèria de sostenibilitat:**

- transformant les nostres operacions i els processos interns a favor d'un comportament més sostenible;
- utilitzant el nostre campus com un laboratori d'aprenentatge que contribueixi a promoure una nova *Sustainability mindset*;
- promovent la innovació i la transformació de la nostra comunitat, la societat i la regeneració del planeta.



### Compromís social, comunitat i partenariats per accelerar els canvis i amplificar els impactes

**Situarem les persones de la nostra comunitat com els veritables agents del canvi, per transformar la societat i millorar el planeta:**

- promovent accions de sensibilització i generació de debat;
- fomentant partenariats que afavoreixin la sostenibilitat de manera integral.





# Pla de sostenibilitat

De la consciència a l'acció  
2022 - 2026



## Compromisos d'impacte

---



PLANETA



PERSONES



GOVERNANÇA I CULTURA

## Compromisos d'actuació

---



RECERCA, EDUCACIÓ I DEBAT SOCIAL



EL CAMPUS COM A LABORATORI D'INNOVACIÓ I APRENTATGE



COMPROMÍS SOCIAL, COMUNITAT I PARTENARIATS PER  
ACCELERAR ELS CANVIS I AMPLIFICAR-NE ELS IMPACTES



## Pla de sostenibilitat | PLANETA

### Objectiu estratègic

Assumim el compromís d'actuar, formar i investigar per promoure canvis que impactin de manera positiva en la regeneració del planeta.

Ens comprometem a assolir la neutralitat de carboni l'any 2024 en els abasts 1 i 2, amb compensació de les emissions de GEI no reduïbles. Així, prenent com a base les emissions de l'any 2019, establim també el compromís de reduir les emissions d'abast 3 associades a la mobilitat en un 33% per al 2030.

### Objectius específics

# 1

Assolir la neutralitat de carboni l'any 2024 en els abasts 1 i 2, amb compensació de les emissions de GEI no reduïbles.

# 2

Reduir les emissions d'abast 3 associades a la mobilitat en un 33% per al 2030.

# 3

Actuar en les compres per promoure canvis que impactin positivament en la regeneració del planeta.

# 4

Reduir el consum d'energia a les instal·lacions en un 15%.

## Pla de sostenibilitat | PERSONES

### Objectiu estratègic

Assumim el compromís de promoure i garantir un entorn de treball que faciliti el benestar i la igualtat d'oportunitats per a totes les persones.

### Objectius específics

#### # 1

Garantir la incorporació de criteris de diversitat, equitat i inclusió de manera integral a tota la institució.

#### # 2

Millorar l'equitat entre dones i homes i la no-discriminació a través de la representació a la plantilla, en els càrrecs directius i en els òrgans de decisió.

#### # 3

Millorar el benestar de les persones que integren la nostra comunitat, mesurant biennalment el progrés a través d'una enquesta de clima.

#### # 4

Activar processos d'escolta i entorns segurs per assolir l'alineament dels nostres comportaments amb els valors institucionals.



# Pla de sostenibilitat | GOVERNANÇA I CULTURA

## Objectiu estratègic

Assumim el compromís d'actuar de manera ètica, responsable i transparent, en coherència amb els nostres valors i el nostre propòsit, per esdevenir un referent pel nostre compromís a favor de la sostenibilitat en totes les nostres àrees d'impacte.

## Objectius específics

# 1

Assegurar el compliment dels criteris de sostenibilitat en les inversions realitzades i garantir-ne la transparència.

# 2

Impulsar projectes amb impacte que contribueixin que la nostra institució sigui un referent pel seu compromís a favor de la sostenibilitat i rebre reconeixement internacional.



# Pla de sostenibilitat | RECERCA, EDUCACIÓ I DEBAT SOCIAL

## Objectiu estratègic

Inclourem la sostenibilitat de manera integral i transversal a totes les dimensions de la nostra activitat.

## Objectius específics

# 1

Transversalitzar la sostenibilitat en la nostra oferta curricular.

# 2

Garantir la presència de la sostenibilitat a tots els àmbits de la recerca i el debat social.

# 3

Facilitar els recursos necessaris per incorporar la sostenibilitat, promovent polítiques d'incentius.



# Pla de sostenibilitat | EL CAMPUS COM A LABORATORI D'INNOVACIÓ I APRENTATGE

## Objectiu estratègic

Convertirem el nostre campus en un laboratori d'aprenentatge de referència en matèria de sostenibilitat.

## Objectius específics

# 1

Utilitzar el nostre campus com un laboratori d'aprenentatge que contribueixi a desenvolupar una nova *sustainability mindset* a la nostra comunitat.

# 2

Impulsar l'aprenentatge basat en la pedagogia experiencial i transformacional.



# Pla de sostenibilitat | COMPROMÍS SOCIAL, COMUNITAT I PARTENARIATS PER ACCELERAR ELS CANVIS I AMPLIFICAR ELS IMPACTES

## Objectiu estratègic

Situarem les persones de la nostra comunitat com els veritables agents del canvi, per transformar la societat i millorar el planeta a través d'accions de sensibilització i fomentant partenariats.

## Objectius específics

### # 1

Conscienciar la nostra comunitat per desenvolupar una *sustainability mindset* i promoure canvis que impactin positivament en els Objectius de Desenvolupament Sostenible.

### # 2

Implementar una estratègia de comunicació en temes de sostenibilitat adreçada als diferents grups d'interès interns i externs.

### # 3

Crear partenariats que contribueixin a donar impuls a la nostra estratègia de sostenibilitat.



## Objectius de Desenvolupament Sostenible

El model de sostenibilitat d'Esade i els seus sis compromisos tenen com a objectiu contribuir a l'assoliment dels Objectius de Desenvolupament Sostenible de les Nacions Unides, principalment d'11 d'ells.



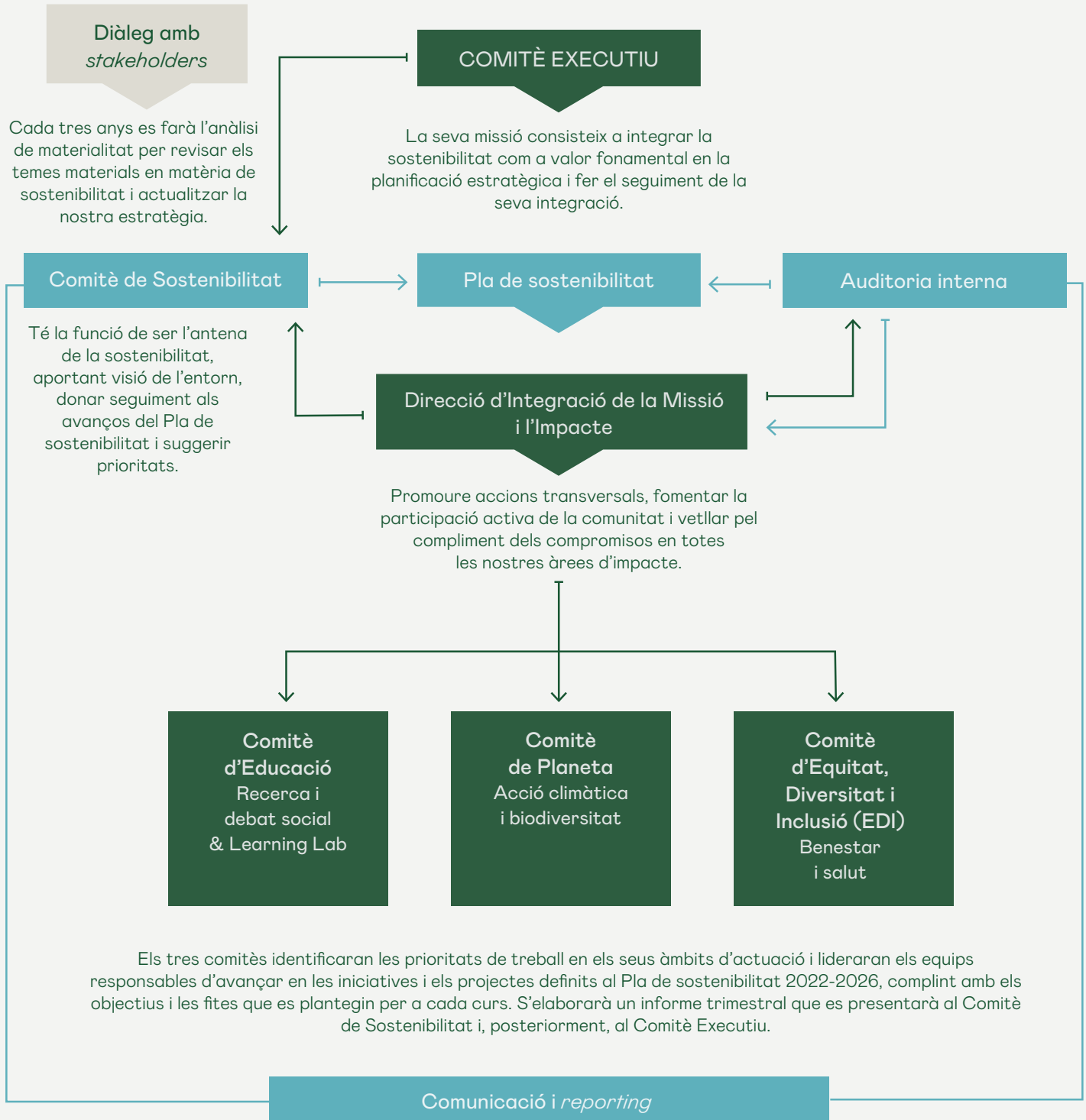
## Model de governança

El model de governança de la sostenibilitat l'integren diversos comitès, la Direcció d'Integració de la Missió i l'Impacte i el diàleg amb els *stakeholders*. Els grups de governança seran els responsables de coordinar els esforços necessaris per avançar cap a una institució acadèmica exemplar, inclusiva, responsable, sostenible i transparent, situant al centre les persones i actuant en benefici de la regeneració del planeta.

Al mateix temps, seran responsables de marcar les prioritats de treball generals del Pla de sostenibilitat per a cada curs, i donaran suport i promouran la participació activa de la comunitat interna, alhora que vetllaran pel compliment dels nostres compromisos a favor de la sostenibilitat en totes les nostres àrees d'impacte.



El nostre model de governança de la sostenibilitat es concreta de la manera següent:



## Monitoratge i report de l'impacte

L'aportació i la col·laboració continuada de tota la comunitat d'Esade són claus per garantir l'èxit en la implementació del Pla de sostenibilitat institucional. El seguiment, l'elaboració d'informes de progrés, la comunicació interna i la rendició de comptes seran fonamentals per a l'avanç de l'estratègia als propers anys. Els temes materials, producte de l'anàlisi de materialitat realitzat, es reportaran a partir del proper Informe d'impacte i sostenibilitat 2022-2023, en què es

presentaran els avanços en els compromisos continguts al Pla de sostenibilitat.

El Pla de sostenibilitat d'Esade és un document viu i es continuarà actualitzant, tenint en consideració les veus i les opinions de la nostra comunitat. Es farà també una anàlisi de materialitat cada tres anys a través d'un diàleg profund amb els nostres stakeholders, amb l'interès de continuar reforçant el nostre compromís a favor de la sostenibilitat.



Visiteu la web de sostenibilitat, on podreu obtenir més informació sobre el Pla de sostenibilitat i sobre el nostre impacte.

[MÉS INFORMACIÓ](#)



Si teniu cap pregunta, suggeriment o idea, podeu contactar-nos a través d'aquesta adreça de correu electrònic:

[CONTACTE](#)



# esade

Per a més informació, no dubteu a contactar-nos  
per e-mail a [sustainableimpact@esade.edu](mailto:sustainableimpact@esade.edu)